

GL KOMPAKT

Dezember 2022 – Januar 2023

glkompakt.de

VERKEHR IN DER STADT

Mobilitätskonzept soll's richten

DAS KLEINE 1x1 DER VITAMINE

13 Vitamine fürs Leben

Jetzt sind Sie gefragt!

Lokalpatrioten wanted: Shoppen in GL

*Ski &
Rodel gut*

Großer Spaß für
kleines Geld

#Finanzfragen

Finanzen für die Zukunft fit machen? Genau jetzt!



**Gemeinsam
finden wir
Lösungen.
Sprechen Sie
mit uns!**



Morgen kann kommen.

Wir machen den Weg frei.

 **VR Bank eG**

Bergisch Gladbach-Leverkusen



*Liebe Leserin,
lieber Leser,*

machen wir uns nichts vor: Die Lage der Einzelhändler und Gastronomen in Bergisch Gladbach ist ernst – die Sorgen bezüglich des anstehenden Weihnachtsgeschäfts enorm. Die Pandemie ist für viele bereits schwierig bis katastrophal gewesen. Durch den Ukraine-Krieg, die Energie-Krise und spürbare Zurückhaltung der Bevölkerung hat sich die Situation noch einmal deutlich verschärft.

Deswegen sind Sie jetzt gefragter denn je: Die Einkaufszentren und Ladenzeilen der Stadt brauchen keine Spenden, aber jede Menge zahlende Kundschaft! Es ist so einfach: Sie selbst haben es in der Hand, für ein ordentliches Weihnachtsgeschäft zu sorgen, das den Einzelhändlern etwas Luft verschafft und Perspektive bietet. Wer wirklich solidarisch sein möchte, sollte aus der Komfortzone der freudlosen Klicks im Internet ausbrechen und ganz normal vor Ort – so wie früher, das hat damals sogar richtig Spaß gemacht – einkaufen gehen.

Um es an dieser Stelle deutlich zu sagen: Das hat auch etwas mit Anstand zu tun. Zumal der Weihnachtsbummel durch die Läden nach der sozialen Unterzuckerung durch die Restriktionen der letzten Jahre eh Balsam für manche Seele sein dürfte. Nehmen Sie bestenfalls die Kinder gleich mit zum Shoppen, denn die haben ja am meisten gelitten. Stichwort Seele und seelenlos. Mir persönlich ist kein einziger Online-Riese bekannt, der für eine helle, freundliche und lebendige Stadt sorgt. Ich kenne aber 1.001 Einzelhändler, Handwerker und Nachbarn, die das seit Jahren verantwortlich und professionell, mit einem Lachen und bester Dinge Tag für Tag tun.

In dem Sinne: Frohe Weihnachten und einen guten Rutsch ins Jahr 2023!

Ihr

Timo Kuckelberg



Herausgeber:

Kuckelberg Medien GmbH & Co. KG
Hermann-Löns-Str. 79-81
51469 Bergisch Gladbach
Telefon: 02202 282828

Geschäftsführung:

Timo Kuckelberg
Frank Kuckelberg

Besuchen Sie GL KOMPAKT auf [f](#) & [i](#)

Mediaberatung:

Timo Kuckelberg,
timo@kuckelberg-medien.de

Redaktionsleitung:

Timo Kuckelberg (V.i.S.d.P.)
redaktion@kuckelberg-medien.de

Redaktion/Fotos:

Klaus Pehle (KP)
Carmen Sadowski (CS)
Marie Breer (REE)
Hans-Werner Klinkhammels (HWK)
Ulrich Kläsener (UK)

Grafik:

Sarah Hanus, Madlen Bayer

Titelfoto:

©Drazen - stock.adobe.com

GL KOMPAKT erscheint 10 x jährlich

Nächste Ausgabe: 28. Januar 2023

Druckauflage: 54.000 Exemplare

Druck:

Graphischer Betrieb Henke GmbH
www.henkedruck.de

Verteilung an die Haushalte in
Bergisch Gladbach.
Zusätzlich Auslegung an öffentlichen
Stellen & Banken in der Region.

ISSN (Print) 1615-4223

ISSN (Digital) 2198-5960

Handelsregister:

Amtsgericht Köln, HRA 33358

Rhein-Berg ohne RBS ist wie Weihnachten ohne Geschenke

Als kommunale Wohnungsgesellschaft des Rheinisch-Bergischen Kreises bieten wir den Menschen in der Region ein sicheres und bezahlbares Zuhause. Und ein attraktives darüber hinaus: Unsere Wohnungen sind modern, barrierearm und ökologisch-nachhaltig – da bleiben keine Wünsche offen.

Ihre RBS wünscht Ihnen frohe Weihnachten!

www.rbs-wohnen.de



BRUNE



Brune Schmuck Manufaktur
Schloßstraße 56 in Bergisch Gladbach, Bensberg
Telefon 02204 55511, www.brune-schmuck.de



*Ihnen allen eine gesegnete
Weihnachtszeit und
ein frohes neues Jahr*

Zu den Herausforderungen, vor die unsere Welt gestellt ist, kommen Ihre persönlichen hinzu. Für das Vertrauen, das Sie uns auch in diesem Jahr wieder geschenkt haben, danken wir herzlich.

Wir wünschen Ihnen, dass Sie während der Festtage gut aufgehoben sind und es Menschen gibt, die immer für Sie da sind!

Lisa Klein & Team

KLEIN · MÖLDER · FELDER
BESTATTUNGEN · HILFE IN DER TRAUER
BESTATTUNGEN **ODENTHAL** (NACHF.)

Vürfels 50 · 51427 Bergisch Gladbach
Telefon 0 22 04 / 6 38 05
www.bestattungen-kmf.de
info@bestattungen-kmf.de

Mehrwert durch Digitalisierung

Mit nur einem Klick auf die Anzeigen in dieser Digital-Ausgabe, gelangen Sie auf die Website unserer Werbekunden.

Probieren Sie es einfach mal aus!

GL AKTUELL

- 3 Editorial
- 6 Stadtgespräch – Politischer Ausblick 2023
- 9 Der Steuertipp – Was ist anders im neuen Jahr?
- 10 Aktuelles – Was macht die Veranstaltungskordinatorin?
- 11 Der Rechtstipp – Kirche und Justiz
- 12 Kommunalpolitik – Ärger um die Mobilitätswende
- 14 GL informiert – Die Arbeit des Seniorenbüros
- 16 Jung in Gladbach – Cooles Foto für den Frieden
- 18 Im Profil – Christoph Breer, neuer evangelischer Pfarrer in Hebborn

WIRTSCHAFT

- 20 Berufe – Immer mehr Schornsteinfegerinnen
- 20 Handwerk – Beste Backwaren aus dem Bergischen
- 24 Telekommunikation – Warum am 8.12. die Handys klingeln sollten

AUS DEN STADTTILEN

- 26 Stadtmitte – Unterwegs mit dem Kältebus
- 27 Hand – Veranstaltung zur Energiekrise
- 29 Refrath – Eltern unzufrieden mit Spielplatz

GESUNDHEIT

- 38 EVK – Studie zur Herzgesundheit
- 40 Plastische Chirurgie – RTL zu Gast in Gladbacher Klinik
- 42 Vitamine – Was ist wofür gut?

UNTERWEGS

- 45 Motoröl – Worauf man im Winter achten muss
- 46 Ausflug – Wo gibt es eigentlich noch Schnee?
- 47 Tourismus – Neue Chance für heimisches Gastgewerbe
- 48 Mein Verein – Seit 20 Jahren für Menschenrechte aktiv
- 49 SV Bergisch Gladbach 09 – Verein will Punkte sammeln

LEBEN + GENIESSEN

50 SHOPPING

10 Seiten Einzelhandels-Special



- 60 Bergischer Löwe – Beatles im Film, Tarzan als Musical
- 61 Kultur – Puppen wieder auf der Bühne
- 62 Neujahrsbrunch – Wie man gut ins neue Jahr startet
- 64 Gewinnspiel – 10 Karten für das Mediterana
- 65 Papiermacher – Frohes neues Jahr



Es sind 13 an der Zahl und wir brauchen sie alle. Welches Vitamin kann genau was und in welchen Lebensmitteln steckt es? Eine Übersicht.



Für mehr als ein Viertel der Bergisch Gladbacher Bevölkerung ist das städtische Seniorenbüro Service- und Anlaufstelle. Doch was genau macht es?



Weihnachts-Shopping in GL – Wie volle Einkaufsstützen für eine lebendige Stadt sorgen.



IT-Systeme und Netzwerktechnik

Mit uns errichten Sie die optimale Basis für Ihr Geschäft.

Corona, Krieg, Inflation – wo bleibt das Positive?

Optimistisch ins neue Jahr

STADTGESPRÄCH. In den aktuellen Zeiten mag man nicht wirklich in die Glaskugel schauen. Was soll sie schon für die Zukunft Positives zeigen? Aber: Optimismus ist in jedem Fall angebracht. Denn eins ist sicher: Er kann nicht schaden.

VON HANS-WERNER KLINKHAMMELS

Wir haben Menschen gefragt, die maßgeblich die Geschicke der Stadt leiten.

Neben Bürgermeister Frank Stein haben der Vorsitzende des CDU-Stadtverbandes Thomas Hartmann, der Vorsitzende des SPD-Ortsvereins Volker Schiek und Stephan Santelmann, Landrat des Rheinisch-Bergischen Kreises ihren Gedanken freien Lauf gelassen. Bemerkenswert hier, dass man sich über die Parteigrenzen hinaus einig ist, sich auf die Menschen in Bergisch Gladbach verlassen zu können.

Stephan Santelmann weiß, dass es hier „**viel Bereitschaft zu gemeinsamem Handeln**“ gibt. Die scheint auch nötig, „denn auch in 2023 wird es Herausforderungen für uns alle geben. Dazu gehört weiterhin Corona, mit vielen Fragen trotz hoher Impfquote. Russlands Überfall auf die Ukraine wird noch große Auswirkungen haben: Hilfe für Geflüchtete, Energiekosten, Inflation.“ Aber er blickt optimistisch in die Zukunft: „Wichtig bleibt das Thema Berufsausbildung. Ebenso Wohnraum, der be-

zahlbar bleiben soll. Der Glasfaserausbau macht unsere Unternehmen zukunftsfähig, sichert Arbeitsstellen und hält unseren Lebensraum attraktiv. Auch gehen wir neue Wege bei Mobilität und Klimaschutz, mit Wasserstoff-Tankstellen und Radpendler-routen. Und als ‚Ökomodellregion‘ tragen wir zur regionalen Ernährungssicherheit bei.“



Foto: Joachim Plegger

Stephan Santelmann

Volker Schiek gibt zu, dass eine Antwort auf die Frage ehrlicherweise schwer zu geben sei. „Hätten wir Anfang des Jahres 2022 gedacht, dass wir uns zur Verteidigung der freiheitlichen und demokratischen Gesellschaft indirekt an einem Krieg beteiligen? Auch im neuen Jahr versteht sich die SPD als

diejenige politische Kraft, die den gesellschaftlichen Zusammenhalt einfordert und im Rahmen von notwendigen Veränderungsprozessen Lösungen findet zur Begrenzung des Klimawandels, zur Sicherung von qualifizierten Arbeitsplätzen, zur Eindämmung der Inflation und der Versorgung mit ausreichender und bezahlbarer Energie.“



Volker Schiek

Thomas Hartmann richtet seine Gedanken eher auf die Stadt an der Strunde: „Das neue Jahr wird uns allen viel abverlangen, insbesondere aufgrund der hohen Energie- und Lebenshaltungskosten. Ich hoffe sehr auf ein Ende des Ukrainekrieges und darauf, dass wir uns bei „Corona“ weiter aus der Pandemie herausbewegen. Für Bergisch Gladbach befürchte ich, dass die Maßnahmen der „Ampel“ gegen das Auto wie die Verdopplung der Parkgebühren oder die Umgestaltung der Altenberger-Dom-Straße dem ohnehin stark gebeutelten Einzelhandel (Corona, Energiekosten) das Überleben erschweren und viele Einkäufe ins Internet verlagern. Dennoch schaue ich auch optimistisch ins



Thomas Hartmann

Jahr 2023 – nicht zuletzt aufgrund des gewohnt **großartigen Engagements der Bürgerinnen und Bürger unserer Stadt.**“

Bürgermeister Frank Stein sinniert über den Status quo: „Krieg mitten in Europa. Eine immer noch nicht endgültig überwundene Pandemie. Inflation und Gefahr der Rezession. Und all das vor dem Hintergrund des sich verstärkenden Klimawandels: 2022 war kein wirklich gutes Jahr; 2023 kann eigentlich nur besser werden. Auf vieles können wir unmittelbar keinen Einfluss nehmen. Aber da, wo wir selbst gestalten können, dürfen wir nicht nachlassen. Zentrale Weichenstellungen für ‚Zanders‘: Wie viele Wohnungen, wie viele Arbeitsplätze, welche Bildungsangebote, wieviel Freizeit und Kultur? Beim Schulbau müssen wir unverändert das Tempo hochhalten. Für eine verbesserte Mobilität werden wir die begonnene Modernisierung unserer Straßen weiterführen. Ebenso die großen Bauprojekte Mohnwegbad und Feuerwache 2. Ganz wichtig: Das erste Klimaschutzkonzept für unsere Stadt wird kommen. Was erwarte ich von 2023? Viel Arbeit, manche Sorge, aber auch unverändert **das große Glück des Zusammenhalts der Menschen in unserer Stadt.** Und ich hoffe auf Frieden in Europa.“



Frank Stein

Der vollelektrische ID.5
GTX*

Jetzt Probefahrt vereinbaren

SUV und E-Coupé in einem – der ID.5 GTX mit Allradantrieb

Ganz schön smart und der Erste seiner Art: Der vollelektrische ID.5 GTX ist das erste SUV-Coupé von Volkswagen mit Allradantrieb. Steigen Sie ein und erleben Sie einen Meilenstein der Elektrifizierung und Digitalisierung. Und lassen Sie sich von athletischem Design und kraftvoller Performance beeindrucken. Ob Kurz- oder Langstrecke, ob Dualmotor Allradantrieb, wegweisende Innovationen oder neueste Softwaregeneration – der ID.5 GTX ist bereit für die Zukunft und bietet Fahrspaß auf Premiumniveau.

Sprechen Sie uns an und erleben Sie den ID.5 GTX bei einer Probefahrt.

* Stromverbrauch des ID.5 GTX, kWh/100 km: kombiniert 17,1; CO₂-Emissionen, g/km: kombiniert 0; Effizienzklasse A+++

Fahrzeuggabbildung zeigt Sonderausstattungen. Bildliche Darstellungen können vom Auslieferungsstand abweichen. Stand 11/2022. Änderungen und Irrtümer vorbehalten.



Ihr Volkswagen Partner

SteinGruppe

Richard Stein GmbH & Co. KG

Volkswagen Zentrum Bergisch Gladbach

Mülheimer Straße 67–69

51469 Bergisch Gladbach

Tel. 02202 70620057

volkswagen-zentrum-bergisch-gladbach.de

Gläbbisch Alaaf!



Endlich wieder Karneval. Zum Sessionsstart wurde im „Bocker Saal“ gefeiert. Mit dabei: Das Dreigestirn aus der Großen Gladbacher KG mit Prinz Frank III. (Haag), Jungfrau Melanie (Pfister) und Bauer Andreas (Rossa). Die offizielle Prinzenproklamation ist am 19. Januar. Von der Großen Bensberger KG kommt das Kinderdreigestirn mit Jungfrau Sofie (Winter), Prinz Felix II. (Breuer) und Bauer Tom (Knauth). Die Kinder- und Jugendtanzgruppe „Strunde-Pänz“ steht seit 2010 auf der Bühne. Ein Fastelovends Paraplü hält beim Straßenkarneval trocken. REE ■



Jahreswechsel 2022/2023



Dennis Bickenbach B. A.
Steuerberater

Servos Winter & Partner GmbH
Wirtschaftsprüfungs- und
Steuerberatungsgesellschaft
Odenthaler Straße 213 – 215
51467 Bergisch Gladbach
Tel.: 02202 933030
www.servos-winter.de
Besuchen Sie Servos Winter & Partner
auch auf   

STEUERTIPP. Das ändert sich für Sie in 2023:

Ein neues Jahr bricht an und mit jedem Jahreswechsel stehen auch steuerliche Änderungen an. Diese sind jedoch noch nicht in Gänze rechtskräftig beschlossen (Stand 8. November 2022). Folgendes soll sich nach aktuellem Stand für Sie im Jahr 2023 ändern:

beim Grundfreibetrag

Bei dem Grundfreibetrag handelt es sich um einen Betrag, bis zu dem das Einkommen steuerfrei bleibt. Im Prinzip soll hierdurch gewährleistet werden, dass ein bestimmtes Existenzminimum steuerlich unangetastet bleibt. Im Jahr 2023 soll dieser Grundfreibetrag auf 10.908 Euro angehoben werden. Im Jahr 2024 soll der Grundfreibetrag dann um weitere 564 Euro auf 11.472 Euro angehoben werden. Für Ehegatten verdoppeln sich die vorgenannten Beträge entsprechend.

beim Kinderfreibetrag/Kindergeld

Der Kinderfreibetrag (inklusive Freibetrag für Betreuungs- und Erziehungs- oder Ausbildungsbedarf) je Elternteil soll sich im Jahr 2023 um 404 Euro auf 8.952 Euro erhöhen. Parallel sollen sich ebenfalls die monatlichen Kindergeldzahlungen ab dem 1. Januar 2023 erhöhen. Bisher war eine Erhöhung auf 237 Euro für die ersten drei Kinder und auf 250 Euro für das vierte vorgesehen. Aufgrund der Auswirkungen der Inflation wurde jedoch eine Erhöhung auf einheitlich 250 Euro je Kind in Aussicht gestellt.

bei den Abgabefristen der Steuererklärungen

Für Steuerpflichtige, die ihre Steuererklärung

selbst erstellen, endet die Abgabefrist für die Steuererklärung 2022 am 2. Oktober 2023. Die Abgabefrist wurde um zwei Monate verschoben und endet am 30. September 2023. Da dies ein Samstag ist, verschiebt sich der Termin auf Montag, den 2. Oktober 2023.

Die Steuererklärung für den Besteuerungszeitraum 2023 muss am 2. September 2024 beim Finanzamt sein. Hier wird die Abgabefrist um einen Monat auf den 31. August 2024 verschoben. Da dies ein Samstag ist, verschiebt sich der Termin auf Montag, den 2. September 2024.

Sofern Sie die Unterstützung eines Steuerberaters oder Lohnsteuerhilfevereins in Anspruch nehmen, gelten für den Besteuerungszeitraum 2022 der 31. Juli 2024 als Abgabefrist und für den Besteuerungszeitraum 2023 der 2. Juni 2025.

Hinweis: Das Finanzamt kann in Ausnahmefällen jedoch für Steuererklärungen, die durch einen Steuerberater erstellt werden, weiterhin einen früheren Termin für die Abgabe der Steuererklärung festsetzen. Dies kann beispielsweise bei einer anstehenden steuerlichen Außenprüfung des Finanzamtes beim Steuerpflichtigen der Fall sein.

Hinweis Grundsteuer

Die Abgabefrist zur Grundsteuer-Feststellungserklärung wurde verlängert. Statt (wie ursprünglich geplant) bis Ende Oktober 2022 ist die Abgabefrist bundesweit bis Ende Januar 2023 verlängert worden. ■

Wir stärken Menschen –
komm zu uns ins Team!



 Paffrather Str. 70
51465 Bergisch Gladbach
02202 2561-0
www.die-kette.de/karriere



Seit über 40 Jahren vielfach prämiert...

...Wurst, Fleisch, Convenience Food
und Leckerer ...frisch, fix & fertig.



wir liefern saftige Steaks, Würstchen und Leckerer
...frisch, fix & fertig! Telefon (02202) 2 99 48-0 www.wuenschs.de

Wünsch's Würstchen GmbH
Hermann-Löns-Str. 130
Bergisch Gladbach
Tel. (02202) 299 48-0
★ Mo-Sa von 6-18 Uhr

**Für jeden:
preiswert+gut
einkaufen!**



WÜNSCH'S
Fleischspezialitäten
...mit Sicherheit –
Qualität aus Meisterhand.

WÜNSCH'S © Schönbeyers



Hilfestellung für Feiern und Feste

Foto: Klinkhammels

Christiane Tillmann vor dem Bensberger Rathaus.

AKTUELLES. Seit etwa Mitte des letzten Jahres ist Christiane Tillmann als Veranstaltungskordinatorin innerhalb der städtischen Verwaltung tätig. Sie ist mit ihrer Stelle bei der Wirtschaftsförderung angesiedelt. Warum das so ist und was ihre Aufgaben sind, erklärt sie gemeinsam mit Martin Westermann, dem Leiter der Wirtschaftsförderung.

VON HANS-WERNER KLINKHAMMELS

Seit nunmehr fast drei Jahren hält uns Corona in Atem, der Online-Handel wächst. Hinzu kommen Kriegswirren – dies alles führe zu Kaufzurückhaltung. Zudem leide das Ehrenamt. Westermann spannt den Bogen: „Wir haben seit vielen Jahren auf Handel, Dienstleistung und Handwerk gesetzt und fragen uns jetzt, was wir tun und wie wir helfen können. Die Interessengemeinschaften des Handels kooperieren seit Jahren in der Vereinigten Interessengemeinschaft (VIB) und wir wollen den Handel stützen, die Aufenthaltsqualität in den Zentren erhalten und verbessern. Und damit das so bleibt, haben wir mit Christiane Tillmann eine Person eingesetzt, die hilft und Ahnung hat.“

Die Veranstaltungsfachfrau weiß um die Sorgen derjenigen, die eine Veranstaltung planen. „Die meisten wissen nicht, welche

und wie viele Genehmigungen sie brauchen“. Die Aufzählung der Dinge, die zu bedenken sind, ist schier endlos: Welche Genehmigungen werden benötigt, welche Fläche wird genutzt, was ist mit Natur- und Gewässerschutz, sind Tiere eingebunden, gibt es gar ein Karussell, werden Zelte aufgestellt, was ist mit Strom, Wasser und Müll, ist der Zugang behindertengerecht, müssen Straßen gesperrt werden? Zudem achtet Tillmann darauf, dass sich verschiedene Veranstalter nicht terminlich in die Quere kommen. Jedoch: „Wir können eine Veranstaltung nicht verbieten, wenn Termine kollidieren. Wir arbeiten rein serviceorientiert und geben nur Hinweise und Hilfestellungen“.

Sie spricht aus Erfahrung. Doch in seltenen Fällen wollen oder können die Veranstalter nicht vom geplanten Termin abweichen, auch wenn er bereits anderweitig belegt ist. So beispielsweise im nächsten Jahr, wenn gleichzeitig in Bensberg das Schloss-

stadtfest und in Refrath das Street-Food-Festival stattfinden. „Beide Veranstalter wollten zunächst den jeweils anderen überzeugen, auf einen alternativen Termin auszuweichen. Doch schließlich hat man sich geeinigt, denn die Veranstaltungen haben unterschiedliche Hintergründe und Schwerpunkte“.

Und sie ergänzt: „Wir versuchen zu unterstützen und so möglichst viel in den Zentren zu realisieren und so die Interessengemeinschaften zu stärken“.

Damit Terminüberschneidungen weitestgehend ausgeschlossen sind, lohnt sich vorab ein Blick in den Veranstaltungsplaner unter: www.bergischgladbach.de/kultureller-veranstaltungsplaner.aspx.

Unter www.bergischgladbach.de/terminvorschlagen.aspx kann man seine Veranstaltung nach der Genehmigung in den Terminkalender eintragen lassen. ■

Die europäische Dimension der hiesigen Kirchenaustritte

RECHTSTIPP. Kirchlich Beschäftigte in der Klemme – wann sie dürfen und wann nicht ...



© Schlops-fotografie

Andreas Maria Klein, geboren 1960, studierte Rechtswissenschaften an den Universitäten in Bonn, Münster und Köln. Er ist seit 1991 als Rechtsanwalt zugelassen und führt seit 1996 den Fachanwaltstitel für Arbeitsrecht. Andreas Maria Klein ist Sozius in der Kanzlei Leonhard & Imig.

LEONHARD & IMIG
RECHTSANWÄLTE

Gartenstraße 1 – 51429 Bergisch Gladbach
Tel.: (02204) 97 61 0
www.leonhard-imig.de

Nicht weit von hier, nämlich in Dortmund, lebt eine Frau, die angibt, sie habe sich als Hebamme in besonderer Weise dem Kinderschutz verschrieben und mit ihrem Austritt aus der katholischen Kirche darauf reagiert, dass die Missbrauchsfälle strafrechtlich nicht verfolgt würden. Sie werde sofort wieder in die Kirche eintreten, wenn die Schuldigen bestraft würden. Unmittelbare Folge ihres Kirchenaustrittes war die Kündigung ihres Arbeitsverhältnisses durch das Krankenhaus, an dem sie beschäftigt war. Das Krankenhaus ist nämlich mit der Caritas verbunden. Dieselbe Klinik beschäftigt allerdings auch Hebammen, die von vornherein nicht der katholischen Kirche angehört haben.

Das Landesarbeitsgericht Hamm hatte ausgeführt, die Lossagung von der Kirche sei verwerflicher als die Nichtzugehörigkeit ohne vorherigen Austritt. Daher bestehe keine Vergleichbarkeit dieser beiden Personengruppen.

Das Bundesarbeitsgericht will nun vom Europäischen Gerichtshof wissen, ob das wirklich mit dem Gleichheitsgrundsatz vereinbar ist. Ist es – arbeitsrechtlich – etwas anderes, wenn man trotz erklärtermaßen bestehender Verbundenheit zur katholischen Kirche diese verlässt, als wenn man von vornherein nicht dazugehört?

Der Europäische Gerichtshof wird in das Jahr 2018 zurückblicken und die den geeigneten

Leserinnen und Lesern möglicherweise noch erinnerliche „Chefarzt“-Entscheidung wieder hervorholen. Gegenüber dem Chefarzt, der gegen das Wiederverheiratsverbot verstoßen hatte, durften die binnenkirchenrechtlichen Normen nicht angewendet werden. Die Tätigkeit eines Chefarztes ist nämlich nicht „verkündigungsnahe“. Es ist bei der medizinischen Versorgung von Patienten völlig wurscht, ob der Arzt dieser oder jener Religionsgemeinschaft angehört; die Versorgung bleibt dieselbe, so oder so.

Die Dortmunder Hebamme wird das Verfahren wohl gewinnen. Die Kinder, denen sie in diese Welt hineinverhilft, kümmert es nicht, ob sie katholisch ist. Kaum nachvollziehbar, dass man dies anders bewerten möchte. Und das tut der Arbeitgeber ja noch nicht einmal – siehe oben. Dennoch hat er gekündigt. Nun ja.

Der Verfasser möchte niemanden ermuntern, die katholische Kirche zu verlassen. Allerdings dürfte gelten, dass so mancher, der bislang aus Angst vor einem Jobverlust nicht ausgetreten ist, dies mit ruhigem Gewissen tun darf. „Der springende Punkt besteht darin, dass kirchlich Beschäftigte, die keine religiös tatsächlich relevanten Funktionen ausüben, vom EU-Diskriminierungsverbot beziehungsweise vom Gleichbehandlungsgebot geschützt werden“ (Kress, Institut für Weltanschauung, 28. September 2022). Da kann die Kirche nichts machen. ■

Die Geschenk-Idee zu WEIHNACHTEN
seit 1991

Video & Super 8/N8 auf DVD (auch LP, MC)

Gut – Günstig – Zuverlässig

Digitalisierung z. B. 1 Stunde Video nur 6,00 Euro.
Kostenloser Abhol- und Lieferservice. Individuelle Beratung und Ausführung. An- und Verkauf, Verleih von VHS-Rec., N/8 Projektor u. v. m!

Weitere Infos unter:

02204 72659 | 0157 57928574
mus1984@gmx.de



die IMMOBILIE
Immobilienmakler • Immobiliengutachter

@diemmoebilie
@die.immoebilie

Sprechen Sie uns gerne an!

Gabriele Kreileder-Heitz & Blanca-Heitz GbR
Immobilienkauffrauen & zert. Dipl.-Sachverständige für Immobilienbewertung (DIA)
www.diemmoebilie.biz • info@diemmoebilie.biz • (0 22 04) 70 38 702

Vorfahrt für das Fahrrad?



Verkehrskollaps an der Ecke Hauptstraße/Richard-Zanders-Straße.

KOMMUNALPOLITIK. Wer zu sogenannten Stoßzeiten oder Hauptverkehrszeiten mit dem Auto in Bergisch Gladbach unterwegs ist, weiß, was es bedeutet, beispielsweise zwischen Gladbach und Bensberg im Stau zu stehen. Kein Wunder, wenn man bedenkt, dass 60 Prozent der Wege in der Stadt mit dem Auto zurückgelegt werden. Diese Misere ist schon vor Jahren erkannt worden, was zu einem Mobilitätskonzept (Mobik) geführt hat, das 2016 beschlossen wurde.

VON HANS-WERNER KLINKHAMMELS

Ziel des Mobik ist, Wege mit dem Auto zu reduzieren und auf öffentlichen Personennahverkehr, Rad- und Fußwegeverkehr zu verlagern, um dadurch unter anderem das städtische Verkehrsnetz zu entlasten“, erklärt Klaus W. Waldschmidt. Der Fraktionschef der SPD wehrt sich daher auch gegen die Frage, wer in der Stadt Vorfahrt hat. Vielmehr gehe es darum, wie mit alternativen Mobilitätsangeboten ein drohender Verkehrskollaps verhindert werden könne.

Die Stadt hat deshalb in den letzten Monaten am Konzept für Fahrradstraßen gearbeitet. Die Laurentiusstraße spielte dabei die Vorreiterrolle. Hier sind alle Verkehrsteilnehmenden gleichberechtigt. Das sieht Jörg Krell als eines der Ziele der Mobilitätswende. Der FDP-Mann: „Ziel der Mobilitätswende ist eine intelligente Vernetzung aller Verkehrsträger. Die Anlage neuer Fahrradwege setzt in manchen Fällen eine Neuaufteilung des Straßenraums voraus. Diese Neuaufteilung soll so gestaltet werden, dass KFZ und Fahrrad gleichberechtigt und sicher nebeneinander verkehren können.“

Die Umsetzung des Konzepts bei der Umgestaltung der Altenberger-Dom-Straße bedarf noch einiger Korrekturen, aber auch



Fahrradstraßenmarkierungen in der Laurentiusstraße.

hier soll vor allem dem Radfahrer mehr Sicherheit gegeben werden. Das ist auch im Sinne der CDU-Fraktion, macht Dr. Michael Metten deutlich: „Um diese Entwicklung weiter zu fördern, müssen wir mit Augenmaß für das Vernünftige und Umsetzbare den Raum für das Fahrrad schaffen, der

seiner gestiegenen Verkehrsbedeutung zukommt, und das Radfahren in unserer Stadt attraktiver und sicherer machen.“ Und ganz wichtig aus Sicht der CDU: „Neben der Verbesserung der Situation für den Fahrradverkehr muss auch der Verkehrsfluss für den motorisierten Individualverkehr gewährleistet sein.“

Das sieht Theresia Meinhardt etwas anders. Die Fraktionsvorsitzende Bündnis90/GRÜNE im Stadtrat bestätigt zwar, dass das Auto im Alltag noch ganz eindeutig Vorfahrt hat, doch sei man angetreten, dies Stück für Stück zu ändern. „Autospuren plus Abstellflächen für den ruhenden Verkehr nehmen meist rund 70 Prozent des zur Verfügung stehenden Verkehrsraums in Anspruch. Da Platz im öffentlichen Raum nicht erweiterbar ist, muss der Verkehrsraum neu aufgeteilt werden, um Platz für sichere Fuß- und Radwege zu schaffen. Konflikte gibt es bei den aktuellen Planungen aber immer an

genau diesem Punkt“. Deshalb wollen die Grünen die urbane Mobilität neu organisieren. So lange hat das Auto noch Vorfahrt. Anschließend soll – und da scheinen sich die Fraktionen einig zu sein – zumindest eine Gleichberechtigung von KFZ und Fahrrad gewährleistet sein. ■

Der Unterschied zwischen Wohn- und Nutzfläche und wie man die Wohnfläche berechnet

Bei der Angabe der Wohnfläche, insbesondere in Mietverträgen, tauchen oft Fragen auf, wie „was zählt denn alles zur Wohnfläche? Und wie berechnet man die Wohnräume mit den Dachschrägen? Und was ist mit dem Wintergarten?“

Die Größe der Wohnfläche wird in Deutschland mit zweierlei Maß gemessen: zum einen nach der Wohnflächenverordnung (WofIV), zum anderen nach der DIN-Norm 277. Beide sind gültige Berechnungsmethoden, am häufigsten wird die WofIV angewandt.

Grundsätzlich ist festzuhalten, dass die Wohnfläche einer Wohnung die Grundflächen der Räume angibt, die ausschließlich zu dieser Wohnung gehören. Diese sind Räume wie Wohn- und Esszimmer, Schlaf-, Kinder-, Gäste- beziehungsweise

Arbeitszimmer, Badezimmer, Küche, Toiletten sowie Flure und Abstellräume. Aber auch Einbaumöbel, Fenster, Türrahmen oder Badewannen werden berücksichtigt. Räume, die sich außerhalb der Wohnung befinden, wie Kellerräume, Waschküche, Heizungsräume, Garagen etc., zählen nicht zur Wohnfläche.

In jedem Haus und jeder Wohnung gibt es Flächen, die genutzt, aber nicht bewohnt werden können: die Nutzflächen. Beispielfähig können hier der Keller oder der Dachboden genannt werden.

Ein entscheidender Faktor bei der Ermittlung der Wohnfläche ist die Raumhöhe. Bei Wohnräumen mit Dachschrägen (und zum Beispiel auch Flächen unterhalb von Treppen) zählt die Fläche bis zu einem Meter

nicht zur Wohnfläche; von einem Meter bis 1,99 Meter zählt die Fläche zur Hälfte und ab zwei Metern Raumhöhe wird die Fläche zu 100 Prozent angerechnet.

Unbeheizte Wintergärten werden nur zur Hälfte in der Wohnflächenberechnung berücksichtigt. Bei Balkonen und Loggien und Terrassen kommt es auf die Ausgestaltung an. Laut WofIV dürfen die Grundflächen von Balkonen, Loggien, Dachgärten und



Terrassen in der Regel zu einem Viertel, höchstens jedoch zur Hälfte in die Berechnung der Wohnfläche einfließen. ■

Ute Hasselblatt
Immobilienberaterin
(IHK/EIA)

Sie verkaufen Ihre Immobilie ... am besten mit uns!





Die Arbeit des Seniorenbüros im Portrait

GL informiert. Für mehr als ein Viertel der Bergisch Gladbacher Bevölkerung ist das städtische Seniorenbüro Service- und Anlaufstelle. Es ist mit seinem gelben Pavillon auch regelmäßig auf den Märkten der Stadt anzutreffen. Doch was genau macht das Seniorenbüro?

Beratung von Seniorinnen und Senioren

„Die Beratung von Seniorinnen und Senioren macht einen Großteil unserer Arbeit aus“, erläutert Alexander Grothe, Mitarbeiter des Seniorenbüros. „Dabei geht es oft nicht nur um die Betreuungssituation zuhause, sondern auch um Fragen rund um den Schwerbehindertenausweis oder um zielgerichtete Freizeitmöglichkeiten. Unsere Beratung beschränkt sich dabei nicht nur auf einen einmaligen Besuch, sondern wir begleiten die Menschen auf ihrem Weg.“ Die Beratung findet dabei entweder im Stadthaus am Konrad-Adenauer-Platz statt oder in der heimischen Umgebung der Ratsuchenden. „Corona hat unsere Arbeit schon sehr stark eingeschränkt, aber jetzt läuft es langsam wieder an“, ergänzt Grothes Kollegin Martina Odenthal.

Netzwerkarbeit in den verschiedenen Stadtteilen

Eine weitere wichtige Säule ist die Zusammenarbeit mit den fünf Begegnungsstätten, die sich auf das komplette Stadtgebiet verteilen. Sie bieten ein breitgefächertes Angebot an, beginnend mit den klassischen Kaffee- und Kuchen-Nachmittagen über Skatrunden bis hin zu akademischen Vorträgen, Sprach- und Bildungsangeboten. Für die Abteilung sind diese Einrichtungen wichtige Ankerpunkte ihres Netzwerkes. „Wir erreichen über die Begegnungsstätten schnell und zuverlässig die Seniorinnen und Senioren mit wichtigen Themen“, beschreibt Alexander Grothe die Arbeit zwischen den Institutionen.

Die Netzwerkarbeit beinhaltet auch die Stättebörsen, bei denen hauptamtliche und ehrenamtliche Kräfte sich gegenseitig

austauschen und zusammenarbeiten. So entstehen hier beispielsweise regelmäßig Ideen und Konzepte zu Informationsveranstaltungen für Seniorinnen und Senioren.

Öffentlichkeitsarbeit für Seniorinnen und Senioren

Um über seine Arbeit zu informieren und möglichst viele Seniorinnen und Senioren daran teilhaben zu lassen, ist das Seniorenbüro auch online unterwegs. Dazu zählt neben den Marktständen auch die Präsenz im Internet. „Wir haben uns dafür eingesetzt, dass wir die App „Gut versorgt in Bergisch Gladbach“ hierhin holen, denn viele Senioren sind heutzutage mit dem Thema Digitalisierung gut vertraut“, erläutert Lisa Klemt ihre Arbeit. Neben diesen Veranstaltungen finden auch geplante Stammtische, Kulturwochen und viele weitere Aktionen statt. „Wir stellen fest, dass die Seniorinnen und Senioren genau wie die gesamte Bürgerschaft immer individueller werden, und das müssen wir auch in unserer Arbeit berücksichtigen. Denn unser Ansatz ist, dass Seniorinnen und Senioren so lange wie möglich ein selbstbestimmtes Leben hier in Bergisch Gladbach führen können“, resümiert Lisa Klemt die Arbeit des Seniorenbüros. ■

Alle weiteren Informationen finden Sie auf der Webseite des Seniorenbüros unter:

www.bergischgladbach.de/seniorenbuero.aspx

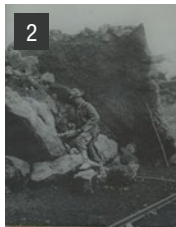
Kalköfen, Bergwerk, Korallenriff

HISTORISCH. Sehr weit zurück in der Zeit geht diese Folge von „Historisch“:
Das Bild von der Besuchergrube im Bergwerk Schladertal ist exakt 100 Jahre alt.
Wir blicken aber noch 400 Millionen Jahre weiter zurück.



Eine „Wandergruppe im Bergwerk Schladertal“ ist der Titel des Fotos von 1922 aus dem Stadtarchiv Bergisch Gladbach. Welche Grube es ist, weiß niemand mehr. Auch nicht, wer der Fotograf und wer die abgebildeten Personen sind. Bekannt ist aber, dass in der Schlade mindestens bis 1886 in mehreren Gruben Eisenerz abgebaut wurde.

Wesentlich bekannter, sogar weltweit bekannt, sind die Kalkvorkommen in der Schlade. Zumindest bei Geologen. Noch bis zur Mitte des 20. Jahrhunderts baute man den Kalk dort ab (Foto 2) und brannte ihn in Kalköfen (Foto 3). Diese Fotos sind wohl noch älter als das obere, als Datum ist nur angegeben: „Nach 1914“.



Nicht der Kalk selbst, sondern die in ihm eingelagerten Fossilien sind es, die diesen Ort bei Geologen auf der ganzen Welt berühmt gemacht haben. Es sind tropische Tiere, die im Devon, das ist rund 350 bis 400 Millionen Jahre her, gelebt haben. Tropisch? Ja, unsere heutigen Kontinentalformen gab es zu der Zeit noch nicht und die Schlade lag damals südlich des Äquators ganz am Rand des Kontinents Laurussia, aus dem sich später Europa, Nordamerika und Russland bildeten. Zu dieser Zeit war die Schlade ein aus Korallen und Stromatoporen gebildetes tropisches Riff, aus den Skeletten dieser Tiere entstand der Kalk. Stromatoporen sind schwammartige Meerestiere, die es heute nicht mehr gibt.

KP ■

Weihnachts-Aktion im Friseursalon Brand

Engel-Verkauf

Zugunsten trauernder Kinder,
Jugendlicher & Familien



Ein Engel,
eine Spende.

Coiffeure Brand

in Kooperation mit DRK Dellanima

St. Engelbert Straße 1 • 51519 Odenthal
02202 78123 • info@coiffeure-brand.de

weitere: summyfrog - Bilder - stock.adobe.com

Guttschein

Wir wünschen Ihnen und Ihrer Familie eine besinnliche
Adventszeit, ein frohes Weihnachtsfest und einen
Guten Rutsch in das Jahr 2023.

Als Dankeschön für Ihre Treue erhalten Sie diesen
Wertgutschein.*

über 100,-€

*Gültig ab einem Einkauf von 300,-€
Gilt bis zum 30.12.2022 und nicht in Verbindung mit anderen Aktionen.

Frohe
Weihnachten

70
JAHRE

POTYKA
Brillen + Akustik
Design
Hauptstraße 217
51465 Bergisch Gladbach
Telefon: 0 22 02 / 3 60 97
www.brillen-potyka.de

Zwei Gesichter für den Frieden

JUNG IN GLADBACH. Mit einem eindrucksvollen Foto nehmen vier Schülerinnen vom Berufskolleg Bergisch Gladbach an dem bundesweiten Kreativ-Wettbewerb „Europe4youth – Gemeinsam für den Frieden“ teil.



Vier Schülerinnen, eine Idee (von links): Emily Engels, Aneta Svancarova, Alessa Bosbach und Stela Mataj vom Berufskolleg Bergisch Gladbach.

VON KLAUS PEHLE

Am 24. Februar begann Russland den Krieg gegen die Ukraine. Die Fernsehbilder von den Gefechten schockierten wohl alle Menschen in Deutschland und Europa. „Ich habe davon durch die Nachrichten im Fernsehen erfahren. Es hat mir schon Angst gemacht“, sagt Emily Engels. Die 17-Jährige macht am Berufskolleg in Bergisch Gladbach im nächsten Jahr ihr Fachabitur mit dem Schwerpunkt Gestaltung. Gemeinsam mit ihrer Klassenkameradin Alessa Bosbach (19) ist sie jetzt auf einem beeindruckenden Foto zu sehen, das für den Frieden steht. Gemeinsam mit Stela Mataj (18) und Aneta Svancarova (20) haben sie die Idee dazu entwickelt und es professionell in einem Fotostudio umgesetzt. Das Foto ist das Ergebnis einer Projektarbeit am Berufskolleg und nimmt jetzt an dem Kreativ-Wettbewerb „Europe4youth – Gemeinsam

für den Frieden“ teil. Der Contest wird anlässlich des „Jahr der Jugend 2022“ organisiert vom Land NRW. Teilnehmen können Schülerinnen und Schüler mit Fotos oder kurzen Filmen.

Das Bild zeigt Alessa und Emily, wie sie sich vor einem schwarzen Hintergrund in die Augen schauen. Das Make-Up auf den zwei Gesichtern bildet ein zusammenhängendes Peace-Zeichen in Gelb und Blau. „Es sind die Farben der Ukraine und Europa“, erklärt Alessa den Hintergrund. Es war für die vier jungen Frauen die erste größere Projektarbeit, die sie als Team entwickeln mussten. „Zuerst haben wir eine Mindmap erstellt“, berichtet Alessa. Dort stellten die vier Symbole, Farben und Assoziationen zusammen, die sie mit dem Begriff Frieden verbinden. Sie entschieden sich für Anetas Vorschlag, etwas mit dem Peace-Zeichen zu machen. „Alessa hatte die Idee mit dem Schminken“, sagt Aneta.

Dann entwarfen sie das Make-Up und bekamen professionelle Unterstützung von Oliver Siebenborn. Bei dem Bergisch Gladbacher Fotograf machte Alessa ihr Praktikum und in seinem Heidkamper Studio kam die Idee zur Umsetzung. Nach einer Stunde Schminken und zwei Stunden Shooting waren sie fertig. „Wir hatten mehrere Bilder, aber von dem hier waren wir alle begeistert“, sagt Alessa. Ein Bild mit zusätzlicher Neon-Beleuchtung fiel durch. „Das war eher ein störendes Element, man sah das Peace-Zeichen erst auf den zweiten Blick“, berichtet Aneta vom Auswahlprozess. Ein Titel musste auch her und da war man sich sofort einig, die Idee von Stela zu nehmen: „Connecting the peaces“.

Das bib International College in Bergisch Gladbach

AM 4. FEBRUAR 2023 öffnet das bib International College seine Türen! Komm vorbei und lass dich inspirieren, was wir Tolles in unseren Schwerpunkten wie Medien und Game Kreatives entwickeln.

Am bib International College bringen wir dir in Mediendesign, Informatik, Wirtschaft oder Game alles bei, was du brauchst, um im Berufsleben Fuß zu fassen – die Theorie, die Praxis, das Zwischenmenschliche. Und das alles staatlich anerkannt, konsequent praxisorientiert und immer mit dir als Mittelpunkt.

Für eine Ausbildung im Bereich **Mediendesign** musst du nichts weiter mitbringen als Interesse an Design und Kunst, einen vor Ideen nur so sprudelnden Kopf, einen Sinn für Ästhetik und jede Menge Lust, Neues zu lernen.

Der Fachbereich **Informatik** beinhaltet bei uns die „klassischen“ Elemente einer Informatikausbildung, allerdings viel stärker anwendungs- und praxisorientiert.

In unseren **Game**-Bereich passt du perfekt, wenn du Spaß und Freude an der Konzeption und Gestaltung von Spielen hast, dich gerne mit dem Zeichnen von Charakteren und Spielelementen beschäftigst oder dich ebenso gerne um die Programmierung und Implementierung von Computerspielen kümmerst. ■

Mehr Informationen:
www.bib.de



Hast du Fragen?

Dann vereinbare gerne einen persönlichen Beratungstermin mit mir!

Tina Günther

Telefon: **02202 9527306**

E-Mail: tina.guenther@bib.de



Tag der offenen Tür

04. Februar 2023
10 bis 15 Uhr

bib International College

Ausbildung. Studium. Weiterbildung.

Ob du mittleren Schulabschluss, (Fach-) Abitur oder bereits eine Ausbildung oder Berufserfahrung hast: Am bib International College findest du dein Mehr an Möglichkeiten für deinen beruflichen Erfolg! **Jetzt informieren und durchstarten!**

www.bib.de

Hauptstraße 2 | 51465 Bergisch Gladbach | 02202 9527 - 01

an Christoph Breer



Der 59-jährige Pfarrer ist in Duisburg geboren, verheiratet und hat fünf erwachsene Kinder. Erst im Juni hat der leidenschaftliche Langstreckenläufer seinen Dienst in der Gemeinde Am Heilsbrunnen in Hebborn angetreten.

„Kirche muss mehr kommunizieren“

IM PROFIL. Seit Pfingstmontag dieses Jahres ist Christoph Breer Pfarrer der evangelischen Kirchengemeinde zum Heilsbrunnen. Und er hat eine Vision: Über mehr zielgerichtete Kommunikation will er mehr Menschen in der Gemeinde erreichen.



VON KLAUS PEHLE

Als er so 16, 17 Jahre alt war, sagten seine Freunde immer nur eins zu ihm: „Du wirst doch eh Pfarrer.“ Warum? Weil schon seine beiden Urgroßväter Ende des 19. Jahrhunderts Pfarrer waren. Sein Großvater dann auch und sein Vater ebenfalls. Trotzdem hat er selbst sich die Berufswahl nicht einfach gemacht.

„Ich habe mir das reiflich überlegt“, sagt der heute 59-Jährige, der glücklich ist, seit Juni Pfarrer für die 3.000 Gemeindeglieder der evangelischen Kirche zum Heilsbrunnen in Bergisch Gladbach-Hebborn zu sein. „Es gibt hier einen hohen Grad an Motivation und Einsatzbereitschaft, auch für die ehrenamtliche Arbeit. Daher ist hier sehr viel möglich.“ Rund 200 Menschen arbeiten in ihrer Freizeit für die Gemeinde.

Doch Kirche allgemein erreicht längst nicht mehr alle Menschen in ihren Gemeinden.

Das ist auch dem Pfarrer bewusst. „Das Hauptproblem, das wir als Kirche schon lange haben, ist, dass wir immer nur mit einem Teil der Gemeinde kommunizieren, mit einem großen Teil kommunizieren wir zu wenig. Mit unserem Markenkern, dem Evangelium, der frohen Botschaft, müssten wir eigentlich jeden erreichen.“

Und das hat er auch vor. Er will eine zielgruppenorientiertere Kommunikation, die Online-Möglichkeiten mehr nutzen, den persönlichen Kontakt aber nicht vernachlässigen. „Mit den heutigen Möglichkeiten kann man mehr machen, das haben wir durch Corona entdeckt.“

Die Ausdauer, um eine solche Vision umzusetzen, hat er. In seiner Freizeit läuft er Langstrecke, hat kürzlich seinen neunten Marathon gelaufen und trainiert regelmäßig. Aber nicht im Wald. „Ich laufe meistens abends, wenn sich der Verkehr beruhigt hat, durch die Stadt.“



Ein persönliches Weihnachtsgeschenk?

BEI DNB FASHION & ARTS kommen nicht nur FC- und Haie-Fans auf ihre Kosten: Weihnachten steht vor der Tür und bei dnb fashion & arts gibt es limitierte und personalisierte Bilder auf Alu-Dibond.

Im Online-Shop www.dnb-shop.de können rund um die Uhr limitierte und auf Wunsch mit Namen oder Logo personalisierte Bilder im Format 60 x 80 cm bestellt werden. Diese werden direkt nach Hause geliefert. Das Aufhängesystem sowie Kosten für Porto und Versand sind bereits im Preis enthalten. Wer durch eine Lieferung Gefahr läuft, seine Weihnachtsüberraschung zu verraten, kann selbstverständlich sein Wunschbild im Laden in der Bertram-Blank-Straße 8 bestellen und auch dort abholen. Alle Bilder werden ausschließlich auf Bestellung individuell in Deutschland produziert.

Es werden verschiedene Motive angeboten, hauptsächlich mit Bezug zu Köln. Aber auch

andere Motive wie zum Beispiel Streetart oder Natur werden in kleinen Auflagen angeboten. Besonders beliebt sind alle Motive des 1. FC Köln und der Kölner Haie, die sich hervorragend als ganz besonderes und persönliches Weihnachtsgeschenk eignen.

Wenn es etwas Kleineres mit Bezug zur Region zu Weihnachten geben soll, sind zeitlose T-Shirts und Hoodies aus der Kollektion „Hauptstadt der Toleranz“ die passende Wahl. Qualitativ hochwertige Textilien mit verschiedenen Motiven in diversen Farben. Da wird jeder fündig, unserer persönlichen Beratung im dnb-Laden sei Dank. Denn die eigenen Produkte werden im Laden um Fanartikel des 1. FC Köln sowie der Köl-



ner Haie ergänzt. Somit sollte für nahezu jeden etwas dabei sein, um das passende Weihnachtsgeschenk für seine Liebsten zu bekommen. ■



dnb fashion & arts GmbH

Bertram-Blank-Str. 8 · 51427 Bergisch Gladbach
Öffnungszeiten: Di. – Fr.: 10 bis 18 Uhr
Sa: 10 bis 14 Uhr

02204 9840065 · info@dnb-shop.de
www.dnb-shop.de

Immer mehr Glücksbringerinnen

BERUFE. Zehn Prozent Frauenanteil hat die Schornsteinfeger-Branche. Das ist viel. Im Kfz-Bereich sind es nur 2,3 Prozent. Und es gibt auch noch keinen Mechatronikerinnen-Kalender.

Es gibt sie noch: die Handwerkskalender. Aber auch hier hat sich die Welt verändert. Seit 1969 warb die Jahresübersicht des Motorsägen-Herstellers Stihl mit leicht bekleideten Frauen für seine Produkte. Aus, vorbei. 2020 kam der letzte heraus. Und wie viele fortschrittlichen Dinge kam die Entscheidung aus Schweden.

Der Forstagentur des skandinavischen Landes waren die Motive zu sexistisch und sie drohte mit einem Boykott der Geräte aus dem baden-württembergischen Waiblingen. Wie wäre es also mal mit einem Schornsteinfegerinnen-Kalender? Mit leicht bekleidet ist hier nichts, die Handwerkerinnen tragen hochgeschlossen. Der Berliner

Modefotograf Ulrich Hartmann (Rolling Stone, Marie Claire und Elle) inszenierte die Schornsteinfegerinnen über den Dächern Berlins in ihrer Berufskleidung. Wenn auch manchmal, wie auf dem Titel, in stilisierter Form.

Mittlerweile ist der Frauenanteil in dem Beruf auf zehn Prozent gestiegen – Auszubildende, Gesellinnen oder Meisterinnen. Und mit dem Kalender wollen sie anderen Frauen Mut machen, typische Männerberufe zu ergreifen. Für den Kultklassiker, der zum 14. Mal erscheint, standen erstmals zwölf Schornsteinfegerinnen und drei Schornsteinfeger aus ganz Deutschland gemeinsam vor der Kamera.



Ganz in Weiß nur für das Shooting. Im Job tragen sie nach wie vor das traditionelle Schwarz.

Obwohl die Kleidung sie immer noch vor Ruß und Dreck schützt und sie immer noch das Image als Glücksbringer und Glücksbringerinnen haben, ist der Job heute ein ganz anderer. Zum Aufgabenprofil zählen heute Energieberatungen, Emissionsmessungen, das Überprüfen von Lüftungs- und Wärmeanlagen oder das Ausstellen von Energieausweisen. KP ■

Den Kalender gibt es hier:
www.schornsteinfegerverlag.de



Philip Kreishandwerkerschaft Bergisches Land

Prüfer Karl-Ernst Schmalz in Aktion bei der bergischen Stollenprüfung.

Gruppenbild mit Prüfer: Bäckermeister der Innung der Kreishandwerkerschaft Bergisches Land.



Feines Näschen für Gebäck

BÄCKERHANDWERK. Kurz vor der Weihnachtszeit untersucht ein unabhängiger Prüfer des Deutschen Brotinstituts die Qualität der regionalen Stollen und des hier in den Backstuben produzierten Weihnachtsgebäcks.

Eins vorneweg: Die Stollen, Plätzchen und Spekulatius der Bäckereien, die der Innung Bergisches Land angehören, haben das Vorjahresergebnis noch einmal getoppt. Von den 65 Proben aus dem Rheinisch-Bergischen, dem

Oberbergischen Kreis und aus Leverkusen, die man Prüfer Schmalz vorlegte, erhielten 46 die Note „sehr gut“. 13-mal gab es „Gold“. Diese Auszeichnung erhält Gebäck, das dreimal in Folge „sehr gut“ erreicht.

Aus Bergisch Gladbach bekam Bäckermeister Peter Lob drei Mal „sehr gut“:

Für seinen Butterspekulatius (zusätzlich „Gold“), für seinen Meisterstollen und den Gewürzspekulatius. Die Bäckerei Herbert Pieper erhielt jeweils ein „sehr gut“ für den Butterstollen und den Gewürzspekulatius.

Der Prüfer achtet sowohl bei Stollen und dem Weihnachtsgebäck auf Form und Aussehen, auf die Oberflächeneigenschaften, die Lockerung und das Krumenbild.

Außerdem untersucht er Struktur und Elastizität sowie Geruch und Geschmack. Abzüge gibt es für zu dicke Puderzuckerschichten oder ungleichmäßig verteilte Füllungen und Fruchteinlagen. KP ■

Die große Bilderreihe **S. KAHN**

(4) KETTENSÄGE – EXTREM

... kommt meistens nach Stürmen zum Einsatz

TOP
ausgebildete Mitarbeiter
und die Affinität zu
leistungsstarkem
Gerät



nur für Profi-
Hände geeignet

Gefahrenstufe:

- 5 sehr groß
- 4 groß
- 3 erheblich
- 2 mäßig
- 1 gering

Merkmale:
• extrem lang
• extrem scharf
• extrem
leistungsstark

Professionelle Baumfällung (auch schwierige) · fachgerechter Rückschnitt ·
Bagger- und Planierarbeiten · Zaunbau · Wurzelfräsung

S.KAHN Garten- und Landschaftsbau

Eichen 12 | 51467 Bergisch Gladbach | S.Kahn@freenet.de | 02202 982634 | 0177 2970530



SPANIER
HEIZUNG | LÜFTUNG | SANITÄR | ELEKTRO

*Heizung & Bad.
Ihr wohliges Zuhause!*

D. Spanier GmbH
Tel. 02202 9875-0
service@dspanier.de

HEIZUNG | LÜFTUNG | SANITÄR | ELEKTRO SPANIER-GMBH.DE

Mit warmen Farben
in den Herbst und Winter.



SCHNEPPENSIEFEN
PARKETT + BODENBELÄGE | MEISTERBETRIEB

Wir fertigen individuelle Teppiche
ganz nach Ihren Wünschen.
Und im Herbst und Winter schenken
wir Ihnen die Mehrwertsteuer!

www.schneppensiefen-kg.de/angebot



Erneut beste
Regionalbank.

**Wir freuen uns
auf Sie!**

In unseren Filialen,
telefonisch und online:
ksk-koeln.de



Weil's um mehr als Geld geht.



Kreissparkasse
Köln



Stadtquartier 13

Durch umweltschonende Wärmepumpen kommt die Wohnanlage komplett ohne fossile Brennstoffe aus.

Anzeige

Modernes Stadtquartier – exzellente Kapitalanlage

STADTQUARTIER 13. Attraktives Wohnen mitten in Bergisch Gladbach bietet das neu entstehende Stadtquartier 13 an der Dechant-Müller-Straße. Außerdem sind die Wohnungen der schicken Anlage eine außergewöhnlich renditeträchtige Kapitalanlage.

Wer noch in diesem Jahr zuschlägt, darf sich freuen: Über eine staatliche Förderung von zwei Prozent des Kaufpreises. Die Wohnungen des neuen Stadtquartiers 13 an der Dechant-Müller-Straße in der City von Bergisch Gladbach stellen für Anleger und Investoren eine attraktive Anlageform mit aussichtsreicher Rendite dar. Und wer selbst darin wohnen möchte und seinen Wohnsitz in NRW hat, kann über die staatliche 2-Prozent-Förderung einen maximalen Zuschuss bis zu 10.000 Euro erhalten. Voraussetzung ist ein noch in 2022 notariell beglaubigter Kaufvertrag für eine Wohnimmobilie. „Für alle, die darüber nachdenken, sich eine Immobilie zuzulegen, empfiehlt es sich deshalb, schnell zu sein“, rät Alexander Matis, Geschäftsführer

der MK Immobiliengruppe. Durch die hohe Inflation sind Wohnimmobilien in der Gunst von Anlegern deutlich gestiegen, da der Wert trotz der Preisentwicklung bei den Lebenshaltungskosten steigt. Im Schnitt steigt der Wert pro Jahr zwischen vier und sechs Prozent. Das prognostizieren Makler und Kenner der Immobilienbranche. Hinzu kommen die Einnahmen aus der Vermietung, sofern man die Wohnung nicht selbst bewohnen möchte.

Das Stadtquartier 13 ist nicht nur eine äußerst schicke Wohnanlage im modernen Townhouse-Stil, die Häuser sind durch die Ausstattung mit umweltschonenden Wärmepumpen auch in Sachen Energieeffizienz State of the Art. Denn Eigentümer oder Mieter sind unabhängig von Gas und Öl,

sind nicht belastet durch die immensen Preissteigerungen der fossilen Brennstoffe. „Einerseits macht das die Wohnungen sehr interessant für Eigennutzer, da die Nebenkosten nicht an den Gaspreis gekoppelt sind, aber auch für Kapitalanleger, da durch die niedrigen Nebenkosten die Kaltmieten und dadurch die Renditen entsprechend hoch sind“, erläutert Matis. Alle Wohnhäuser sind KfW-Energiehäuser, die lediglich 55 Prozent der staatlich zugelassenen Energieerwerte verbrauchen.

Bergisch Gladbach hat sich in den vergangenen Jahren zu einem immer beliebteren Wohnstandort entwickelt. Unter den Wunschorten, die Kölner nennen, die aus der Stadt herausziehen wollen, liegt die Stadt mittlerweile auf Platz 1. Einer der

Dezember 2022 – Januar 2023

GL KOMPAKT

22

EXKLUSIV
4%
 Preisnachlass für
 GL KOMPAKT-
 Leser



Gründe, warum die MK Immobiliengruppe das Stadtquartier 13 hier realisiert. Seit 2020 entsteht auf dem Areal des ehemaligen Steinbüchel-Geländes das moderne Wohnquartier mit insgesamt 13 Mehrfamilienhäusern und 168 Wohnungen. Die 1- bis 4-Zimmer-Wohnungen zu Preisen ab 230.000 Euro sollen im zweiten Quartal 2023 fertiggestellt und bezugsfertig sein. Die neuen Mieterinnen und Mieter dürfen sich dann auf modern ausgestattete, barrierefreie Wohnungen mit eigenem Autostellplatz in einem ruhigen und doch zentral angebundenen Umfeld freuen. Teure Sanierungs- oder Renovierungskosten sind in den kommenden Jahren nicht zu erwar-

ten, da es sich beim Stadtquartier 13 um ein Neubauprojekt handelt.

Infrastrukturell ist die Lage perfekt: In unmittelbarer Nähe ist der S-Bahnhof, wunderbare Einkaufsmöglichkeiten, Ärzte, Fitnessstudios, die Fachhochschule der Wirtschaft und nette Cafés. Hier in Bergisch Gladbach trifft großstädtisches Flair auf eine hohe Lebensqualität und die Kölner Innenstadt ist schnell erreichbar. Große Fenster, viel Platz und ein eigener Balkon – bei der Gestaltung der Wohnungen, die zwischen 40 und 130 Quadratmeter groß sind und sowohl für Rentner, Singles, Familien als auch Studenten ge-

eignet sind, wurde an alles gedacht. So gibt es für jede Wohnung einen optionalen Autostellplatz und ein Kellerabteil. ■

Infos für Käufer und Mieter ...

... wie Ausstattung der Wohnungen, einen 360 Grad-Überblick des Standorts sowie Neuigkeiten zum Baufortschritt finden

Sie im Netz. Besuchen Sie dafür einfach:

www.stadtquartier13.de

Oder rufen Sie uns an: **02224 969490**

MK Immobiliengruppe
 Rhöndorfer Str. 80a · 53604 Bad Honnef

**STADT
 QUARTIER
 DREIZEHN**
 BERGISCH GLADBACH

Darum wird am 8. Dezember Ihr Handy klingeln



WARNTAG. Ob Unwetter, Chemieunfall oder Terroranschlag – weil es im Ernstfall um Sekunden geht, werden Smartphones am 8. Dezember zu kleinen Sirenen umfunktioniert. Grund dafür ist der Test eines neuen Warnsystems.

VON CARMEN SADOWSKI

Es ist ein Probelauf für den Ernstfall. Sirenen heulen, digitale Werbetafeln warnen, im Fernsehen, Radio und Internet werden Alarmmeldungen verkündet. Am 8. Dezember um 11 Uhr findet der nächste bundesweite Warntag statt. Dabei testet das Bundesamt für Bevölkerungsschutz und Katastrophenhilfe, kurz BKK, auf verschiedenen Kanälen, ob die Warnungen der Bevölkerung in Notsituationen funktionieren – das wird alle zwei Jahre gemacht.

Warnung mit neuer Technik

In diesem Jahr kommt etwas Neues dazu: Erstmals sollen auch sogenannte Cell-Broadcast-Meldungen (CB) getestet werden. Bei diesem System werden Nachrichten an Mobil-Telefone geschickt, die sich in einem bestimmten Radius aufhalten.

Das Prinzip ähnelt der Warn-App Nina, hat aber den Vorteil, dass es nicht nur Smartphones, sondern auch Menschen mit Tas-

ten-Handys erreicht. Die Mitteilung sieht zwar aus wie eine SMS, springt aber als unübersehbare Nachricht auf dem Bildschirm auf und löst gleichzeitig eine Alarmsirene aus. Der aufdringliche Ton geht auch bei einem stumm geschalteten Handy los. Die Meldungen funktionieren sogar, wenn das Netz überlastet ist und werden anhand der Spracheinstellung auf dem Telefon in die Sprache des Besitzers übersetzt.

In den USA, Japan, Kanada und Südkorea wird die Technik längst genutzt. Auch in der Europäischen Union ist Cell-Broadcast

schon aktiv, zum Beispiel in den Niederlanden. Hierzulande will das BBK am Warntag erstmals eine Testwarnmeldung der höchsten Warnstufe bundesweit versenden. Ob es funktioniert, wird der Probelauf zeigen.

Warntag 2020 ging schief

Beim bislang letzten Warntag im September 2020 war beim Test der deutschen Notfallsysteme einiges schiefgelaufen. So kamen Meldungen der Warn-Apps Nina und Katwarn erst mit deutlichen Verspätungen auf den Smartphones der App-Nutzer an. An manchen Orten waren auch keine Sirenen zu hören. Viele hätten im Katastrophenfall also gar nichts mitbekommen.

Ziel des neuen Tests ist es, die Zuverlässigkeit des Systems zu prüfen. Für den neuen Test bittet das Bundesamt um Feedback, um Cell Broadcast dann bis zum Start im Februar 2023 weiter zu optimieren. Abgestimmt werden kann zum Beispiel auf der Website www.warnerung-der-bevoelkerung.de oder in der Warn-App Nina. ■



Tupperware hat den Weihnachtstisch gedeckt



TUPPERWARE. Auch in diesem Jahr machen wir uns wieder viele Gedanken über sinnvolle Weihnachtsgeschenke für unsere Liebsten: Schön und praktisch sollen sie sein, aber auch umweltfreundlich und langlebig. Da hat Tupperware eine ganze Menge zu bieten.

Egal ob für Hobbybäcker, Freizeitköche, Weltenbummler, Outdoor Fans, Trendsetter, Sportler oder etwas für die Kleinsten. „Bei uns findet jeder die richtige Geschenkidee zu Weihnachten und das für jeden Geldbeutel“, ist sich Carsten Roggon sicher. Er leitet den Tupperware Shop in Bergisch Gladbach, übrigens der erste Shop hier in der Region.

Aber auch für die Weihnachtsbäckerei oder das weihnachtliche Essen mit Freunden und Familie hat Tupperware die richtigen Produkte, die einem die Zubereitung, das Aufbewahren und Servieren erleichtern. Weniger Stress und mehr Zeit für die Liebsten an den Feiertagen. Der Tupperware Shop lädt zum entspannten Weihnachts-Shoppen ein. Hier kann man sich ganz in Ruhe inspirieren und beraten lassen. Und natürlich wird auch der ein oder andere Tipp oder eine leckere Rezeptidee verraten.

Auch zu Weihnachten spielen Umweltschutz und Nachhaltigkeit eine wichtige Rolle. Tupperware entwickelt immer mehr Lösungen für den schonenden Umgang mit natürlichen Ressourcen. So werden Tupperware-Produkte, wenn sie beschädigt sind oder das Ende ihrer Lebensdauer erreicht haben, zurückgenommen und recycelt. Und mit der neuen ECO+ Serie gibt es schon viele Produkte, die zu 100 Prozent aus recyceltem Einwegkunststoff hergestellt wurden.

Carsten Roggon und sein Team freut sich auf Ihren Besuch.



Freibilder: © BillionPhotos.com, Textur: oatawa - stock.adobe.com

Tupperware®
Shop

KOMM SHOPPEN.

Mit Tupperware
verpackungsfrei
unterwegs

Tupperware®
Shop

Mülheimer Straße 20
51469 Bergisch Gladbach
Montag, Dienstag & Donnerstag von 13 bis 19 Uhr

Telefon: 02202 964576
E-Mail: koeln-ost@BZH.Tupperware.biz
f [tupperwareshop.koelnost](https://www.tupperware-shop.coeln-ost.de)

„Kältebus“ ist wieder auf Tour

BERGISCH GLADBACH. Etwas Warmes braucht der Mensch. Vor allem wenn er keine feste Wohnung hat. Der Kältebus des Vereins „Die Platte“ ist seit Anfang November wieder täglich unterwegs in der Stadt.



Abends wird der Bus an der Spendenannahmestelle der Platte in der Hauptstraße 82 beladen. Der Vorsitzende Ali Misini (rechts) mit zwei Ehrenamtlern aus der Helfertuppe.

VON MARIE BREER

Der knapp 90 Mitglieder starke Verein bietet Unterstützung für Obdachlose und andere Hilfsbedürftige. Unter dem Motto „ein wenig mehr Menschlichkeit“ schenkt er diesen Menschen wieder die Beachtung, die einige schon vor vielen Jahren verloren haben.

Anfangs sind die mittlerweile rund 40 aktiven ehrenamtlichen Helferinnen und Helfer mit dem Bollerwagen losgezogen, um Lebensmittel, Schlafsäcke, warme Kleidung und heiße Getränke im Bereich der Fußgängerzone zu verteilen. Um ein richtiges Fahrzeug zu finanzieren, startete zum Stadtfest 2018 eine große Spendensammelaktion. 2019 konnte tatsächlich ein Fahrzeug angeschafft werden – ein ehemaliger Krankenwagen, der in Eigenregie zu einem vollwertigen Kältebus umgebaut wurde. Er fällt ins Auge, ist knallig gelb lackiert. „Kältebus“ steht darauf und „Ein wenig mehr Menschlichkeit“, das Motto des Vereins.

Die Tour des Kältebusses führt von November bis März täglich (außer sonn- und feiertags) ab 19 Uhr über Bergisch Gladbach (Bahnhof), Refrath (Marktplatz Dolmanstraße) und Bensberg (Schloßstraße). Er

versorgt die Menschen nicht nur mit dem Nötigsten von der warmen Suppe bis hin zu Kleidung, die Ehrenamtler haben auch ein offenes Ohr für alle, die zu ihnen kommen.

Die kalte Jahreszeit ist hart für Bedürftige und Wohnungslose. Sinkende Temperaturen machen den Menschen zu schaffen. „Die Platte“ bemüht sich um Unterstützung, aber die Notbetreuung von Kälteopfern zählt nicht zur primären Aufgabe des Vereins. Sie kümmern sich, wenn es auf der Tour einen Notfall gibt, aber zuständig und erste Ansprechpartner sind Rettungsdienste oder die Polizei.

Der Verein „Die Platte e. V.“ ist seit gut fünf Jahren im Stadtgebiet aktiv. Er ist aus einer Privatinitiative von Lucie und Ali Misini entstanden. Bis heute sind beide Vorsitzende des Vereins. Wer die Arbeit der Platte unterstützen will, findet eine Liste der benötigten Spenden auf der Website des Vereins (www.platte-ev.de/spenden). „Jeder Cent zählt“, sagt Ali Misini, der sich über Unterstützung freut. ■

Die Platte e.V.
Hauptstraße 82 · 51465 Bergisch Gladbach
Telefon: 02202 2726689
E-Mail: kontakt@platte-ev.de
www.platte-ev.de

Diskussion um Energiewende

HAND. Zum Politik Forum Paffrath hat der Ortsverband der SPD zum Thema „Energiewende vor Ort gestalten“ Vertreter der Versorgungsunternehmen und der Klimafreunde Rhein-Berg eingeladen.

Kaum ein Thema wird zurzeit so heiß diskutiert wie die Zukunft der Energieversorgung. Die steigenden Energiepreise und die Lieferschwierigkeiten durch den Ukraine-Krieg haben die Maßnahmen zur Energiewende teilweise auf den Kopf gestellt. Kohlekraftwerke gehen wieder ans Netz, für Atomkraftwerke werden Laufzeiten verlängert.

Es dürfte also eine spannende Diskussion werden, wenn am Mittwoch, 7. Dezember der Ortsverband Schildgen/Paffrath/Hand die SPD zum Gesprächsabend in das Restaurant Rossini im Vereinshaus von Blau-Weiß Hand einlädt. Das Thema des Abends: „Energiewende vor Ort gestalten“. Die Gäste auf dem Podium sind Manfred Habrunner, Geschäftsführer der BELKAW, Thomas Willmer, der Vorstand der Lindlarer Energie-Genossenschaft und Stefan Häusler von den Klimafreunden Rhein-Berg.



BELKAW-Geschäftsführer Manfred Habrunner

Es soll diskutiert werden, wie sich die Energiewende auf kommunaler Ebene gestalten lässt, wie sich die Energieversorgung unabhängiger von fossilen Energieträgern gestalten lässt und wie dabei eventuell lokale Bürger-Energie-Genossenschaften helfen können. Die Vertreter der Energieunternehmen werden darstellen, welche Rolle ihre Unternehmen dabei spielen können.

Moderiert wird die Veranstaltung von Oliver Herbst und Martin Häusling. Die Diskussion beginnt um 19.30 Uhr, es sind anderthalb Stunden eingeplant. Der Gesprächsabend kann auch über die digitale Plattform Zoom verfolgt werden. **KP ■**

„Energiewende vor Ort gestalten“:

Diskussionsabend, am Mittwoch, 7. Dezember von 19 bis 20.30 Uhr.

Ort: Restaurant Rossini im Vereinshaus Blau-Weiß Hand, Franz-Heider-Straße 25, 51469 Bergisch Gladbach oder **digital auf Zoom.**

Anmeldungen über diesen QR-Code möglich:



Ausgezeichnet 2022

„SEHR GUT“

für unseren

- Butterspekulatius (mit Goldmedaille)
- Gewürzspekulatius
- Meisterstollen

und „GUT“ für unseren

- Stollen mit Marzipan

Wir backen, wo Sie wohnen

02202 51991

FLACHSBERG 14 · BERGISCH GLADBACH · PAFFRATH · WWW.BAECKERLOB.DE

LOB Instagram Facebook

den lieb'st du machst

Wir sagen Danke für Ihr Vertrauen und Ihre Treue!

Ihr Kellberg-Team wünscht Ihnen eine besinnliche Adventszeit und ein friedliches und frohes Weihnachtsfest sowie einen guten Start und Gesundheit für das neue Jahr!

orthopädiemanufaktur.de

KELLBERG ORTHOPÄDIE.MANUFAKTUR

Hauptstraße 124 - 126
51465 Bergisch Gladbach
02202 32491
kontakt@sh-kellberg.de

Siebenmorgen 16
51427 Bergisch Gladbach
Telefon: 02204 7676774
refrath@sh-kellberg.de

Deutsches Grundgesetz, Artikel 1

Die Würde des Menschen ist unantastbar.

Vürfelser Kaule 53 51427 Bergisch Gladbach Tel. 0 22 04 / 9 21 90
Paffrather Straße 202 51469 Bergisch Gladbach Tel. 0 22 02 / 9 57 16 00
Olpener Straße 904 51109 Köln-Brück Tel. 02 21 / 84 33 39
Rösrather Straße 590 51107 Köln-Rath Tel. 02 21 / 88 74 44 00

BESTATTUNGSHAUS Koziol www.bestattungshauskoziol.de

NOVEMBER
1997



Fotos: Stadtarchiv Bergisch Gladbach/Peter Matthes



November 1997: Der Tunnel für die Endhaltestelle der Linie 1 wird ausgehoben.

Auch der Bau des Busbahnhofs in Bensberg beginnt im November 1997.

MAI 1997

Es ging ein Ruck durch Gladbach

STADTMITTE/BENSBERG. Genau 25 Jahre ist es jetzt her, da macht Bergisch Gladbach einen bedeutenden Entwicklungsschub. In der Stadtmitte und in Bensberg wird massiv gebaut.

VON KLAUS PEHLE

Im Mai 1997 hält der damalige Bundespräsident Roman Herzog eine legendäre Rede. Mit den Worten „Durch Deutschland muss ein Ruck gehen“ fordert er von Politik und Gesellschaft mehr Innovationsfähigkeit, einen größeren Willen zu Reformen, mehr Veränderungsbereitschaft und Eigenverantwortung.

Und Bergisch Gladbach vor 25 Jahren? 1997 geht schon ein gewaltiger Ruck durch die Stadt. In Bensberg zum Beispiel. Man baut das Schloss Bensberg um, das drei Jahre später als Grandhotel eröffnet. Und weit unterhalb des Schlosses beginnt man mit einem gewaltigen Tunnelbau. Was in der Stadtverwaltung als „Verkehrsbauwerk“ bezeichnet wird, geht im Jahr 2000 im Volksmund als „kürzeste U-Bahn der Welt“ an den Start. Nach sage und schreibe 20 Jahren Planungszeit baut man für insgesamt 90 Millionen Mark die Kombination aus dem jetzigen Busbahnhof, dem Pendlerparkhaus und der neuen Endhaltestelle der KVB-Strassenbahn-Linie 1. Alleine der Bau des nur wenige hundert Meter langen Tunnels, in die die Linie 1 bis heute einfährt, verschlingt damals 60 Millionen Mark. Zum Vergleich: Einen Liter

Super tankt man 1997 für 1,66 Mark – umgerechnet rund 85 Cent.

Und wofür das Ganze? Seit den 70er-Jahren gibt es den politischen Wunsch, Bensbergs Zentrum besser an Köln anzubinden. Bis zur Eröffnung der neuen Endhaltestelle „Im Hoppenkamp“ Schluss. Die anschließende knapp 400 Meter lange Wegstrecke ist durch die Steigung bis zum Zentrum für den Schienenverkehr zu steil. Also muss ein Tunnel her. Oberirdisch beginnt man gleichzeitig den Bau des Busbahnhofs und des Parkhauses.

Aber auch in der Stadtmitte sind zu dieser Zeit viele Bagger und Baumaschinen unterwegs. An der Ecke Paffrather Straße/Am Stadion rammt man Dutzende bis zu 40 Meter lange Pfähle in den Untergrund. Hintereinandergelegt würden sie eine Länge von sechs Kilometern ergeben. Das ist der Untergrund für die neue Feuerwache. Die Pfähle sind notwendig, das Baugrundstück ist eine ehemalige Deponie, die Pfähle reichen bis zum Gestein.

Auch der international populäre Architekt Gottfried Böhm ist in diesem Jahr in Gladbachs Zentrum aktiv. In der Fußgängerzone



Im Mai 1997 endet die Linie 1 aus Köln kommend noch an der heutigen Station „Im Hoppenkamp“.



Der Busbahnhof Bensberg vor dem Beginn der Bauarbeiten.



In der Bergisch Gladbacher City beginnt der Bau des Böhm-Baus, in das Peek & Cloppenburg einzieht.

beginnt im Herbst der Bau der Filiale von Peek & Cloppenburg. Böhm verbindet hier den modernen durch eine großflächige Glasfassade geprägten Kaufhausbau kunstvoll mit dem danebenliegenden Altbau. Architektonisch bis heute ein Highlight der Stadt. ■



Massive Kritik am neuen Spielplatz im Zentrum

REFRATH. Der neue Spielplatz auf dem Peter-Bürling-Platz in Refrath kommt bei vielen Eltern nicht gut an. Nach der Eröffnung sind heftige Diskussionen zu Konzept und Ausstattung entbrannt.

Ungewohnt sind für viele die modernen multifunktionalen Spielgeräte, hinter denen ein pädagogisches Konzept der Firma Kinderland steckt und die „alle Sinne ansprechen sowie Fantasie und kognitive Fähigkeiten der Kinder fördern sollen“ – so das Ziel der Planer. Rutschturm, Schaukel und Sandkasten gibt es nicht, was die Eltern bemängeln. Der Platz richte sich nur an die ganz kleinen Kinder und es fehlten Bewegungsangebote.

Christian Nollen, Abteilungsleiter von Stadt-Grün, erklärte bei einem Informationsnachmittag: Bei großen Rutschen habe sich die

DIN-Norm geändert, die Fallschutzbereiche rundherum müssten inzwischen so groß sein, dass das auf der bestehenden Fläche nicht möglich gewesen sei. Der Sandkasten sei auf dem früheren, marode gewordenen Spielplatz ohnehin immer leer gewesen, der Sand habe vor allem in den Entwässerungsrinnen gelegen und dort bei Starkregen Probleme verursacht.

Außerdem brauche es für einen Spielplatz, der alle Altersstufen anspricht, viel mehr Platz. Beim Spielplatz auf dem Peter-Bürling-Platz gehe es vor allem darum, die Kinder kurz zwischendurch zu unterhalten, wenn die Eltern im Zentrum einkaufen gehen.

Christian Nolle kündigte an, zunächst schnell machbare Ergänzungen wie Schaukeltiere zu prüfen. Für mögliche Erweiterungen müsse es aber einen neuen Planungsprozess geben, der sich über Jahre hinziehen könne. Vor allem für die weitere Planung anderer Spielplätze will er aber die Kritik und die Anregungen der Eltern mitnehmen. **REE ■**



Freuen Sie sich auf zu Hause

Küche, Kochen, Essen, Trinken & Accessoires ...

DAUME
www.daume.com

Film ab! Senioren-Kino bringt tolle Abwechslung



BENSBERG. Senioren-Kino? Wer da an „alte Schinken“ denkt, die über die Leinwand flimmern, irrt sich. Bei der beliebten Veranstaltungsreihe laufen aktuelle Filme aus ganz unterschiedlichen Genres von der Komödie bis zum Thriller.

VON MARIE BREER

Jeden ersten und dritten Dienstag im Monat zeigt das Cineplex-Kino in Bensberg in Kooperation mit dem Seniorenbüro der Stadt Bergisch Gladbach ein abwechslungsreiches Filmprogramm speziell für Seniorinnen und Senioren. Die Vorführungen dieser besonderen Veranstaltungsreihe starten nachmittags ab 15 Uhr. Der Eintritt kostet sechs Euro, inbegriffen sind ein Stück Kuchen und eine Tasse Kaffee. Natürlich sind Kino-Freunde jeden Alters zu den Vorstellungen eingeladen.

In den nächsten Wochen stehen die folgenden Filme auf dem Programm:

6. Dezember 2022: Der Gesang der Flusskrebse

mit Daisy Edgar-Jones,
Taylor John Smith, Harris Dickinson

Sommer 1969 in der nordirischen Hauptstadt. Der neunjährige Buddy, Sohn einer typischen Familie aus der Arbeiterklasse, liebt Kinobesuche, Matchbox-Autos und seine hingebungsvollen Großeltern. Als die gesellschaftspolitischen Spannungen in Belfast eskalieren und es sogar in der sonst so harmonischen Nachbarschaft zu Gewaltausbrüchen kommt, findet seine idyllische Kindheit ein jähes Ende.

20. Dezember 2022: Alles in bester Ordnung

mit Corinna Harfouch,
Daniel Sträßer, Luise Kinner

Eine Liebesgeschichte zwischen zwei Menschen, wie sie unterschiedlicher kaum sein könnten. Die 54-jährige Marlen lebt wie eine Einsiedlerin und hortet Gegenstände, die für sie eine große Bedeutung haben. Fynn hingegen ist 32, ständig unterwegs und liebt nicht mehr als Ordnung und Übersichtlichkeit. Als die beiden aufeinandertreffen, ist das der Beginn einer ungewöhnlichen Geschichte.

3. Januar 2023: Das Licht, aus dem die Träume sind

mit Bhavin Rabari, Rahul Koli, Richa Meena

Die erste Kinoerfahrung ist eine ganz besondere. Auch die Welt von Samay, der mit seiner Familie in einem kleinen Dorf in Indien lebt, wird auf den Kopf gestellt, als er von seinem Vater zum ersten Mal in das



örtliche Kino mitgenommen wird. Danach ist er sich sicher: Er möchte Filme machen! Er beginnt die Schule zu schwänzen und seine Zeit lieber im Projektionsraum des Kinos zu verbringen. Doch die Idylle droht ein jähes Ende zu finden: Dem örtlichen Kino droht die Schließung. Um seinen Traum zu verwirklichen, muss Samay die Rettung des Kinos selbst in die Hand nehmen.

17. Januar 2023: Risiken & Nebenwirkungen

mit Samuel Finzi,
Pia Hierzegger, Inka Friedrich

Kathrin braucht eine neue Niere. Ihr Mann Arnold könnte ihr seine spenden. Doch ganz so eilig hat er es nicht, seiner Frau mit dem lebenswichtigen Organ selbstlos zur Seite zu stehen. Der gemeinsame Freund Götz stellt sich hingegen ohne zu zögern als Spender zur Verfügung. Das wiederum missfällt seiner Frau Diana. Zwei potenzielle Spendernieren als Zerreißprobe für zwei Ehen und die Freundschaft zwischen vier Menschen.



CINEPLEX in der Schlosspassage (Bensberg)

Schloßstraße 46 - 48, 51429 Bergisch Gladbach
Reservieren von Plätzen im Voraus online
oder am Telefon.

Kinokasse: 02204 555-66
(täglich ab 15 Uhr)
www.cineplex.de



Antiquitätengeschäft „ART DÉCO“ schließt

STADTMITTE. Nach 13 Jahren schließt Antiquitätenhändler Norbert Esser zum Jahresende sein Geschäft „ART DÉCO“. Seit dem 2. November gibt es die Originalstücke hier für 50 Prozent des Preises.

Preises zu haben. Eine einmalige Gelegenheit für Liebhaber der Epoche wie auch für Investoren und Wiederverkäufer. Lampen von Daum/Nancy, Pirouett und Muller-Frères gehören genauso zu Essers Portfolio wie absolute Designklassiker.

Der international tätige Raumplaner Arne Kühn aus der Schweiz ist seit Jahren Kunde bei Esser: „Ich bin sehr viel unterwegs und achte auf solche Ware. Eine solche Sammlung wie hier habe ich weder in Budapest noch in Paris oder in italienischen Städten jemals gesehen.“

Samstags lohnt sich das Vorbeischaun und Shoppen hier besonders: da gibt es Lachsbrötchen und Sekt für alle Besucher. **KP**



„ART DÉCO“: Poststraße 14, Fußgängerzone Bergisch Gladbach



Es ist eine außergewöhnliche Sammlung an Lampen, Betten und weiteren Möbelstücken aus der Zeit des Art déco: Lampen der bedeutendsten Manufakturen Frankreichs, Originalmöbelstücke der größten Designer hat Norbert Esser im Angebot. Aber nicht mehr lange. Zum Ende des Jahres schließt er sein Geschäft „ART DÉCO“ in der Fußgängerzone von Bergisch Gladbach.

Über 13 Jahre hat der Händler hier Prachtstücke des Jugendstils und des Art déco auf zwei Etagen verkauft. Seit dem 2. November läuft ein Spezialverkauf: Alle Waren sind für 50 Prozent des ursprünglichen

BELLANDRIS
SELBACH
GARTENCENTER
www.gartencenter-selbach.de

Dein
Weihnachtsbaum
für ein gemütliches Weihnachtsfest!

Gartencenter Selbach KG
51469 Bergisch Gladbach

51375 Leverkusen

www.gartencenter-selbach.de

GL KOMPAKT Dezember 2022 – Januar 2023

31

STADTTTEILE

Italienisches Flair mit regionaler Frische

STADTMITTE. Wie ein kleiner Kurzurlaub: Mit einem herzlichen „Buongiorno“ werden die Gäste im „Belmondo“ begrüßt. Dort erwartet sie italienisches Flair und eine mediterrane Küche mit regionaler Frische.

Ob ein romantisches Dinner zu zweit, ein Treffen mit der Familie oder eine gesellige Runde mit Freunden oder Kollegen – „wir haben für jeden Anlass den richtigen Platz“, verspricht das „Belmondo“. Neben bewährten À-la-carte-Gerichten gibt es saisonale Angebote – alles wird in der Küche täglich frisch zubereitet. Ein schönes Getränk



dazu? Die Weinkarte beinhaltet exzellente Weiß-, Rosé- und Rotweine, die den Genuss perfekt machen.

Als Familienbetrieb hat es sich als Ristorante und Pizzeria einen Namen gemacht in der Stadt und feierte in diesem Jahr sein fünfjähriges Jubiläum. Allen Mitarbeitern vom Service bis zur Küche ist daran gelegen, dass die Gäste sich wohlfühlen. Dazu gehört auch, dass die Karte immer mal wieder aktualisiert und die Ausstattung optimiert wird, um mehr als nur einen Hauch von Italien zu vermitteln.



Das Restaurant bietet Platz für rund 50 Personen, dazu kommt die vor allem in den Sommermonaten gefragte (bei schlechtem Wetter überdachte) Terrasse mit weiteren 60 Plätzen. Für größere Festlichkeiten bis zu 100 Personen steht ein Saal zur Verfügung. ■

BELMONDO

Ristorante & Pizzeria

... einfach lecker

Belmondo Ristorante & Pizzeria

Am Stadion 32 · 51465 Bergisch Gladbach

E-Mail: info@belmondo-ristorante.de

Telefon: 02202-52187

www.belmondo-ristorante.de

In der Zukunft angekommen

HEIDKAMP. Die Mechaniker im Unternehmen Hiltcher Karosserie, Lack, Mechanik sind extra ausgebildete Spezialisten für E-Autos und Caravans. Bis zu sieben Azubis arbeiten hier im Betrieb.

Hier ist die Zukunft des Automobils schon Gegenwart: Beim Familienunternehmen Hiltcher Karosserie, Lack, Mechanik in Bergisch Gladbach-Heidkamp arbeiten Mechatroniker, die speziell geschult und ausgebildet sind für die Reparatur von Elektro-Autos. Der Betrieb ist einer von wenigen Tesla Approved Body Shops im Rheinland, nimmt aber neben dem Marktführer aus Kalifornien auch alle anderen E-Auto-Marken an. Neben der Unfallbeseitigung und Lackierung stehen Wartung, Inspektion und Reifenservice im Dienstleistungskatalog von Hiltcher. Natürlich werden auch nach wie vor alle Verbrennerfahrzeuge auf Vordermann gebracht. Ein anderer Schwerpunkt in dem Unternehmen liegt auf der Unfallinstandsetzung von Wohnmobilen und Campervans. Die Arbeiten an den aus speziellen Materialien gefertigten Karosserien erfordern ebenfalls besonders geschultes Personal.



Marc Hiltcher (links) mit den Kundenberatern Markus Dahl, Lars Finke, Oliver Gatzler und Michael Hiltcher

In Heidkamp scheint man nicht nur gut vorbereitet für die Zukunft der automobilen Technik, man arbeitet schon damit. „Das ist einfach ein richtig gutes Team, das wir hier haben. Speziell geschult, motiviert und hochqualifiziert“, sagt Marc Hiltcher, der das Unternehmen in vierter Generation führt.



Sie leiten die Werkstatt: Jürgen Krohman und Werner Schlürscheid.

Das macht das Unternehmen auch interessant für Azubis. Rund sieben Auszubildende beschäftigt der Betrieb kontinuierlich. In der Werkstatt kann man hier die Berufe Karosseriebauer/in mit der Fachrichtung Unfallinstandsetzung, Kfz-Lackierer/in und Kfz-Mechatroniker/in lernen, in der Zentrale zusätzlich Kauffrau/mann für Büromanagement. Für das Jahr 2023 sind noch einige Ausbildungsplätze offen. ■

17 Gruppen – ein Ziel

STADTMITTE. Im Stadtverband Eine Welt sind Gruppen, Vereine und Institutionen organisiert, die auf unterschiedlichste Weise für ein Ziel arbeiten: eine gerechtere Welt. Jetzt feierte der Verband seinen 35. Geburtstag.

Sogar die Stadt Bergisch Gladbach selbst ist Mitglied im Stadtverband Eine Welt. Das geht auf die Gründungsidee zurück. Vor genau 35 Jahren kam es zur Umsetzung des Gedankens vom damaligen Beigeordneten und späteren Stadtdirektor Dr. Joachim Franke. Er wollte die Vereine, Gruppen und Institutionen, die sich in der Stadt mit Entwicklungsarbeit beschäftigen, unter einem Dachverband zusammenfassen. Einen Stadtverband Kultur und den Stadtsportverband gab es damals schon. Drei Punkte sollten dabei im Fokus stehen: Einbindung der Politik, sichere Finanzen und die Stadt sollte als Institution eingebunden werden.

1987 gründete sich in dieser Form der Stadtverband für Entwicklungszusammenarbeit als erster Stadtverband zu einem solchen überlokalen Thema in ganz Deutschland. Die Idee hat bis heute Bestand, wird gelebt von mittlerweile 17 beteiligten Gruppen, Vereinen und Institutionen unter dem neuen Namen Stadtverband Eine Welt. Seit dem Gründungsjahr ist die Stadt nicht nur Mitglied, sondern stellt auch die Geschäftsführung. Zurzeit macht das Elke Schilde aus dem Bürgermeisterbüro heraus.



Zum 35. Jubiläum hatten die Vorsitzenden Dr. Renate Vorwerk und Horst Fossen ins Penthouse Bergischer Löwe eingeladen. Auch Vizebürgermeisterin Anna Maria Scheerer gratulierte.

Der Verband hat den Zweck, die Aktivitäten der einzelnen beteiligten Gruppen zu bündeln und zu koordinieren, die Mitglieder der Vereine zu vernetzen, um gemeinsam mehr zu erreichen. Eine enge Zusammenarbeit besteht mit der Eine-Welt-Stiftung Rhein-Berg, mit dem Eine-Welt-Laden Bergisch Gladbach und mit der Steuerungsgruppe Fairtrade-Town Bergisch Gladbach. KP ■

Mitglieder Stadtverband Eine Welt

- ADRA Shop Bergisch Gladbach
- Aktionskreis Eine Welt Bergisch Gladbach
- Amnesty International Gruppe Bergisch Gladbach
- Baha'i Geistiger Rat Bergisch Gladbach
- Bono Direkthilfe e. V.
- Brücke der Freundschaft
- BUND Bund für Umwelt und Naturschutz
- Forum für Nachhaltigkeit fürs Bergische
- Himmel un Ääd – Begegnungscafé e. V.
- MiKibu Migrantenkinder bekommen Unterstützung e. V.
- Nash Child Care e. V.
- SoNett e. V.
- Sozial-Integratives Netzwerk Wohnpark Bensberg und Moitzfeld
- Stadt Bergisch Gladbach
- Tansaniakreis Refrath
- terre des hommes Arbeitsgruppe Bergisch Gladbach
- UNICEF Arbeitsgruppe Bergisch Gladbach

Mehr Informationen: www.stadtverband-eine-welt-gl.de



Medizindialog Vor Ort

Regelmäßig referieren Gesundheitsexperten aus Medizin und Wissenschaft über aktuelle Gesundheitsthemen. Die Teilnahme am Vortrag mit anschließender Diskussion ist kostenfrei.

Wir freuen uns auf Ihren Besuch!

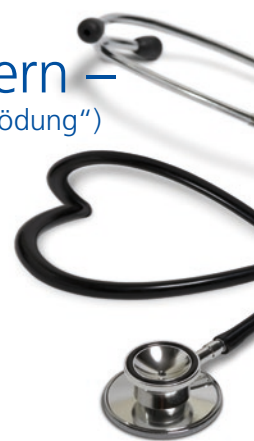
Do., 8. Dezember 2022, 19:30 Uhr
Forum im Ärztehaus I am
Evangelischen Krankenhaus – 5. Stock

ohne Anmeldung
3G
symptomfrei
Maske bis Sitzplatz

Vorhofflimmern und Vorhofflattern – wann sollte eine Ablation („Verödung“) erwogen werden?

Referent:

Priv.-Doz. Dr. med. Alexander Yang
Chefarzt, Klinik für Kardiologie
und Elektrophysiologie



Medizindialog verpasst?

Alle bisherigen Video-
vorträge finden Sie weiterhin
auf dem **YouTube-Kanal
des EVK.**



EVK auf YouTube

Abrufbar
auf dem YouTube-Kanal
des EVK und unter
www.evk.de

Evangelisches Krankenhaus
Bergisch Gladbach
Ferrebergstraße 24
51465 Bergisch Gladbach
Telefon: 02202 122 - 0
www.evk.de

P.U.R.® – Telefon: 02202 122 - 7300

Mit freundlicher Unterstützung:

DIE BANK, DIE PASST.



VR Bank eG

Bergisch Gladbach-Leverkusen

www.vrbankgl.de

www.evk-gesund.de

„Jläbbisch singt“ in der BELKAW Arena

STADTMITTE. Der SV Bergisch Gladbach 09 lädt kurz vor Heiligabend zum Mitsing-Konzert ein. Mitglieder der Bläck Föös, Heimatklänge Nussbaum und viele weitere singen mit den Besuchern.

Kurz vor Heiligabend wird es in der BELKAW Arena ganz stimmungsvoll. Wo sonst die Fußballer des SV Bergisch Gladbach 09 auf dem Rasen hochklassigen Fußball bieten, stehen am 23. Dezember nicht Ball und Tore im Mittelpunkt, sondern „Jläbbisch singt“. Diese Benefizveranstaltung für die Jugendabteilung des SV 09 wird von Radio Berg und Wolfgang Bosbach als Schirmherr begleitet.

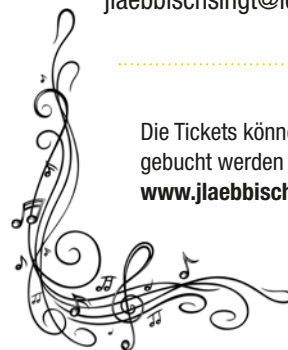
Beim Mitsingkonzert des SV Bergisch Gladbach 09 treten Mitglieder der Bläck Föös auf (Mirko Bäumer, Pit Hupperten, Ralph

„Gus“ Gusovius und Christoph „Raudi“ Granderath), JP Weber, die Heimatklänge Nussbaum und Piek'n'Freddy. Wo sonst das Publikum das 09-Team anfeuert, wird es diesmal selbst zum Akteur und kann sich mit den Künstlern in vorweihnachtlicher Atmosphäre für die Festtage in Stimmung bringen.

Los geht es um 19 Uhr. Verpflegung gibt es vor Ort. Durch den Abend führt Wolfgang Bosbach, dem das Engagement für lokale Sportvereine ganz besonders am Herzen liegt. So war es für ihn selbstverständlich, die Schirmherrschaft für dieses Event zu

übernehmen und an diesem Abend gemeinsam mit den Zuschauern zu singen.

Die Eintrittskarten für Erwachsene kosten je nach Platzwahl 19 bis 24 Euro, für Kinder neun bis 14 Euro. Für Gruppen ab sechs Personen gilt ein besonderer Tarif mit 13 Euro pro Person. Für Fragen oder Unterstützungshilfe einfach eine E-Mail schreiben an jlaebbischsingt@icloud.com. REE ■



Die Tickets können im Internet gebucht werden unter www.jlaebbischsingt.ticket.io

„Das Wintermärchen“

HEBBORN. Patrick Duske feierte das 60. Firmenjubiläum seines Unternehmens Malermeister Duske GmbH mit der Verwirklichung eines Kindheitstraumes: Ein eigener Song auf Vinyl und ein Bandauftritt.

Wer will das nicht mal? Einen eigenen Song aufnehmen, auf Platte pressen lassen und das Stück mit eigener Band vor Publikum spielen? Patrick Duske hat diesen Traum seit Kindheitstagen und erfüllte ihn sich jetzt zum 60-jährigen Jubiläum seines Unternehmens. Die

Vinyl-Platten wird es ab März 2023 zu kaufen geben. Sämtliche Einnahmen gehen an die Jugendarbeit des SV 09 Bergisch Gladbach.

„Unser Ziel ist es, Platz 999 in Deutschland zu erreichen“, schmunzelt Duske. Denn der Song „Das Wintermärchen“ ist schon auf Streaming-Plattformen veröffentlicht worden. „Ich habe nach einem besonderen Highlight für die Jubiläumsfeier gesucht“, so Duske zur Entstehungsgeschichte. „Es sollte etwas sein, das allen Gästen und Mitarbeitern Spaß und Freude macht und gleichzeitig auch für einen guten Zweck sein.“ Also entschied er sich, den Wunsch aus Kindertagen zu realisieren.

„Mit allem, was dazugehört“, betont er. Es mussten also Musiker und Sänger her, Demoband, Plattencover und Musikvideo produziert werden und eine professionelle

Studioaufnahme gemacht werden. „Meine Frau Maria vermittelte mir den Kontakt zu den Akustonauten, einer Band aus Bergisch Gladbach, bei denen sie selbst mitspielt.“

Nur drei Monate nach dem ersten Treffen mit Sänger Thomas Cramer war das Ding im Kasten. Die Band wuchs während der Zeit auf neun Mitwirkende an: Thomas Cramer, Bernd Springwald, Maria Ommerborn-Duske, Tina Hoffstadt, Bhavana Henneberg, Claudia Brendel, Veerle Schmidt, Andreas Schmidt, Niklas Schmidt und eben Duske selbst. KP ■

Die LP wird 50 Euro kosten und kann schon jetzt bestellt werden: info@maler-duske.de
www.das-wintermaerchen.de



Jubiläumsfeier mit hohem Glamour-Faktor: Die Band bei ihrem Auftritt.



Gemeinsam Großes erreichen!

Es liegt auf der Hand, dass ein großes Netzwerk eine Vielzahl von Vorteilen für alle Beteiligten mit sich bringt, nicht allein für die Mitglieder, durchaus auch für jedermann sonst, der möchte. Nehmen wir uns selbst als bestes Beispiel: **Best of Bergisch** ist die Qualitätsmarke sowohl von Handwerkern als auch Dienstleistern relevanter Branchen. Die Mitglieder treffen sich regelmäßig, um sich über ihre jeweilige Arbeitswelt auszutauschen und auch Themen, die unsere Stadt lebens- und lebenswerter machen, anzugehen. So wie vor zwei Jahren, als das Netzwerk stolz das **Wortwerk** auf dem Kreisel Schnabelsmühle einweihte. In nahezu drei Jahren Vorbereitungszeit kam dafür jeder handwerkliche Handgriff aus den eigenen Reihen, die Expertisen von Architekt, Steuerberater

und Rechtsanwalt ebenso. Und wenn auch bei gewissen Leistungen externe Unternehmen hinzugezogen werden mussten, dann ist dies sicherlich aufgrund der guten Vernetzung eines jeden Einzelnen von uns bestens gelungen. Die Bürgerinnen und Bürger unserer schönen Stadt haben sich eingebracht, den Traum vom **Wortwerk** wahr werden zu lassen. Denn vor genau zwei Jahren wurde auf dem Bergisch Gladbacher Weihnachtsmarkt ein großer Teil der Worte, die auf der Skulptur zu lesen sind, durch eben jene vorgeschlagen.

Wenn Sie in den nächsten Tagen die besinnliche Zeit auf dem städtischen Weihnachtsmarkt genießen, erinnern Sie sich doch einmal daran, wie unsere Stadt gemeinsam mit **Best of Bergisch**

etwas ganz Großes auf die Beine gestellt hat. Wir werden auch in den nächsten Jahren sicherlich die eine oder andere Idee für unsere Stadt ausbrüten. **Bis dahin wünschen wir Ihnen alles Gute und eine entspannte Weihnachtszeit!**

Das kleine Bergische Rätsel

Frage von Michael Thomys



Wie viele Begriffe sind auf der Skulptur auf dem Kreisel Schnabelsmühle zu sehen?

Senden Sie die Lösung an info@best-of-bergisch.de

Lösung des letzten Rätsels: 13 Stempel konnten beim diesjährigen Strundetalfest gesammelt werden.

UNSERE FÖRDERMITGLIEDER

Manfred Habrunner, BELKAW GmbH | Dr. René Drouven, Praxis Drouven
Timo Kuckelberg, Kuckelberg Medien GmbH & Co. KG | Markus Kerckhoff, Schloss Apotheke





Abbildung zeigt Planungsstand

Anzeige

Hochwertige Wohnungen mit Anbindung nach Köln

OSMAB. Den Kopf frei bekommen, das Leben im Grünen verbringen: „PORTA VITA“, das neue Wohnprojekt an der Adolph-Kolping-Straße in Rösrath, weist eine Lage auf, die Stadt- und Landliebhaber ansprechen soll. Es umfasst insgesamt vier jeweils viergeschossige Gebäude.

Mietinteressenten, die das Objekt besichtigt haben, ist das Gefühl von Heimat in direkter Nähe zur Natur wichtig. Darauf gefolgt wird als wichtiger Baustein die schnelle Anbindung an die Metropolstadt Köln genannt. Die 2- bis 4,5-Zimmer-Wohnungen verfügen über eine Wohnfläche von rund 60 bis 118 Quadratmetern. Das in Rösrath beheimatete Unternehmen OSMAB hat kürzlich mit der Vermarktung des Geschosswohnungsbaus begonnen. Zwölf der 56 Neubauwohnungen auf dem ehemaligen Gelände der Tischfabrik PEFA sind öffentlich gefördert.

Auch um ihre Verbundenheit zur Region zu unterstreichen, hat sich die Rösrather Unternehmensgruppe des Wohnprojekts angenommen. Anton Mertens, Vorsitzender des Vorstands von OSMAB: „Dieses Vorhaben gilt derzeit als größte innerstädtische Wohnungsbau-Maßnahme in Rösrath und ist gleichzeitig auch das, gemessen an der Wohnfläche, aktuell größte Wohnbaupro-

jekt der OSMAB. Mit Porta Vita möchten wir einen generationenübergreifenden Beitrag für die Region und die Bürger Rösraths leisten.“

Einer planmäßigen Fertigstellung ab Winter 2022 und dem termingerechten Einzug neuer Mieter dürfte nichts im Wege stehen. Abgerundet wird das Angebot mit einer zentralen Lage nahe des Rösrather

Bahnhofs sowie zu Kitas, Schulen und Einkaufsmöglichkeiten. Alle Erdgeschosswohnungen werden barrierefrei errichtet. Zeitgemäße Ausstattung sowie unterschiedliche Größen und Zuschnitte sorgen für das Wohlbefinden aller Altersstufen. Unterstützt wird dieses durch die Außenanlagen inklusive großzügiger Freiflächen mit gemeinsamer öffentlicher Mitte mit Spielplatz. Für Pendler



OSMAB Vorstandsvorsitzender A. Mertens

sind die Autobahnen A 3 und A 4 optimal erreichbar, der Flughafen Köln/Bonn ist innerhalb von circa 15 Minuten erreichbar. Auch das Freizeitangebot kann sich sehen lassen: Ob Tennis, Yoga, Wandern, Reiten, Schwimmen oder Fitness – Rösrath bietet vielfältige Möglichkeiten. Das Exposé und weitere Informationen erhalten Leser auf der Website www.porta-vita-roesrath.de.

Engagierte Partner - ein Ziel

GEMEINSAM DURCH DIE ENERGIEKRISE

Die aktuelle Energiekrise (be)trifft uns alle. Deshalb können und müssen wir sie auch gemeinsam meistern. Einer der wichtigsten Schlüssel dazu ist Wissen.

Die BELKAW, die Verbraucherzentrale NRW und die Kommunen Bergisch Gladbach, Burscheid, Odenthal, Kürten, Lindlar und Leichlingen haben eine gemeinsame Initiative gestartet, um umfassend und kostenlos über Energiespar-, Effizienz- und Nachhaltigkeitsthemen zu informieren.

Besuchen Sie unsere Online-Vorträge:

- 28. November 2022 um 17 Uhr – Energiesparen im Alltag
- 7. Dezember 2022 um 11 Uhr – Sonnenenergie nutzen
- 13. Dezember 2022 um 19 Uhr – Wärmepumpen
- 19. Dezember 2022 um 11 Uhr – Energetische Gebäudesanierung

Informationen zu Online- und Präsenzveranstaltungen finden Sie unter belkaw.de/gemeinsam



Stadt Bergisch Gladbach





Neues aus dem Evangelischen Krankenhaus Bergisch Gladbach

Bergisch Gladbach-Studie zur Herz-Kreislauf-Gesundheit

Evangelisches Krankenhaus Bergisch Gladbach: PD Dr. med. Payman Majd, Chefarzt für Gefäßchirurgie, möchte bei 5.000 Menschen über fünf Jahre den Zusammenhang zwischen Arterienverkalkungen und Herzerkrankungen untersuchen.

VON DANIEL BEER

Auf dem Quirlsberg im Herzen von Bergisch Gladbach wird medizinisch geforscht: Im Rahmen der Bergisch Gladbach-Studie – kurz BG-Studie – sollen am Evangelischen Krankenhaus Bergisch Gladbach (EVK) innerhalb der nächsten fünf Jahre insgesamt 5.000 Menschen auf ihre Herz-Kreislauf-Gesundheit untersucht werden. Ziel ist es, den Zusammenhang zwischen Arterienverkalkungen (Atherosklerose) und Herzerkrankungen, wie zum Beispiel Herzinfarkten und Schlaganfall, genauer zu analysieren. Die BG-Studie wird geleitet von PD Dr. med. Payman Majd, Chefarzt der Klinik für Gefäßchirurgie des EVK. Bergisch Gladbachs Bürgermeister Frank Stein hat die Schirmherrschaft übernommen.

Teilnehmer der Beobachtungsstudie können erwachsene Patienten jeden Alters mit einer Verengung der Herzgefäße (Herzkrankgefäßkrankung) sein, die am EVK mit einer Herzkatheteruntersuchung von Prof. Dr. med. Hans-Peter Hermann, Chefarzt der Klinik für Innere Medizin und Kardiologie, behandelt wurden. Im Anschluss an die Behandlungen untersuchen Dr. Majd und sein Team die Patienten auf Anzeichen einer arteriellen Verschlusskrankheit (Schaufensterkrankheit) bedingt durch verkalkte Gefäße und das Schlaganfallrisiko durch verkalkte und verengte Halsschlaggefäße.



Foto: Daniel Beer

Bergisch Gladbachs Bürgermeister Frank Stein (v. l. Schirmherr), Prof. Dr. med. Hans-Peter Herrmann (Chefarzt Kardiologie), PD Dr. med. Payman Majd (Chefarzt Gefäßchirurgie) und Dr. med. Andreas Hecker (Ärztlicher Direktor)

Gemessen wird im Rahmen der BG-Studie der Pulsschlag in beiden Beinen sowie der Blutdruck in beiden Armen im Verhältnis zum linken und rechten Fuß (Knöchel-Arm-Index) und der Zustand der Halsschlagader. Bei Auffälligkeiten wird die Untersuchung wiederholt. Am Ende der Datenerhebung und der anschließenden Auswertung möchte PD Dr. Majd einen neuen Zahlenwert entwickeln – genannt BG-Score. Mit diesem sollen sich lebensbedrohliche Erkrankungen wie Herzinfarkte und Schlaganfälle besser vorhersagen und so im besten Fall verhindern lassen.

PD Dr. med. Payman Majd sagt: „Die BG-Studie macht Bergisch Gladbach zu einem wichtigen Teil des medizinischen Fortschritts. Teilnehmern aus der Stadt und der Region bieten wir mit der Studie entscheidende Vorteile, denn möglicherweise

entdecken wir gefährliche Verengungen der Gefäße rechtzeitig und können entsprechend reagieren. Langfristig möchten wir Medizinern weltweit mit dem BG-Score ein weiteres Hilfsmittel an die Hand geben, um Menschenleben zu retten.“

Bürgermeister und Schirmherr Frank Stein freut sich, dass der Name seiner Stadt künftig ein wichtiger Begriff in der internationalen Medizin sein könnte: „Als ich das erste Mal von der Forschung gehört habe, war ich sofort begeistert. Deshalb bin ich jetzt schon auf die ersten Ergebnisse gespannt.“

EVK-Geschäftsführer Dr. Harald Januschewski sieht in der Studie einen weiteren Beweis dafür, dass auch kleinere Krankenhäuser auf sehr hohem medizinischen Niveau arbeiten und für die Menschen vor Ort von größter Bedeutung sind. ■

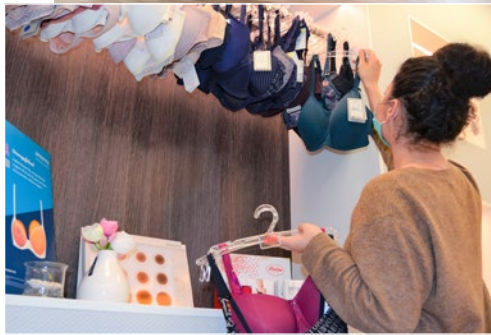
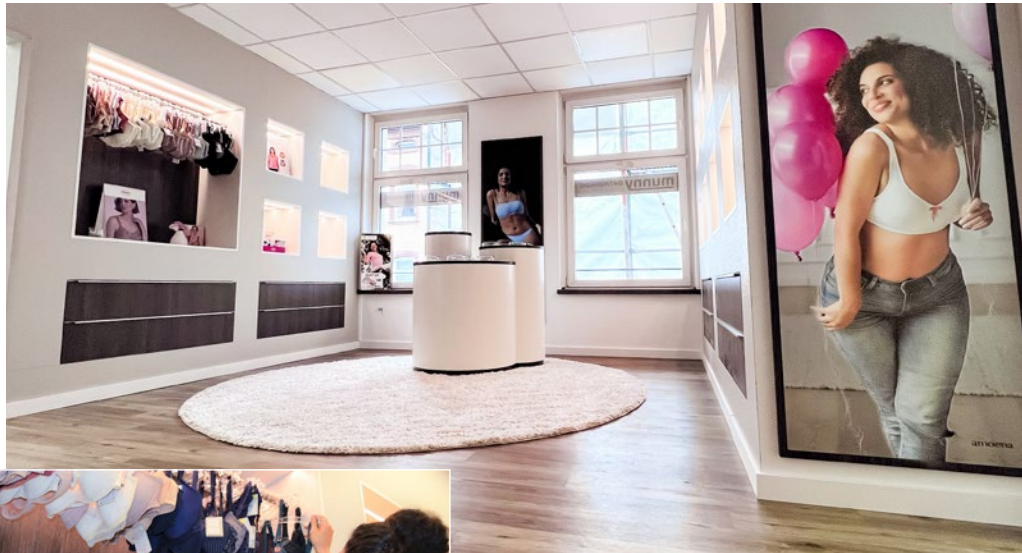
Fachliche Begleitung zum Wohlfühlen nach Brust-OP

MUNNY SANITÄTSHAUS. Über Krankheiten und ihre Folgen zu sprechen, fällt niemals leicht. Als Tabuthema galt lange die Brust-Operation bei Frauen. Fachliche Unterstützung mit viel Einfühlungsvermögen ist da gefragt.

Eine Brust-Operation und die damit verbundene Brust-Prothetik ist ein hochsensibles Thema für Frauen. Da geht es nicht nur um die Optik, auch um psychische und um medizinische Aspekte. Die Munny Orthopädie GmbH ist als Gesundheitscenter und Sanitätshaus seit Langem mit dieser Thematik befasst und hat in ihrem Haupthaus in Bergisch Gladbach jetzt ein spezielles Brustzentrum eingerichtet.

Keine Frau muss sich heute noch nach einer teilweisen oder vollständigen Entfernung der Brust irgendein „Füllmaterial“ in den BH stopfen. Für sie wurden Brust-Prothesen aus medizinischem Silikon entwickelt. Das sind Ausgleichsformen, die sich bequem im speziellen BH tragen lassen und bei perfekter Passform die ganz individuelle Silhouette zurückgeben. Sie sind anatomisch einer echten Brust nachempfunden und werden je nach Narbengewebe, Cup-Größe und Unterbrustweite ausgewählt.

Das Sanitätshaus und Gesundheitscenter Munny bringt viel Erfahrung und Empathie in der Brust-Prothetik mit von der Erstversorgung in Zusammenarbeit mit dem Evangelischen Krankenhaus (EVK) Bergisch Gladbach bis hin zur langfristigen fachlichen Unterstützung der Frauen. Damit der Zugang zu Information und Beratung noch angenehmer und individueller wird, hat Munny dort



„timaler Ausgleich möglich“, sagt Ece Yildirim, die seit sieben Jahren Erfahrung mit Brust-Prothetik hat. Der Ausgleich sei nicht nur für das äußere Bild von Bedeutung, sondern auch aus medizinischer Sicht wichtig für das körperliche Wohlbefinden.

im oberen Stockwerk mit dem Brustzentrum einen besonderen Bereich eingerichtet. Da gibt es ein vielfältiges Angebot an BHs für Alltag und Sport sowie Brust-Prothesen zum Anschauen, Anfassen und Kennenlernen sowie Umkleidekabinen, die viel Raum und wunschgemäße Beleuchtung bieten.

„Mit der richtigen Prothese und dem richtigen BH, möglichst ohne Bügel, ist ein op-

Die Kosten für Prothesen und die speziellen BHs werden nach vorgegebenen Regelungen von den Krankenkassen übernommen, erläutert Fabian Zschernack von Munny – zum Beispiel „alle halbe Jahre ein neuer Prothesen-BH, alle zwei Jahre eine neue Brust-Prothese und ein neuer Prothesen-Badeanzug.“ Munny kümmert sich für seine Kundinnen um die Abwicklung mit den Krankenkassen. ■

munny ORTHOPÄDIE
GESUNDHEITSCENTER



IHR ANSPRECHPARTNER FÜR

- Kompression
- Bandagen
- Einlagen
- Maßschuhe
- Bequemschuhe
- Prothesenbau
- Orthesenbau

Paffrather Straße 11 • 51465 Bergisch Gladbach
Tel: 02202 / 29 12 0 • Fax: 02202 / 29 12 11
Mail: info@munny.de • Web: munny.de

RTL Explosiv und Punkt 12 drehen in der Praxisklinik am Rosengarten

KOMPLIZIERTE OPERATION von Patienten, die in anderen Kliniken voroperiert wurden und nun Korrekturen benötigen: Keine sehr beliebte Herausforderung für viele Ärzte. Dr. Timo Spanholtz und sein Team der Praxisklinik am Rosengarten haben nun eine solche OP durchgeführt und wurden dabei von Kamerateams begleitet.



Die Plastischen Chirurgen Dr. Annika Waldhauser und Dr. Timo Spanholtz.

RTL-Team im Einsatz in der Praxisklinik am Rosengarten.

VON KLAUS PEHLE

Owohl Ästhetische Chirurgie inzwischen weit in die Mitte der Gesellschaft vorgedrungen ist und viele Menschen ohne Nasenrücken hervorzurufen zu ihren Idealen stehen (dürfen), kommt es immer wieder vor, dass komplizierte Korrekturen gemacht werden müssen.

„Viele meiner Kollegen operieren natürlich gerne einfache Fälle! Wir auch“, weiß Dr. Spanholtz zu berichten. „Allerdings ist es manchmal nötig, Operationen durchzuführen, die die Patienten gar nicht vorgesehen hatten“. Was der Facharzt für Plastische Chirurgie hier anspricht, ist eine nicht oft kommunizierte Tatsache, denn nicht selten ist die erste ästhetische Operation nicht die letzte. „Wenn man sich dazu entscheidet, zum Beispiel eine Brustvergrößerung mit

Implantaten durchführen zu lassen“, erklärt Dr. Annika Waldhauser, ebenfalls erfahrene Plastische Chirurgin, „dann bedeutet dies in vielen Fällen, dass man im Verlauf des Lebens nochmal da ran muss“.

So auch im Falle der Patientin, über die RTL nun in der Praxisklinik am Rosengarten berichten wird. Bei der Moderatorin wurden vor 14 Jahren Implantate verwendet, bei denen inzwischen zu einem Wechsel geraten wird. Viele Frauen sind wegen einer Kapselfibrose oder generell wegen Schmerzen und Verhärtungen besorgt und wünschen einen Wechsel. „Bei unserer Patientin ging es aber noch um mehr“, erklärt Dr. Waldhauser, „die Brust sollte etwas nachgestrafft und auch verkleinert werden.“ Deshalb wählten die Plastischen Chirurgen moderne, aber anders geformte und kleinere Implantate, um die Wünsche der Patientin umsetzen zu können.

„Am Ende keine einfache aber eine erfolgreiche OP“, berichtet Dr. Spanholtz. Dr. Waldhauser und er hatten die Implantate in der sogenannten „no-touch“ Technik entfernt, also die Silikonimplantate bei der OP gar nicht berührt. „Das macht alles etwas komplexer und aufwendiger, ist aber der sicherste und der akkurate Weg, solche OPs durchzuführen.“

Die vollständige Geschichte der Patientin mit allen Details wird schon bald bei RTL gesendet. „Wichtig ist, dass Frauen mit ähnlichen Fragestellungen wissen, wer der richtige Ansprechpartner ist – oft wissen Patienten nämlich nicht, an wen sie sich wenden sollen“, so Dr. Waldhauser. In der Praxisklinik am Rosengarten mit den Standorten in Hamburg, Köln, Bergisch Gladbach und Frankfurt sind die Patientinnen in jedem Falle gut aufgehoben, wie die Beiträge zeigen, die in der RTL Mediathek zu sehen sind. ■



**Fachklinik
 für konservative
 Orthopädie &
 orthopädische
 Rehabilitation**

Rehabilitations-Schwerpunkte:

- Zustand nach Gelenkersatzoperation (z. B. Hüft- oder Kniegelenke)
- Operativ oder konservativ versorgte Frakturen (Knochenbrüche)
- Wirbelsäulenoperation
- Nachbehandlung nach Amputationen mit Gangschulung
- Konservative Behandlung von Gelenk- und Wirbelsäulenerkrankungen

Reha Bensberg GmbH

Friedrich-Ebert-Straße 70 · 51429 Bergisch Gladbach
 T +49 2204 8590 · F +49 2204 859119
 info@reha-bensberg.de · www.reha-bensberg.de

Endlich schmerzfrei durchschlafen!

**100€ Direktabzug
 bei Systemkauf***

Vereinbaren Sie Ihren
 persönlichen Beratungstermin:
02204-426667
 info@schlafstudio-siebertz.de

**KAUF
 OHNE RISIKO**
 Verbessert sich Ihr
 Schlaf nicht in 30 Tagen,
 nehmen wir Ihr
 Lattoflex-Bett
 zurück!



lattoflex
 DAS BETT MIT RUCKGRAT

*Einlösbar beim Kauf eines Lattoflex-Bettsystems. Keine Barauszahlung möglich. Nicht kombinierbar mit anderen Angeboten.



Schlafstudio
Siebertz

Sportplatzstraße 8
 51491 Overath-Unterschbach
 direkt beim HIT-Markt
 www.schlafstudio-siebertz.de

Di, Do, Fr: 10 bis 18 Uhr
 Mi: 10 bis 14 Uhr (14 bis 18 Uhr
 nur mit Terminvereinbarung)
 Sa: 10 bis 14 Uhr



**Falten glätten
 ohne Operation**



Schönheit ohne Operation: Botulinumtoxin (Botox) • Hyaluronsäure & andere Filler • Fadenlifting • Peeling für die Hautglättung • Medical Needling, Mesotherapie • Straffungen durch Radiofrequenz

**Praxisklinik
 am Rosengarten**

Plastische und Ästhetische Chirurgie

Standort Bensberg:
 Kölner Str. 57a · 51429 Bergisch Gladbach

Standort Köln:
 Krebsgasse 8 · 50667 Köln

Standort Hamburg:
 Neuer Wall 15 · 20354 Hamburg

Standort Frankfurt:
 Paul-Ehrlich-Str. 57 · 60596 Frankfurt

Tel.: 0 22 02 - 24 05 24

Email: kontakt@praxisklinik-rosengarten.de
 Web: www.praxisklinik-rosengarten.de



Die Fachärzte für Plastische und Ästhetische Chirurgie Dr. Timo Spanholtz und Dr. Annika Waldhauser in den neuen Räumen der Praxisklinik am Rosengarten an der Kölner Straße in Bensberg.

Ein Jahr geht zu Ende!

Anlass, einen Augenblick stehenzubleiben,
 zurückzuschauen und nachzudenken.

Anlass zu danken für Gesundheit,
 Zufriedenheit, Erfolg.

Ein neues Jahr heißt neue Hoffnung,
 neues Licht, neue Gedanken und
 neue Wege zum Ziel.

Wir möchten uns herzlich für
 die gute Zusammenarbeit und das
 entgegengebrachte Vertrauen bedanken
 und wünschen ein gesundes
 und glückliches Jahr 2023!

*Ihr Team der
 Mobilen Pflege Moitzfeld*



www.mobilepflegemoitzfeld.de

A für die Augen, B fürs Gemüt

Vitamine

Es sind 13 an der Zahl und wir brauchen sie alle. Wer sich ausgewogen ernährt, muss sich keine Sorgen machen. Doch welches Vitamin kann genau was und in welchen Lebensmitteln steckt es? Eine Übersicht.

Von Carmen Sadowski

Vitamin B1

Unsere Nerven brauchen Vitamin B1, das vor allem in Schweinefleisch, Vollkornprodukten und Hülsenfrüchten steckt. Den Tagesbedarf von einem Milligramm deckt man etwa mit zwei Scheiben Vollkornbrot, 150 g Tunfisch, zwei Kartoffeln plus 80 g Erbsen.

Vitamin B5

Pantothensäure ist lebensnotwendig für den Aufbau des Koenzyms A, das eine wichtige Rolle im Stoffwechselgeschehen spielt. Es kommt in praktisch allen Lebensmitteln vor. Tagesdosis: sechs Milligramm, etwa enthalten in 300 g Champignons.

Vitamin A

... ist wichtig für die Augen und bei der Entwicklung von Spermien und Eizellen beteiligt. Tagesbedarf: etwa 0,7 mg. Lieferanten sind Leber, Käse, Karotten oder Tomaten.

Vitamin B7

... Biotin, ist wichtig für den Fett- und Kohlenhydratstoffwechsel. Tagesbedarf: 40 Mikrogramm. So viel steckt in 400 g Äpfel oder 320 g Reis.

Vitamin B6

... ist an der Bildung roter Blutkörperchen beteiligt. Mit einer Avocado und einem Apfel ist der Tagesbedarf von 1,2 mg gedeckt. Es ist in so vielen Lebensmitteln enthalten, sodass eine gute Versorgung gewährt ist.

Vitamin C

... dient dem Zellschutz, der Wundheilung



und dem Bindegewebe. Etwa 100 mg brauchen wir pro Tag. So viel steckt in 80 g Brokkoli oder Rosenkohl.

Vitamin B2

Hefe, Brokkoli, Fisch und Milch liefern Vitamin B2, das wir für zahlreiche Stoffwechselvorgänge brauchen. Tagesbedarf: 1 bis 1,4 mg.

Vitamin E

... schützt vor freien Radikalen. Gute Quellen sind pflanzliche Öle. Tagesdosis: 12 mg – das steckt in 20 g Sonnenblumenöl.

Vitamin B3

... auch Niacin genannt, steckt vor allem

in Fleisch, Fisch und Innereien. Wir brauchen etwa 13 mg pro Tag für viele Stoffwechselvorgänge.

Folsäure

Nicht nur Frauen sollten vor der Schwangerschaft auf die Versorgung mit Folsäure achten, denn sie ist für die Bildung der Blutkörperchen und Zellteilung wichtig. Die empfohlene Tagesmenge von 300 Mikrogramm ist mit 100 g Spargel oder Salat zu einem Drittel gedeckt. Sie steckt auch in Trauben, Vollkornprodukten oder Fleisch.

Vitamin B12

... kommt vor allem in tierischen Lebensmitteln vor und ist an der Blutbildung beteiligt. Wer sich vegan ernährt, kann nach Jahren unterversorgt sein. Bedarf: Zwei Mikrogramm täglich.

Vitamin D

... sorgt für starke Knochen und Zähne. Bis zu 90 Prozent des Tagesbedarfs bildet die Haut über das Sonnenlicht, der Körper speichert es für den Winter. Wichtig: Jeden Tag etwa 10 bis 20 Minuten an die Luft.

Vitamin K

... ist nötig für die Blutgerinnung und hemmt bei Frauen nach den Wechseljahren den Knochenabbau. Tagesbedarf: 60 Mikrogramm. Gute Lieferanten sind grünes Gemüse wie Kohl und Salat. Nur bei lang andauernder Medikamenteneinnahme ist mit Mangel zu rechnen. ■



Erfolgreich Abnehmen noch leichter gemacht!



NEU
metabolicGO
unsere erfolgreiche
Stoffwechseltherapie
als Online-Programm
für Zuhause

Stoffwechseltherapie für zu Hause: **metabolicGo**

Die erfolgreiche metabolicSlim Stoffwechseltherapie zur Gewichtsabnahme ist seit Langem bekannt. Jetzt kann sie als „metabolicGo“-Programm auch Zuhause umgesetzt werden.

Sie kommen nur noch einmal pro Woche für ein festes Gespräch mit einem Ernährungsberater zum Ernährungsinstitut. An den anderen Tagen halten sie über Tablet, PC oder Smartphone Kontakt.

Das erfolgt zum einen über einen Online-Video-Kurs, der die Teilnehmer durch die Therapie begleitet, sowie einen Whats-App-Service. Der kann rund um die Uhr genutzt werden.

Zusätzlich erhalten die Teilnehmer einen Zugang zu einer großen Online-Rezeptdatenbank. Auf Wunsch und je nach Bedarf können natürlich gezielte Termine bei den Ernährungsexperten vereinbart werden.

Vereinbaren Sie jetzt einen Termin für eine kostenlose Erstberatung und lernen Sie unser neues Online-Programm kennen.



Ich will abnehmen – Mein bester Entschluss



„Der Weg ist das Ziel.
Und dieses wird immer leichter“
Bettina Herrmann

- 26 Kilo
in 13 Wochen
Bettina Herrmann (47)
Bergisch Gladbach

„Durch metabolicSlim purzelten die Pfunde
nur so, ich hatte das Glück 3 kg in der
Woche abzunehmen und das
ohne zu hungern.
Ich danke dem Team vom
SI Ernährungsinstitut
Bergisch Gladbach!“
Marion Birkholz

- 24 Kilo
in 8 Wochen
Marion Birkholz (58)
Nümbrecht

„Mein Leben ist
einfach wieder leichter“
Sonja Schmiing

- 12 Kilo
in 12 Wochen
Sonja Schmiing (62)
Kürten



Ernährungsinstitut

Köln · Bonn/Rhein-Sieg · Bergisches Land



www.si-ernaehrungsinstitut.de

Siegburg
02241 - 938 03 05

Bergisch Gladbach
02204 - 984 39 99

Köln-Marsdorf
02234 - 933 64 93

Köln-Deutz
0221 - 989 371 70



Kleiner Löwe auf leisen Sohlen

Fotos: Peugeot

Peugeot e-2008

Mit Einführung der zweiten Generation des kleinsten Peugeot-SUV wurde der vollelektrische e-2008 in das Angebot der Löwenmarke aufgenommen. Mit seiner Länge von 4,30 m und seinem Exterieur wirkt er kraftvoll und vermittelt kein Kleinwagen-Flair. Das Design teilt sich der e-2008 nahezu vollständig mit den Verbrennungsversionen. Es gibt nur wenige optische Alleinstellungsmerkmale, die ihn als Elektroauto auszeichnen, abgesehen von dem „e“ auf den Kotflügeln und den farbigen Blitzen im Kühlergrill.

Der Elektro-2008 ist nur in einer einzigen Leistungsstufe verfügbar und wird stets von einem 100 kW (136 PS) starken E-Aggregat mit Vortrieb versorgt. Das maximale Drehmoment von 260 Newtonmetern schickt er an die Vorderräder. Aus dem Stand sprintet der e-2008 sehr souverän in neun Sekunden, die

Reichweite liegt bei maximal 342 Kilometern (gemäß WLTP). Die Batterie hat eine Kapazität von 50 Kilowattstunden. Auch nach acht Jahren respektive 160.000 Kilometern garantiert die Löwenmarke dem e-2008 noch eine Ladekapazität von mindestens 70 Prozent.

Der e-2008 empfiehlt sich nach dem Urteil versierter Auto-Tester primär eher für die Stadt und mittlere Strecken. Sie bescheinigen ihm eine Menge Fahrspaß, eine leise Fahrt mit „beinah stummem Elektroantrieb“. Für ein SUV sei der 2008 im positiven Sinne straff abgestimmt.

Der Vollständigkeit halber: Bei den Verbrenner-Versionen des SUV-2008 stehen zwei Benziner und ein Diesel zur Wahl (unter der Haube Drei- und Vierzylinder mit bis zu 131 PS). Den Einstiegs-Benziner mit 101 PS gibt es ab 27.200 Euro, für den Diesel werden mindestens 34.250 Euro fällig. REE ■

Eckdaten



Karosserie:

Kleinwagen-Crossover 5-türig

Länge/Breite/Höhe:

3,30 m/1,78 m/1,55 m

Motor: Elektromotor

Getriebe: Automatik-Elektroantrieb

Leistung: 100 kW (136 PS)

Drehmoment: 260 Nm

Elektr. Reichweitenspanne:

330-342 km (WLTP)

Von 0 auf 100 km/h: 9,0 s

Höchstgeschwindigkeit: 150 km/h

Verbrauch: 16,1 – 15,8 kWh/100 km

Zulässiges Gesamtgewicht: 2.030 kg

Kofferraumvolumen: 405 bis 1467 Liter

Wendekreis: 10,4 m

Preis: ab 37.900 Euro



So läuft das Auto wie geschmiert

DER EISKRATZER liegt schon parat. Doch damit das Auto auch im Winter wie geschmiert funktioniert, ist jetzt noch die Kontrolle des Motoröls fällig. Hält es niedrigen Temperaturen noch stand?

Das Öl ist das Lebenselixier des Motors. Es hat mehrere Jobs: Als Schmierstoff sorgt es dafür, dass die mechanischen Teile, etwa die Kolben, möglichst wenig reiben. Zudem kühlt es gezielt heiße Stellen, an die das Kühlmittel nicht herankommt. Es schützt vor Korrosion und reinigt das Herzstück des Autos von Fremdstoffen wie metallischem Abrieb.

Doch zu altes Öl bremst den kältesteifen Motor im Winter aus. Denn die Zusätze, die Additive, verbrauchen sich im Laufe der Zeit. Das Öl verschmutzt durch Staub, Ruß und Abrieb und verdickt nach und nach. Kurzum: Auch Öl verschleißt.

Ständiges Nachfüllen reicht keinesfalls aus. Altes Öl schmeckt dem Auto einfach nicht, es drohen der Abriss des Schmierfilms und teure Folgeschäden. Um den regelmäßigen Wechsel kommt man nicht herum. An das Intervall, was der Hersteller in der Betriebsanleitung vorschreibt, sollten sich auch Wenigfahrer halten. Manche geben zum Beispiel alle 30.000 Kilometer oder ein Jahr vor, je nachdem, welcher Faktor zuerst eintritt. Dabei ist es wichtig, ein Produkt zu wählen, das auch bei Minusgraden nicht dick wie Honig wird. Deshalb ist besonders auf die sogenannte Viskosität, also die Fließeigenschaft des Öls zu achten. Das „W“ auf dem Kanister steht für wintertauglich. Die Zahl vor dem

„W“ ist die entscheidende Kennzahl: Je niedriger sie ist, desto besser fließt das Öl – auch im Winter. Die Angabe reicht von null bis 25. Dabei gibt „0“ die höchste Winterfestigkeit an. Das heißt: Ein dünnflüssiges 0-W30 Öl erreicht auch bei minus 25 Grad schnell die wichtigen Schmierstellen im Motor. CS ■

Egal was Deinem Auto fehlt ...



... bei uns findest Du die passenden Spezialisten

Caravan® Fachbetrieb **E-Mobilität® Fachbetrieb**

Hiltscher Karosserie | Lack | Mechanik

TESLA APPROVED BODY SHOP tesla-unfallreparatur.de

Hiltscher GmbH
Scheidt bachstraße 1 / 51469 Bergisch Gladbach
02202 32494 / www.hiltscher.com

Gewerbeangebote bei Gieraths – sofort verfügbares Modell!

BAYON 1.0 T-GDI Intro Edition
74 kW (100 PS) • manuelles 6-Gang Schaltgetriebe



monatl. Rate: **238,- €***

- Klimaautomatik
- Sitzheizung
- Navigationssystem
- Müdigkeitserkennung
- km-Stand 150
- Erstzulassung 30.08.2022
- Barpreis 19.285,- €**

Kraftstoffverbrauch nach WLTP: Kurzstrecke: 7,4-7,1 l/100 km, Stadtrand: 5,4-5,1 l/100 km, Landstraße 4,8-4,5 l/100 km, Autobahn 6,0-5,7 l/100 km, kombiniert: 5,7-5,4 l/100 km, CO₂-Emission kombiniert: 129-127 g/km, CO₂-Effizienzklasse: D
Angebote ausschließlich für Gewerbetreibende! Alle Preise verstehen sich zzgl. der gesetzlichen MwSt.!

Gebr. GIERATHS GmbH

Gebr. Gieraths GmbH
Kölner Str. 105 • 51429 Bergisch Gladbach
02204-40080 • info@gieraths.de
Paffrather Str. 195 • 51469 Bergisch Gladbach
02202-299 33-0
hyundai.gieraths.de

HYUNDAI

5 Jahre Garantie ohne Kilometerlimit* * sämtliche Informationen zu Umfang der Herstellergarantie finden Sie unter: www.hyundai.de/garantien

* Leasingangebot: Leasingsonderzahlung 10.000 km pro Jahr, Laufzeit 36 Monate, zzgl. Überführungskosten 895,-€, alle Preise zzgl. MwSt., Ein Angebot HYUNDAI Finance, Friedrich-Ebert-Anlage 35-37, 60327 Frankfurt am Main, Angebote ausschließlich für Gewerbetreibende!





Viel Winterspaß für wenig Flocken

WINTERSPORT geht nicht nur in den Alpen. Rodeln, Skifahren oder Eisstockschießen sind oft vor der Haustür möglich. Spielt das Wetter nicht mit, kann man den Winter mit Pulverschnee in der Halle genießen.

VON CARMEN SADOWSKI

Aus der Baaaaahn! Wenn es aus allen Wolken schneit, gibt es für die meisten Kinder kein Halten mehr. Auch Erwachsene holen ihren seit Kindheitstagen gehüteten Schlitten aus dem Keller. Und so pilgern Rodelfans allein, zu zweit oder mit Familie los, um die Hänge herunterzudüsen.

Etwa auf dem **Bordtberg**, der mit fast 379 Metern höchsten Erhebung in Remscheid. Das **Skigebiet Hohenhagen** samt Lift ist zwar längst in der Versenkung verschwunden, aber rodeln lässt sich hier bei guter Schneelage immer noch bestens. Deshalb kommen sie in Scharen.

Viele bergige Wiesen, um die Kufen laufen zu lassen, findet man auch, wenn man die A1 an der Ausfahrt Wermelskirchen verlässt und Richtung Dhünn fährt. Wer es rasant mag, nimmt die abschüssigen Rodelstrecken am **Reit- und Fahrverein Dhünn** in Neuenhaus.

In der **Grünanlage Bärenloch** in Solingen haben Schlittenfahrer die Wahl zwischen mehreren Hügeln, mal etwas mehr und mal etwas weniger steil. Ideal für Familien mit kleineren Kinder.

Skigebiete um die Ecke

Wem das Schlittenhochziehen zu mühselig ist, kann einen der Rodellifte in der Eifel, im Oberbergischen oder Sauerland ansteuern. Im Skigebiet **Olpe-Fahlenscheid**, etwa zehn Kilometer von der A4-Abfahrt Olpe entfernt, kann man sich vom sogenannten Zaubertepich hinaufziehen lassen. Skifahrer finden dort auch ihre Pisten.

In der relativ schneesicheren Region **Brilon** auf über 600 Metern Höhe liegen die Rodelhänge direkt neben dem Skihang **Am Poppenberg**.

Auf immerhin 435 Metern liegt auch im Oberbergischen schon etwas häufiger Schnee. Ein Winterparadies mit präparierten Rodelstre-

cken liegt nicht weit von der Abfahrt **Bergneustadt** im Ortsteil **Belmicke**.

Nur eine Abfahrt weiter bietet Reichshof mit den Orten **Hahn, Hespert, Schemmerhausen** und **Blockhaus** Winterziele mit Gastromonomie. Mit dem Schleppseil in Reichshof-Hahn geht es auf der Rodelpiste allerdings nur unwesentlich weniger anstrengend bergauf.

Auf 690 Metern kommen alle Wintersportfans auf ihre Kosten: Im Skigebiet „**Weißer Stein**“ bei Hellenthal-Udenbreth im Kreis Euskirchen kann man nicht nur langlaufen, sondern auch schnell auf Ski oder Schlitten die Abfahrten runterbrettern. Schon ein Spaziergang durch die winterliche Eifellandschaft lohnt die Anfahrt.

Winterwetter garantiert

Das Wetter spielt nicht mit? Kein Problem, in manchen Hallen herrscht Eiszeit: So können Kufenkünstler in der **Bergisch Gladbacher Eissportarena** am Wochenende zu Musik übers Glatteis gleiten. Der Familienbauernhof **Krewelshof** in Mecherich in der Eifel bietet auf seiner Indoor-Eisbahn sogar Eisstockschießen.

Oder soll es wie ein Tag in den Alpen sein? Im **Alpenpark Neuss** toben sich rund ums Jahr große und kleine Wintersportler im Pulverschnee aus. Skifahren, Snowboarden und Rodeln – alles ist möglich. ■

Urlaubsgenuss vor der Haustüre

©fotosteller.hamburg - stock.adobe.com



TOURISMUS. Neue Konzepte, mehr Komfort und eine engere Vernetzung mit anderen Städten und Gemeinden sollen den Tourismus auch in Bergisch Gladbach stärken. Das ist das Ergebnis des 4. Tourismus Stammtisch.

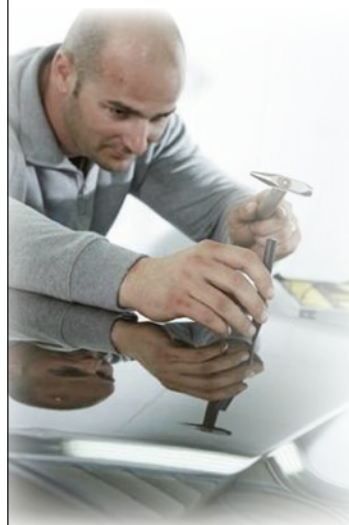
In einem der Prunkstücke der bergischen Tourismuslandschaft kamen die Akteure der Freizeit- und Urlaubsbranche aus Bergisch Gladbach zusammen. Im Grandhotel Schloss Bensberg brachte der 4. Tourismus Stammtisch Fachleute aus den Bereichen Kunst und Kultur, Gastronomie, Stadtführung zusammen, auch Vertreter der Verbände und Vereinigungen wie der Naturarena Bergisches Land oder des Hotel- und Gaststättenverbandes DEHOGA waren dabei. Eingeladen hatte der Stadtentwicklungsbetrieb der Stadt Bergisch Gladbach.



Dabei zog man ein bedeutendes Fazit: Tourismusziele wie Bergisch Gladbach liegen im Trend. Durch die veränderten Lebensbedingungen der Menschen seien Nahziele immer beliebter geworden, stellten die Experten übereinstimmend fest. Reisende hätten besonders das Umland für sich entdeckt. Der Binnentourismus habe in den letzten Jahren deutlich zugenommen. Dies merke man hierzulande besonders an den vielen Radfahrenden, den Wanderinnen und Wanderern, die den Weg ins Bergische finden.

Ein Teilnehmer: „Viele haben festgestellt, dass man nicht in die Eifel fahren muss, um eine schöne Natur zu erleben, denn das Bergische liegt viel näher an Köln.“ Die Naturarena Bergisches Land arbeitet jetzt an neuen Konzepten und Möglichkeiten, das Bergische Land weiter und vor allem besser zu vermarkten. Dafür werden gerade die digitalen Angebote überarbeitet. Man wolle vor allem auch in den Sozialen Medien präsenter werden, um für die Region zu werben. Der Stadtentwicklungsbetrieb baut seine Infrastruktur weiter aus, damit die Reisenden bestens informiert ihre Reise ins Bergische antreten können. KP ■

LADOK
LACKIER- UND HAGELSCHADENZENTRUM



- Hagelschaden
- Unfallschäden
- Smart Repair
- Leasing Check
- Fuhrparkbetreuung
- Hol- und Bring-Service
- Ersatzwagen
- Autoglas Service
- Aufbereitung
- Fahrzeuglackierung

Gustav Stresemann Str. 10
51469 Bergisch Gladbach
Tel.: 02202 459509
info@ladok.de | www.ladok.de

Wasserstoff bewegt unsere Zukunft ...



**... denn Wasserstoffbusse
fahren emissionsfrei!**

Sie sind der Weg in eine klimafreundliche Zukunft. Denn sie verursachen keine Geräuschbelästigung und kein Abgas!

Mehr Infos unter www.rvk.de/projekt-null-emission



Wir bewegen
die Region.



Im Bensberger Ratssaal feierte der Verein jetzt sein 20-jähriges Jubiläum.

Bensberg exportiert Menschenrechte

MEIN VEREIN. Der BONO-Direkthilfe e. V. aus Bensberg kämpft seit genau 20 Jahren gegen Zwangsprostitution und Missbrauch. Hauptsächlich in asiatischen Ländern unterstützt der Verein Hilfsorganisationen.

VON KLAUS PEHLE

Sie holen junge Mädchen aus Bordellen in Nepal und Indien. Sie fangen Schlepperbanden ab, um junge Frauen vor der Zwangsprostitution zu bewahren. Und sie bauen die Mädchen und Frauen psychisch und physisch wieder auf, geben ihnen Schutz, ein Dach über dem Kopf, Lebensmittel und Medikamente. Zahlreiche Organisationen in Asien helfen so. Und in Bergisch Gladbach gibt es einen Verein, der diese Menschenrechtsorganisationen direkt unterstützt: Genau vor 20 Jahren wurde der BONO-Direkthilfe e. V. gegründet.

„Die Arbeit im Verein ist unheimlich erfüllend und bereichernd und das gilt für uns alle“, sagt Gereon Wagener. Er ist der 2. Vorsitzende des Vereins und die Gründung des Vereins geht auf seine Nepalreise vor über 20 Jahren zurück. Er erfuhr von den ungeheuren Missständen in dem Land, kehrte nach einem Jahr unbezahltem Urlaub nicht in den Job zurück und engagiert sich seitdem im Kampf gegen Zwangsprostitution und Missbrauch. Am schlimmsten für ihn sind die Menschen, die Menschenrechtsverletzungen dieser Art vertuschen wol-

len, nichts dagegen unternehmen. „Viele Fälle sind so krass, weil Menschen weggucken und so tun, also ob es diese Probleme nicht gibt.“ Hass aber ist ihm fremd. „Hass ist nicht produktiv“, sagt er. Gegenseitige Wertschätzung ist das, was diesen Verein im Innersten zusammenhält. „Wir funktionieren sehr homogen, es macht Freude, mit diesen Menschen umzugehen und jedes Treffen ist wertvoll“, beschreibt Wagener das Verhältnis der Vereinsmitglieder untereinander.

Das Besondere an dem Verein ist der direkte und persönliche Kontakt zu den Partnerorganisationen vor Ort. Mitte November flogen Wagener und Vereinsvorstandskollegen ins indische Hyderabad, wo in zwei Jahren mit der Unterstützung von BONO ein Kinderschutzhaus gebaut wurde, in dem Kinder von Frauen in der Prostitution leben können. Am 14. November wurde es anlässlich des Kindertages in Indien eröffnet. Dieser direkte Kontakt ermöglicht einerseits eine lückenlose Kontrolle über die in die Partnerorganisationen fließenden Gelder, andererseits kann unbürokratisch die Hilfe genau da hingehen, wo sie auch wirklich gebraucht wird. ■

Fakten, Angebote & Mitglied werden

Gegründet: 2002 · **Mitglieder:** 285

1. Vorsitzender: Michael Müller-Offermann

Angebote: Die BONO-Direkthilfe unterstützt über Partnerorganisationen vor Ort die Arbeit im Kampf gegen Menschenhandel und Zwangsprostitution. Schwerpunktländer sind Nepal, Indien und Bangladesch. Durch den persönlichen Kontakt mit den Organisationen sind direkte und unbürokratische Hilfen garantiert.

Mitglied werden: Eine Mitgliedschaft im Verein kostet 50 Euro pro Jahr, 75 für eine ganze Familie. Als Team-Förderer kann man aber auch gezielt die Arbeit des kleinen hauptamtlichen Teams unterstützen.

Unser Verein:
BONO-Direkthilfe e. V.

Monika Gieraths-Heller und Gabriele Gieraths

Alter: 52 und 50
Im Verein seit 2016

Unser Verein ist der **BONO-Direkthilfe e. V.**, weil Leben und Arbeiten in Frieden, Freiheit und Rechtsstaatlichkeit – auch als Frau – für uns in Deutschland eine Selbstverständlichkeit ist. Der Bono Direkthilfe e. V. hilft Frauen in anderen Ländern direkt und unbürokratisch. Durch Bono können wir ein wenig an benachteiligte Menschen weitergeben.

Wir bedanken uns für das selbstlose und herzengute Engagement aller Bono-Mitarbeiter.

09er wollen Fans Siege schenken

SV BERGISCH GLADBACH 09. Kurz vor Weihnachten stehen für den SV Bergisch Gladbach 09 in der Mittelrheinliga noch zwei Spiele an. Mit sechs Punkten will sich die Mannschaft eine gute Ausgangsposition für die Rückrunde verschaffen, die Anfang März startet.



Das 09-Team zeigte in der ersten Serie viele starke Leistungen gegen Top-Teams wie den Bonner SC, den FC Wegberg-Beeck oder Eintracht Hohkeppel. Allerdings gab es auch ein paar Enttäuschungen, die bei einem unerfahrenen Team aber nicht ungewöhnlich sind.



Foto: Ben-Horn

Die letzte Auswärtsreise des Jahres führt zum BCV Glesch-Paffendorf. Letzte Saison fuhren die Nullneuner sechs Zähler gegen den Gegner ein und schafften damit die optimale Ausbeute. Beim BCV ging es aber sehr knapp zu und erst kurz vor Schluss gelang der entscheidende Treffer. Diesmal wird es im wahrsten Sinne des Wortes auch wieder eng werden. Auf dem kleinen Platz dominieren Kampf und Einsatz, spielerische Mittel stehen eher weniger im Mittelpunkt. Da muss das Team von Trainer Stefan Müller alles geben.

rheinliga mit einem Heimspiel gegen Blau-Weiß Friesdorf. Natürlich ist es das Ziel, den Fans einen Dreier zu schenken und mit einem guten Gefühl in die Pause zu gehen. Dafür müssen zum Abschluss alle Kräfte mobilisiert werden, gegen die Bonner ist es immer schwierig. Das Team ist gut organisiert und unangenehm zu spielen. Aber zum Jahresabschluss soll unbedingt noch einmal gejubelt werden. In der Vorbereitung gelang gegen diesen Gegner ein 4:2-Sieg.

Weiter geht es nach der Winterpause am 5. März gegen den Siegburger SV.

Sonntag, 27. November, 14.30 Uhr:
BCV Glesch-Paffendorf – SV 09

Sonntag, 4. Dezember, 14.30 Uhr, BELKAW Arena:
SV 09 – Blau-Weiß Friesdorf

Am 2. Advent endet das Fußballjahr in der Mittel-

DER NEUE TOYOTA COROLLA CROSS HYBRID



Einführungsangebot

389 €¹
MTL.
LEASEN

0 €
Sonderzahlung

Kraftstoffverbrauch Corolla Cross Hybrid 2,0-l-VVT-i, 112 kW (152 PS), und Elektromotor, 83 kW (113 PS), Systemleistung 145 kW (197 PS): niedrig (Kurzstrecke): 4,5 l/100 km; mittel (Stadttrand): 4,2 l/100 km; hoch (Landstraße): 4,8 l/100 km; Höchstwert (Autobahn): 7,0 l/100 km; kombiniert: 5,4 l/100 km; CO₂-Emission kombiniert: 122 g/km. Die angegebenen Verbrauchs- und CO₂-Emissionswerte wurden nach dem WLTP-Messverfahren ermittelt.

¹Ein unverbindliches Toyota Easy Leasing-Angebot der Toyota Kreditbank GmbH, Toyota-Allee 5, 50858 Köln für den Toyota den Corolla Cross, Team D, 2,0l Hybrid, Anschaffungspreis: 34.354,00 € zzgl. Überführungskosten, Leasingsonderzahlung: 0,00 €, Gesamtbetrag: 18.672,00 € zzgl. Überführungskosten, jährliche Laufleistung: 10.000 km, Vertragslaufzeit: 48 Monate, 48 mtl. Raten à 389,00 €. Das Leasingangebot gilt nur für Privatkunden bei Anfrage und Genehmigung bis zum 31.12.2022. Individuelle Preise und Finanzangebote bei uns. Abbildung zeigt Sonderausstattung.

KARST
Köln | Berg. Gladbach

Autohaus Karst GmbH & Co. KG
Mülheimer Straße 115
51469 Bergisch Gladbach
Tel.: 02202 95 975-0

Autohaus Karst GmbH
Clevischer Ring 133
51063 Köln
Tel.: 0221 96 93 69-0

Offizieller
Fahrzeugsponsor
der Kölner Haie



Besuchen Sie uns unter
www.autohaus-karst.de
und auf facebook!





MIA's MODE

Damenmode aus Italien & Frankreich

*Wir wünschen Ihnen
ein frohes Weihnachtsfest*

☎ 02202 9898044

☎ 0172 2534633

✉ kontakt@mias-mode.de

Am Alten Pastorat 6

51465 Bergisch Gladbach

🌐 mias-mode.de

Gebäudeservice MASKUS

**Wir wünschen Ihnen
schöne Weihnachtstage!**

Gebäudeservice Maskus GmbH & Co. KG
Dolmanstraße 14 | 51427 Bergisch Gladbach
02204-948660 | info@service-maskus.de



Shoppen in den Stadtvierteln

**Zukunft ist Teamsport.
Jetzt Mitglied werden!**

**Morgen
kann kommen.**

Wir machen den Weg frei.

VR Bank eG
Bergisch Gladbach-Leverkusen



Dieses Jahr ist das vorweihnachtliche Shopping in den Zentren der Stadt, in den Läden der kleinen Viertel und Ortschaften in Bergisch Gladbach ein besonderes Erlebnis. Ein besonders wichtiges. Denn es geht um die Zukunft des Einzelhandels vor Ort. Und damit um die Zukunft der lebendigen Stadt. Denn der Einzelhandel hat zu kämpfen und die Bedeutung des Weihnachtsgeschäftes zeigt diese Zahlen: Über 120 Milliarden Euro werden die Deutschen im Weihnachtsgeschäft 2022 ausgeben. Das schätzt

DRK-Kreisverband
Rheinisch-Bergischer Kreis e.V.



DRK-Testzentrum

Schnell- und PCR-Tests
Nasen- und Rachenabstrich

Hauptstraße 261, Berg. Gladbach
Montag bis Samstag: 8.00-13.30 Uhr

Heiligabend und Silvester
von 8.00-13.30 Uhr geöffnet;
1. und 2. Weihnachtstag geschlossen

Terminbuchung unter:
www.rhein-berg.drk.de/schnelltest



Nur hier:
Kein Eigenanteil von 3,00€!
Selbstzahler zahlen 6,00€!

**Wir wünschen ein frohes Weihnachtsfest
und ein gesundes neues Jahr!**

Behebung von Feuchtigkeits- & Schimmelschäden an Gebäuden

MEISTERBETRIEB
Bürk&Hansen GmbH & Co. KG
ABDICHTUNGSTECHNIK UND BAUSANIERUNG

Für Ihre Gesundheit und Ihr Haus!

Telefon: 02204-30 21 61

Telefax: 02204-30 21 89

Email: info@burk-hansen.de

www.burk-hansen.de



Frohes Weihnachts- Shopping in GL!

● Stadtmitte ✨ ✨ Bensberg ● Refrath ✨ ✨ Schildgen

der Handelsverband Deutschland. Zum Vergleich: Vor zehn Jahren waren es knapp 83 Milliarden, vor 15 Jahren rund 80.

Der Anteil des Weihnachtsgeschäftes am Gesamtumsatz des Einzelhandels nimmt also weiter zu. Knapp 20 Prozent des gesamten Umsatzes macht der deutsche Einzelhandel in den Monaten November und Dezember. In ausgewählten Branchen wie dem Spielwaren- und Buchhandel sind es sogar rund 25 Prozent.

„Der Einzelhandel hat für die gesamte Wirtschaft und vor allem die lebendige Innenstadt und die Zentren in Bergisch Gladbach eine große Bedeutung“, sagt Martin Westermann von der städtischen Wirtschaftsförderung. „Durch die Folgen von Corona, durch den Personalmangel und jetzt die Energiepreise hat es der Einzelhandel in diesem Jahr besonders schwer. Daher kann ich nur empfehlen: Unterstützen Sie den lokalen Einzelhandel. Das vorweihnachtliche Geschäft ist eine gute Gelegenheit dazu.“

E-MOBILITÄT VON MORGEN! SCHON JETZT BEI UNS.

BERGISCH GLADBACH
MÜLHEIMER STRASSE 67-69



SteinGruppe
IHR PARTNER FÜR MOBILITÄT
www.steingruppe.de



**Mir maache
üch jeck parat!**



CHARLIEs KARNEVALSSHOP

Immanuel-Kant-Straße 1
Bergisch Gladbach (Refrath)

Tel.: 02204.962510
www.charlieskarnevalsshop.de





Handelsverband betont Bedeutung

Auch Marcus Otto betont die Relevanz des Einzelhandels für eine lebendige Stadt. Neben seiner Funktion als Hauptgeschäftsführer der Kreishandwerkerschaft ist er auch Geschäftsführer des Handelsverband Nordrhein-Westfalen – Rheinland e. V. „In Bergisch Gladbach einzukaufen, unterstützt den stationären Handel vor Ort und sorgt so dafür, dass sich die Läden in der Stadt halten und damit den Kundinnen und Kunden eine Vielfalt bieten.“

Er macht auch klar, dass das Shopping in der Stadt, in den lokalen Geschäften und Läden unersetzbar ist und neben dem eigentlichen Einkauf auch einen Mehrwert bietet: „Das Einkaufserlebnis bietet sich so nur in Läden vor Ort. Ein Stadtzentrum mit vielen Geschäften ist



Martin Westermann
Stadtentwicklungsbetrieb
Bergisch Gladbach

für Bürgerinnen und Bürger gleichzeitig oft auch ein Zentrum der Kommunikation und damit ein zentraler Treffpunkt. Nach wie vor – und bedingt durch die pandemiebedingten Schließungen und Einschränkungen – muss sich der Einzelhandel in den Städten gegen den vermeintlich unkomplizierteren und einfacheren Onlinehandel durchsetzen.

Drohen dem stationären Einzelhandel Schließungen durch niedrigere Kundenfrequenz, egal wodurch diese ausgelöst werden, haben die Bürgerinnen und Bürger kurz-, vor allem aber langfristig das Nachsehen. Die so wichtige persönliche Beratung im stationären Handel fällt dann beispielsweise weg. Ein Stadtbummel durch eine Fußgängerzone, in der es immer weniger Geschäfte und damit weniger Auswahl gibt, lockt dann immer weniger Menschen in die Innenstadt. Dies wiederum hat nicht nur Auswirkungen auf den stationären Handel.“

Wir wünschen Ihnen ein schönes Weihnachtsfest und alles Gute für 2023!



Dolmanstraße 14 | 51427 Bergisch Gladbach | 02204-767550
Olpener Straße 894 | 51109 Köln-Brück | 0221-96496477



PLÜMPE | SCHREINER | HELLMICH
PHYSIOTHERAPIE

Das Physio-Team von Plümpe, Schreiner & Hellmich bedankt sich bei Patienten und Ärzten und wünscht allen Lesern ein Frohes Fest!

www.psh-physiotherapie.de

Johann-Wilhelm-Lindlar-Str. 17 · 51465 Bergisch Gladbach · Tel: 02202 39088
Heiligenstock 1 · 51465 Bergisch Gladbach · Tel: 02202 34255



Wir wünschen Ihnen wundervolle Festtage & einen guten Rutsch!

IHR INDIVIDUELLES WOHN-PROJEKT
Komplett aus einer Hand.

Jetzt informieren:
02202/9262960
www.fliesen-heidkamp.de



Man sieht uns nicht, aber ohne uns gehen die Lichter aus!

Das Adels-Team sagt DANKE für das ereignisreiche Jahr 2022 und wünscht eine besinnliche Weihnachtszeit!



Adels-Contact Elektrotechnische Fabrik GmbH & Co. KG
Buchholzstraße 40-46 · 51469 Bergisch Gladbach
www.adels-contact.de



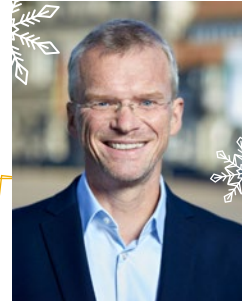


Marcus Otto
Handelsverband
NRW

Persönlich, haptisch, gut

Es funktioniert noch: Das Einkaufen vor Ort in Bergisch Gladbach. Nicht nur in den größeren Einkaufszentren in der Stadtmitte und in Bensberg, auch rundherum gibt es noch viele von Inhabern und Inhaberinnen geführte Läden mit einer qualitativ hochwertigen Produktauswahl, mit fachkundigem, freundlichem und motiviertem Personal und schicken Ladeneinrichtungen. Hier kennt man sich und hier macht es auch Spaß, einzukaufen. Das sieht auch Otto so: „Aus meiner Sicht sind mehrere Dinge wesentlich bei einem Besuch eines stationären Händlers in der Stadt: Zum einen die sehr gute und individuelle Beratung vor Ort. Dann die Möglichkeit, die Ware

nicht nur auf einem Foto, sondern tatsächlich zu sehen, sie auch einmal in die Hand zu nehmen und zu vergleichen. An Bergisch Gladbach gefällt mir, dass es noch so viele Inhaber geführte Läden gibt. In solchen Geschäften wird man als Kundin oder Kunde wahrgenommen, freundlich empfangen und individuell betreut. Bergisch Gladbach hat – im Gegensatz zu großen Städten wie Köln – den Charme der Übersichtlichkeit. Und trotzdem ist die Auswahl hier so gut, dass fast keine Wünsche offenbleiben. Bei mir persönlich ist es so, dass ich beim Bummeln immer auf viele Leute treffe, die ich kenne und mit denen ich dann ins Gespräch komme.“



Frank Stein
Bürgermeister von
Bergisch Gladbach

TRY IT · SEE IT · LOVE IT
BLACK TRYDAYS

JETZT LIEBLINGSBRILLE MIT
MARKENGLÄSERN SICHERN!

VOM 21.11. BIS 03.12.2022

BIS ZU
25%
RABATT*



Schloßstraße 78
51429 Bergisch Gladbach
Tel 0 22 04 - 5 61 27
info@optikwolf.de
www.optikwolf.de



* Bestimmte Produkte oder Marken sind ggf. von der Aktion ausgenommen.

DER VOLLELEKTRISCHE



e.GO

The Time is Now | e.wave X

ABSOLUT NACHHALTIG
KOMFORTABEL &
AUSSERGEWÖHNLICH

www.e-go-elektrofahrzeuge.de

02204/9236-0

Verbrauchswerte nach WLTP: Stromverbrauch: n.n. kWh/100 km; CO₂-Emissionen: 0 g/km; elektrische Reichweite (bei voller Batterie): bis zu n.n. km (City 240 km).

Autohaus Willi Müller GmbH

freundlich : kompetent : zuverlässig

Frankenforster Str. 11 | 51427 Bergisch Gladbach | E-Mail: info@e-go-elektrofahrzeuge.de





WM und Glühwein

Das Weihnachtsjahr 2022 ist aber auch in einer ganz anderen Sache bemerkenswert und besonders: Denn es ist Fußballweltmeisterschaft. Die wohl am heftigsten diskutierte WM aller Zeiten findet zum ersten Mal im Dezember statt, das Finale läuft exakt sechs Tage vor Heiligabend. Wie auch immer man zu dem umstrittenen Event steht, in Bensberg kann man die WM auf jeden Fall mit einem Glühwein in der Hand erleben. Der Bensberger Hüttenzauber zeigt die Vorrundenspiele mit deutscher Beteiligung und die Finals bis zum 18. Dezember. Aber das ist längst nicht alles, was die Ge-



Alexander Brune
Brune Schmuck
Bensberg

meinschaft der schlossstädtischen Einzelhändler, die den Hüttenzauber organisieren, den Kunden beim vorweihnachtlichen Shopping bieten. Denn am Hüttenzauber in der Bensberger City ist jeden Tag etwas los. Ab 12 Uhr (donnerstags ab 15 Uhr) gibt es hier die klassischen Heißgetränke. Am Nikolaustag, also am Dienstag, 6. Dezember gibt es eine Nikolausparty mit DJ und am Sonntag, 11. Dezember kommt der Nikolaus persönlich vorbei, um allen Kindern ein Geschenk vorbeizubringen. Es gibt Mitsingkonzerte (Donnerstag, 8. Dezember), Peter Orloff schaut am Freitag, 16. Dezember mit seinen Schwarzmeer-Kosaken vorbei, der Bensberger Kabarettist Nikolaus Kleine am Mittwoch, 21. Dezember. An Heiligabend findet dann der traditionelle und stimmungsvolle Fackelgottesdienst auf dem Marktplatz statt, bevor der Bensberger Hüttenzauber an den Weihnachtsfesttagen und bis zum 30. Dezember wieder öffnet.



IMMER IN IHRER NÄHE.
**KALTENBACH
GRUPPE**

www.kaltenbach-gruppe.de



©Syda Productions - stock.adobe.com

**Online
informieren.**

**Offline
shoppen!**

**Freie
Demokraten**

Die FDP unterstützt
lebendige Innenstädte!

FDP



by *linzenich*
MEHR ALS FITNESS!

**WIR WÜNSCHEN BERGISCH GLADBACH
VOR ALLEM FITNESS UND GESUNDHEIT!**

www.linzenich-gruppe.de

©Olga Moonlight - stock.adobe.com

GL KOMPAKT Dezember 2022 – Januar 2023





Oh, Tannenbaum

In Bergisch Gladbach geht es auf dem Weihnachtsmarkt durchaus traditioneller zu. Und hier steht auch der mit Abstand größte Weihnachtsbaum der Stadt. In diesem Jahr ist es wieder ein echtes Prachtstück. Schon Mitte November brachte die Stadt den Nadelbaum, eine Douglasie, auf dem Konrad-Adenauer-Platz in Position. Der Baum stammt aus der Nachbargemeinde Odenthal. Eine Privatperson aus dem Dhünnatal spendete ihn der Stadt Bergisch Gladbach. Der Baum ist etwa 15 Meter hoch, am Fuß rund fünf Meter breit und sein Gewicht beachtlich: Satt drei Tonnen wiegt die Douglasie, die mit einem Autokran aufgerichtet und per Kettensäge an die Bodenhülse im Pflaster angepasst werden musste.

Mit festlichem Schmuck und einer LED-Beleuchtung ist er das sichtbare Zeichen in der Stadtmitte: Es ist Advents-

zeit, Vorweihnachtszeit und natürlich Weihnachtsmarkt. Die Beleuchtung fällt genauso wie die Weihnachtsbeleuchtung in der gesamten Stadt allerdings in diesem Jahr wegen der Energiekrise ein wenig sparsamer aus. Der Baum wird bis zum Dreikönigsfest (6. Januar) täglich von 16 bis 21 Uhr erleuchtet.

Der Weihnachtsmarkt in der Stadtmitte hat täglich bis zum 23. Dezember geöffnet. Die adventliche Verschönerung ist eine Gemeinschaftsaktion von StadtGrün und Wirtschaftsförderung. Tannenbäume werden aber nicht nur in der Stadtmitte aufgestellt. Auch in Bensberg, Paffrath und Schildgen sorgen geschmückte Bäume für eine vorweihnachtliche Stimmung.



Dagmar Müller
Mia's Mode
Stadtmitte



Immobilienverwaltung
MASKUS

*Wir wünschen Ihnen
schöne Weihnachten!*

Immobilienverwaltung Maskus GmbH
Dolmanstraße 14 | 51427 Bergisch Gladbach | 02204-948660
Olpener Straße 894 | 51109 Köln | 0221-96496477

VIESSMANN MARKENQUALITÄT

Günstig Heizen?
WÄRMEPUMPE

bis zu **40%**
staatliche
Förderung!

Schön warm kann so einfach sein ...
www.heizung-nowak.de

NOWAK
Bäder & Heizungen

NOWAK GmbH | Strassen 26 | 51429 Bergisch Gladbach | 02204.9999111

Wäsche & Strümpfe

im LoewenCenter

LOEWEN CENTER





54 hölzerne Buden

Der Weihnachtsmarkt selbst ist in der Bergisch Gladbacher Stadtmitte der mit der größten Tradition. Und auch optisch vermittelt er das Flair eines klassischen Weihnachtsmarktes. 54 hölzerne Buden bieten bis zum 23. Dezember Geschenkideen, Kulinarisches und natürlich den obligatorischen Glühwein in mehreren Varianten. Täglich ist der Markt von 11 bis 20 Uhr und samstags von 11 bis 21 Uhr geöffnet. An Heiligabend, 24. Dezember, soll es auch wieder das traditionelle Turmblasen geben. Dazu steigen die Musiker hoch hinauf in den Turm des Rathauses und spielen festliche Musik für die Gäste auf dem Konrad-Adenauer-Platz. Der Glühweinstand bleibt zu diesem Ereignis geöffnet. Auch hier gibt es einige Sparmaßnahmen wegen der Energiekrise. So sollen die großen beleuchteten Elemente wie Torportal und Glockenturm in diesem Jahr nicht aufgestellt wer-

den. Organisiert wird der Markt seit Jahrzehnten von der Familie Stümper im Auftrag der IG Stadtmitte. Auf der Bühne gibt es ein vorweihnachtliches Programm mit Musikgruppen und Chören und auch hier schaut der Nikolaus vorbei: Am 6. Dezember wird Markus Stümper wie in den Vorjahren mit einer Kutsche eingefahren und als heiliger Mann auftreten. An die Kinder verteilt er Weckmänner.



Dorothea Wahle
Daume
Schildgen

Sportliches Weihnachtsdorf

In Refrath hat man sich 2022 etwas ganz Besonderes einfallen lassen. Im Refrath Winterdorf geht es



DILO TEMAFI
OPENING · BLENDING

Maschinenbau in GL

- Lohnfertigung
- Blechbearbeitung
- Schweißerarbeiten
- Pulverbeschichtung

Wir wünschen
besinnliche
Weihnachten
und einen
guten Start ins
neue Jahr!

An der Zinkhütte 8
51469 Bergisch Gladbach

Telefon: 02202 1001-313
www.temafi.com



FROHES FEST

wünscht Ihnen

Kölner Straße 2
51429 Bergisch Gladbach
T +49 2204 918900-0
bensberg@bietmann.eu

Bietmann
Rechtsanwälte
Steuerberater

SPORT4YOU

im LoewenCenter





dieses Mal sportlich zu. Denn hier haben die Organisatoren eine Eisstockbahn aufgebaut. Gäste des Winterdorfes können sich hier in der aus dem Alpenraum stammenden Wintersportart messen. Den Markt des Winterdorfes beschreiben die Veranstalter von der FoodVeedel GmbH als „familiären und gemütlichen Weihnachtsmarkt“. Im Zentrum steht die große Almhütte mit ihrer uralten Atmosphäre als Treffpunkt für alle Gäste. Neben Reibekuchen, Grünkohl und Glühwein gibt es einige Marktstände mit weihnachtlichen Produkten, es gibt Crepes, gebrannte Mandeln verströmen ihren köstlichen Duft und auch für Kinder findet ein Programm statt. Unter anderem treten hier Clowns und Zauberer auf. Das Refrather Weihnachtsdorf hat bis zum 23. Dezember zu diesen



Mark Peters
Potyka Brillen & Hörakustik
Stadtmitte

Zeiten geöffnet: montags bis donnerstags von 15 bis 22 Uhr, freitags von 15 bis 24 Uhr, samstags 13 bis 0 Uhr, sonntags 13 bis 22 Uhr.

Weihnachts-Shopping in allen Zentren

Natürlich lockt der große Weihnachtsmarkt, der Bensberger Hüttenzauber und das Refrather Winterdorf in die drei großen Zentren von Bergisch Gladbach. Für eine vorweihnachtliche Deko, für spezielle Angebote und eine gute Stimmung sorgen aber natürlich auch alle Einzelhändler und Einzelhändlerinnen in den kleineren Zentren. In Schildgen und in Paffrath, in Hand, Gronau, Herkenrath, Heidkamp und Sand gibt es Ge-



REWE
DEIN MARKT

Wir wünschen Euch allen ein frohes Fest und ein glückliches neues Jahr!

Euer REWE Jakubek in Paffrath
Kempener Straße 79
51469 Bergisch Gladbach
Telefon: 02202 951397
facebook/REWEJakubekOHG

FHDW
Fachhochschule der Wirtschaft

NEU

Duales Bachelor-Studium Angewandte Informatik

Dein Studium. Deine Zukunft.
Wirtschaft & IT

www.fhdw.de



schäfte, die ebenfalls auf Kunden angewiesen sind und sich über den Besuch von Gladbachern freuen. Die Stadt Bergisch Gladbach unterstützt das Geschäft in der Adventszeit übrigens, indem sie zumindest an den vier Adventssamstagen auf Parkgebühren verzichtet.



Simone Wilhelms
Sanitätshaus Kellberg
Stadtmitte & Refrath

An Soziales gedacht

Viele Vereine nutzen jedes Jahr den Sozialstand auf dem Weihnachtsmarkt in der Bergisch Gladbacher Stadtmitte, um sich und ihre Arbeit einem größeren Publikum zu präsentieren, die Vereinskassen aufzubessern. Der Sozialstand „Gläbbische Hätzjer“ auf dem Weihnachtsmarkt findet auch in diesem Jahr wieder statt und wie in den Vorjahren wird ein Verein besonders durch die Spenden unterstützt: In diesem Jahr ist es der „Schnubbel e.V.“. 2021 bekam er den Heimatpreis der Stadt für seine Arbeit. Der „Schnubbel e. V.“ fördert und unterstützt Kinder und Jugendliche aus sozial schwächeren Familien, an altersgerechten Freizeitaktivitäten teilnehmen zu können. Der Sozialstand wurde vor rund zehn Jahren von Wolfgang Weber ins Leben gerufen, der ihn bis heute mit seinem Team organisiert. Am Stand wechseln sich Vereine und Organisationen aus Bergisch Gladbach ab und auch in diesem Jahr wird es wieder eine bunte Mischung aus Angeboten geben: von der Weihnachtsdeko über Insektenhotels bis zur Tomatenmarmelade. Dekoriert ist der Stand in den Farben der Stadt.



Karl-Heinz & Anita Moersch
Genusseecke
Stadtmitte

Zum zweiten Mal ist auch ein Sozialstand auf dem Weihnachtsdorf in Refrath zu finden. In diesem Jahr ist es die Caritas Refrath, die den Stand betreibt. Brigitta Opiela hat die Belegung organisiert. „Ich freue mich sehr, dass bereits jetzt alle Termine vergeben werden konnten und das Angebot von den Vereinen so angenommen wird“, beschreibt sie den aktuellen Stand.

Weihnachtsgeschäft in Deutschland

Produzierte Schokoweihnachtsmänner
160 Millionen Stück

Produktionswert
Lebkuchen, Honigkuchen und Printen
250,5 Millionen Euro

Absatz Weihnachtsbäume
29,8 Millionen Stück

geplante Ausgaben für Geschenke
520,4 Euro pro Person

durchschnittliche Ausgaben Spielwaren
34 Euro pro Person

Quelle: statista GmbH



Heimtextilien und Bettwäsche

im LoewenCenter



Weihnachten ist ...

LIEBE, WÄRME, LICHT UND BESINNlichkeit

BELKAW
Im Herzen bergisch.



☆☆ Bensberg ● Refrath ☆☆☆ Schildgen

„Unsere Besetzung ist bunt und vielfältig, sodass für jeden etwas dabei sein wird. Wir freuen uns auch jetzt schon über Anmeldungen fürs kommende Jahr, damit die Zukunft des Standes gesichert ist“, so Brigitta Opiela weiter. Der Stand wird den jeweiligen Vereinen kostenlos zur Verfügung gestellt, sodass sie sich dort ohne finanziellen Druck präsentieren können. Die Anmeldungen für dieses Jahr versprechen ein sehr abwechslungsreiches Programm und zeigen, in welchen unterschiedlichen Bereichen sich Menschen ehrenamtlich engagieren. Bis zum 23. Dezember kann der Stand an jedem Öffnungstag des Weihnachtsdorfes besucht werden. ■

Wir bedanken uns herzlich bei allen Unterstützerinnen und Unterstützern, die diese Veröffentlichung möglich gemacht haben.

Wir wünschen Ihnen viel Spaß beim Weihnachts-Shopping in GL und ein besinnliches Weihnachtsfest.

Ihr GL KOMPAKT-Team



Das Bergische

© Ildi Papp / Shutterstock

GENIEßEN SIE DIE BERGISCHE KÜCHE AUCH ZUR KALTEN JAHRESZEIT

Telefon: 02204 843000 www.dasbergische.de

Stark für Sie...
Bensberger Bank
www.bensberger-bank.de

Folgen Sie uns:



Persönlich für Sie vor Ort.
Ihre Bank in Bensberg, Moitzfeld und Refrath!

Gut versorgt ins neue Jahr.

Wir wünschen besinnliche Tage und bleiben Sie gesund.

Ihr Team der Schloss Apotheke aus Bensberg und dem Kaufland

Ihr Kontakt zu uns:



SCHLOSS APOTHEKE

Friseur Milano

Damen- und Herrenfriseur
Am alten Pastorat 50
51465 Bergisch-Gladbach
Telefon: 02202 - 928 20 65
www.fmbgl.de
info@fmbgl.de

5 € GUTSCHEIN



Öffnungszeiten

Montag - Samstag
09:00 bis 19:00 Uhr

Gutscheinbedingungen
Der Gutschein ist bis zum 31.03.2023 ab einem Mindestumsatz von 40 € gültig. Nur ein Gutschein pro Kunde einlösbar. Eine Barauszahlung oder Kombination mit anderen Rabatten ist nicht möglich.

Autohaus
Baldsiefen
Wunschfahrzeuge

Frohe Weihnachten

WIR WÜNSCHEN IHNEN UND IHREN FAMILIEN EIN FROHES WEIHNACHTSFEST UND EINEN GUTEN RUTSCH IN DAS NEUE JAHR 2023. ZUDEM MÖCHTEN WIR UNS IM NAMEN ALLER MITARBEITER BEI IHNEN FÜR IHRE TREUE UND VERBUNDENHEIT IM JAHR 2022 BEDANKEN.





Bürgerhaus
Bergischer Löwe

Veranstaltungstipps im Dezember 2022 und Januar 2023:

Donnerstag, 8. Dezember, 20 Uhr

Ingrid Kühne

Comedy

Eintritt: 27,40 Euro

Sonntag, 11. Dezember, 20 Uhr

Ferdinand Linzenich

Weihnachtslesung

Eintritt: ab 14 Euro

Mittwoch, 21. Dezember, 16 Uhr

Benjamin Blümchen LIVE!

Kindermusical

Eintritt: 11 Euro

Donnerstag, 5. Januar, 20 Uhr

Großes Neujahrskonzert

Eintritt: ab 22,50 Euro

Donnerstag, 12. Januar, 20 Uhr

Celtic Rhythms

Irish Dance und Live-Musik

Eintritt: ab 29,60 Euro

Sonntag, 29. Januar, 20 Uhr

The 12 Tenors

Die Jubiläumsshow

Eintritt: ab 45,20 Euro

Weitere Informationen unter
www.bergischerloewe.de

Karten und Infos:

Theaterkasse Bergischer Löwe

Telefon: 02202 294618

theaterkasse@bergischerloewe.de

Köln:Ticket
0221-2801
koelnticket.de

Die Geschenkidee – Ein Abend im Theater

BERGISCHER LÖWE. Das neue Jahr stimmt ein mit Kult-Musik im abenteuerlichen Dschungel-Musical oder ganz klassisch als Beatles-Hommage:

Tarzan – das Musical

Freitag, 13. Januar 2023, 16 Uhr

Aufeinandertreffen zweier Welten: das Publikum erlebt gemeinsam mit dem Titelhelden ein atemberaubendes Dschungel-Abenteuer.

Das für seine modernen Familienmusicals bekannte Theater Liberi inszeniert die hundert Jahre alte Geschichte von Edgar Rice Burroughs in einer zeitgemäßen Version. Fantasivolle Kostüme, eine verspielte, farbenprächtige Kulisse und atmosphärische

Lichteffekte erschaffen die Dschungelwelt, in der Tarzan zu Hause ist.

Musikalisch wird dem Publikum eine abwechslungsreiche Reise durch verschiedene Genres geboten, die mit imposanten Arrangements und großen Emotionen beeindruckt. Ein bestens ausgebildetes Ensemble sorgt dafür, dass Charaktere, Musik und Kulissen auf der Bühne zu einem einzigartigen Ganzen verschmelzen. ■

Eintritt:
ab 18 Euro

The Beatles today – At The Movies!

Samstag, 28. Januar 2023, 20 Uhr

Eine Hommage an die größte Band aller Zeiten, deren Musik unvergessen bleibt ...

In den 1960er-Jahren haben vier Jungs aus Liverpool mit ihrer Musik die Welt verändert: Mit 27 Nummer-Eins-Hits und mehr als einer Milliarde verkauften Tonträgern sind die „FabFour“ auch heute noch die erfolgreichste Band aller Zeiten.

„The Beatles today“ konzentriert sich dabei auf die Songs, die in den berühmten Beatles-Filmen genutzt wurden – „A Hard Day’s Night“, „Help“, „Magical Mystery Tour“, „Let It Be“. Natürlich finden auch andere beliebte Live-Klassiker ihren Weg auf die Bühne. Mit originalgetreuen Instrumenten und Outfits erwartet den Zuschauer eine Performance ganz nach dem Vorbild der FabFour. Durch ihre Leidenschaft, ihren Humor und besonders ihren mehrstimmigen Gesang überzeugt die international besetzte Band mit einzigartiger Authentizität!

THE BEATLES TODAY AT THE MOVIES



„The Beatles today“ – eine Hommage an die größte Band aller Zeiten, deren Musik unvergessen bleibt. ■

Eintritt:
ab 36,90 Euro

VERLOSUNG

Wir verlosen 2 x 2 Karten für
„The Beatles today – At The Movies!“
(Samstag, 28. Januar 2023 um 20 Uhr).
Kennwort „Bergischer Löwe“. Infos zur
Teilnahme auf S. 64 (Gewinnspiel).

Bensberger Puppentheater öffnet wieder

Seit 2009
leitet Gerd
J. Pohl den
Puppenpavillon
in Bensberg.



KULTUR. Schwierige Zeiten für die Kulturbranche. Der Puppenpavillon in Bensberg war das erste coronabedingt geschlossene Theater in ganz Deutschland – weil es auf dem Gelände einer Schule steht. Am 10. Dezember eröffnet es endlich wieder.

Fast drei schwierige und entbehrungsreiche Jahre waren das für den Puppenpavillon in Bensberg: Erst musste das kleine Kinder- und Familientheater als erste Bühne deutschlandweit wegen der Corona-Pandemie schließen. Und als alle anderen Theater wieder öffnen konnten, lag Puppenspieler Gerd J. Pohl nach einem Unfall im Krankenhaus und konnte verletzungsbedingt mehrere Monate lang keine Vorstellungen geben. Doch nun soll es endlich wieder aufwärts gehen: Pohl hat die Wiedereröffnung des

Puppenpavillons für Samstag, 10. Dezember, angekündigt – „so Gott und Karl Lauterbach wollen“, wie er augenzwinkernd hinzufügt.

An diesem Samstag sowie am 17. und am 24. Dezember wird jeweils um 15 Uhr (an Heiligabend auch um 11 Uhr) das Stück „Kasper und das Geheimnis vom Weihnachtswald“ gezeigt, es ist geeignet für Kinder ab drei Jahre. Der Puppenpavillon befindet sich auf dem Gelände der Johannes-Gutenberg-Realschule, Kaule.

Spielplan Puppenpavillon auf
www.theater-im-puppenpavillon.de.

Die Altersbeschränkung sollten unbedingt beachtet werden, da jüngere Kinder an den Vorstellungen nicht teilnehmen können.

Karten sollten reserviert werden:
02204 54636 oder 0172 2456769.

Außerdem tritt Gerd J. Pohl auch als Rezipitator in Erscheinung: Am Dienstag, 20. Dezember, präsentiert er um 19.30 Uhr sein Literaturprogramm „Eine Nacht wie keine zweite“ mit ganz und gar ungewöhnlichen Weihnachtsgeschichten im Kleinkunsttheater Conrad's Couch in Bensberg. Karten hierfür unter www.conrads-couch.de. KP ■

Räumungsverkauf

wegen Geschäftsaufgabe zum 31.12.2022



50%
auf alles
bis 24.12.

Di.–Fr. 11.00 – 18.00 Uhr
Sa. 10.00 – 18.00 Uhr

Samstags (11–14 Uhr) gibt es für jeden Besucher Lachsschnittchen & Sekt!



ART DÉCO

ANTIQUITÄTEN & KUNST

Antike Metallbetten ♦ Lampen ♦ Möbel ♦ Curiosa

www.esserartdeco.de

Norbert Esser ♦ Telefon 0172–247 76 62
Poststr. 14 ♦ 51465 Bergisch Gladbach
Nähe der RheinBerg Galerie

Neujahr ist nur einmal im Jahr



Es muss nicht immer Kaviar sein - doch das neue Jahr will schließlich mit einer Portion Glamour eingeläutet werden! Dafür sorgt ein Brunch mit exklusiven Extras.

VON CARMEN SADOWSKI

Lachs mit Avocado-Crème

Schampus für alle!

Das Schönste ist das gemeinsame Schlemmen, das sich bis in den Nachmittag hinzieht. Denn so ein Brunch vereint das Beste aus zwei kulinarischen Welten: Frühstück und Mittagessen. Dafür kommen herzhaft und süße Brotbeläge auf den Tisch, vielleicht Obstsalat und Antipasti, ofenfrische Brötchen, Pumpkernkuchen und Croissants.

Auch warme Gerichte wie ein Sूपchen oder Braten sind wichtig. Zur Feier des Neujahrstags möchte man sich dazu vielleicht etwas Besonderes gönnen: Delikatessen, die das Gourmet-Herz höher schlagen lassen.

Chips mit Kaviar

Zum Beispiel Luxus-Fingerfood wie Süßkartoffelchips mit Frischkäse und Kaviar. Die schwarzen Perlen gehören zu den wenigen Lebensmitteln, die so ziemlich jeder mit Exklusivität assoziiert.

So geht's: Für vier Personen 200 g Süßkartoffel in dünne Scheiben schneiden. In einer Schüssel mit Meersalz und etwas Olivenöl vermischen. Auf einem Backblech verteilen und bei 180 Grad zehn Minuten knusprig backen. 200 g Frischkäse mit etwas Honig, 100 g Schmand und gehacktem Schnittlauch verrühren. Jeweils einen TL Frischkäse auf einen abgekühlten Chip setzen und mit Kaviar garnieren.

Auch Lachs mit Avocado-Crème sieht edel aus. So geht's: Das Innere einer Avocado auslöffeln, mit Salz, Pfeffer und etwas Zitronensaft pürieren und in vier Gläschen geben. Etwa 80 g Räucherlachs in dünne Streifen schneiden und auf der Avocado-Crème verteilen. Mit Toast servieren.

Frittata oder Rührei mit Trüffel

Kein Brunch ohne Ei. Man kann sie gekocht, gerührt oder als Spiegelei servieren. Außergewöhnlicher kommt das Ei als Frittata daher. Dafür werden Eier mit etwas Frischkäse, Salz und Pfeffer püriert, dann mit gewürfeltem Zucchini und Paprika in eine heiße Pfanne gegeben, bis die Masse stockt. Zum Schluss wird die Frittata im Ofen bei 180 Grad zehn Minuten fertig gebacken.

Wer seinem Brunch allerdings die Krone aufsetzen will, verwöhnt seine Gäste mit Rührei und schwarzem Trüffel. Der sogenannte Périgord-Trüffel gilt neben der weißen Alba-Trüffel als die begehrteste Sorte. So wird's gemacht: Für vier Personen sechs Eier aufschlagen, mit einem Esslöffel Sauerrahm verrühren. Mit Salz und Pfeffer würzen. Butter in einer Pfanne erwärmen, die Eimischung zugeben und umrühren, bis das Rührei etwas fest geworden ist. Auf Teller verteilen, Trüffel darüber hobeln.

Ein feines Tröpfchen zum Anstoßen gehört mit dazu. Kein Getränk steht für mehr Luxus als der Champagner. Der elegante Schaumwein darf sich nur so nennen, wenn er in dem winzigen französischen Weinanbaugebiet nach strengen Regeln hergestellt wird.

Doch Kenner wissen: Winzersekt oder Crémant werden nach der gleichen Methode produziert und stehen geschmacklich dem Star aus der Champagne in nichts nach. Allerdings kostet der prickelnde Wein nur einen Bruchteil des Preises. Prost Neujahr!



„Wein muss
Spaß machen“



Dezember-Events:

Gin & Tonic

Freitag, 2. Dezember 2022 | 20 Uhr
45 Euro | Weinlounge
5 Gin & Tonic plus Gin-Historie.

Eine nette Begegnung im Advent

Samstag, 17. Dezember 2022 | 16 Uhr
Irlenfelder Hof | Gerne die eigene Tasse mitbringen
Adventsingen des MGV Rommerscheid e. V.
Mit exquisiter Glühwein-Versorgung. Außerdem: Würstchen
vom Grill, Reibekuchen, Sekt, Kölsch ...



Klaus Rüsing

WEINGROSSHANDLUNG

Alle Infos auf
www.wein.gl
oder unter
0171 44 567 13

BELMONDO

Ristorante & Pizzeria

... einfach lecker



Reservieren Sie jetzt
für die Festtage:

Wir haben geöffnet:
25. Dezember 2022
26. Dezember 2022
31. Dezember 2022
1. Januar 2023

☎ 02202 52187



Am Stadion 32
51465 Bergisch Gladbach
www.belmondo-ristorante.de

Dienstag bis Sonntag,
auch an Feiertagen:
11.30 bis 14.30 Uhr und
17.30 bis 23.00 Uhr
Montag ist Ruhetag



la Cuisine

RADEMACHER

Neue
Öffnungszeiten

MICHELIN
2022

La Cuisine Rademacher
in Köln Dellbrück

Ab sofort bieten wir wieder das Lunch Menü an!
Reservieren Sie jetzt Ihre kulinarische Auszeit.

LUNCH MI-FR 12:00-15:30 DINNER FR-SO 18:15-23:00

DELLBRÜCKER HAUPTSTR.176 | 51069 KÖLN
WWW.LA-CUISINE-KOELN.DE | 0221 9689 8898



Theaterkasse Bergischer Löwe

**Bergisch
Gladbachs
erste Adresse
für Tickets**

Bürgerhaus Bergischer Löwe GmbH
Konrad-Adenauer-Platz
51465 Bergisch Gladbach
Telefon: 02202 2946-18
theaterkasse@bergischerloewe.de

Die Theaterkasse
bietet einen bundes-
weiten Vorverkauf
für Theater, Musicals,
Konzerte und Sport-
veranstaltungen.



Wir beraten Sie
kompetent und persönlich bei
der Suche nach der richtigen Veranstaltung.

Für viele Veranstaltungen im Bürgerhaus Bergischer Löwe können
Eintrittskarten für bis zu 10 Tage reserviert werden.

Ihre Kartenwünsche und Reservierungen nehmen wir gerne
entgegen. Aktuelle Öffnungszeiten:
Mittwoch – Freitag von 10 bis 18 Uhr, **Samstag** von 10 bis 13 Uhr

Weitere Informationen erhalten Sie auf unserer Homepage:
www.bergischerloewe.de



Gewinnspiel

**Wir verlosen:
5 x 2 Tageskarten
für das Mediterana**
www.mediterana.de

**Bedingungen
aufgrund der
Corona-Pandemie**
Bitte Name, Anschrift
und Telefonnummer
mitsenden.

Senden Sie uns eine Mail an gewinnspiel@kuckelberg-medien.de
oder eine Postkarte an nachfolgende Anschrift:
Kuckelberg Medien GmbH & Co. KG | Gewinnspiel
Hermann-Löns-Straße 79-81 | 51469 Bergisch Gladbach

Teilnahmebedingungen auf dieser Seite unten.
Die Gewinner werden schriftlich benachrichtigt.

Der Rechtsweg ist ausgeschlossen.
Teilnahme ab 18 Jahren.

**Einsendeschluss
ist der 12. Dezember 2022**

Viel Glück!

Rätselspaß Wir wünschen viel Spaß beim Knobeln.

Viereck	Rufname der Verlegerin Burda	männlicher Angehöriger	argentinischer Staatsmann †	Südspitze Amerikas	Lehrerschreibtisch	Pappel mit fast runden Blättern	Sprengstoff (Abk.)	perfekt	engstirnig	US-kanadischer Grenzsee	TV-Sport-sendung	
▶	▼			Haar am Lid ▶		▼	◯ ₁	▼		▼	▼	
▶			Trottel	ost-deutsch: Kunststoff ▶		◯ ₇	kleine Garnele		... von Fürstenberg (Designerin) ▶		◯ ₆	
griechischer Göttervater		Teil der Kerze ▶		◯ ₉		ohne zu handeln	boshaft ▶					
seitlich ▶				Grundstücksabgrenzungen	gestufte Pflanzenanbaufläche ▶						Lichtbild	
▶		Hochschulreife		Bild von da Vinci (,... Lisa') ▶		Zeichen für Kalorie ▶		Lenkrad		erheitertnd	▼	
deutsche Vorsilbe	einzigster jordanischer Hafen	technische Geräte ▶		◯ ₈		◯ ₁₀	Trunksucht (ugs.)	Getreidegroßspeicher ▶		◯ ₂		
schwäbischer Höhenzug			handeln ▶		Koseform von Ilona	Pflanzensamen ▶						
▶	◯ ₁₁			bestimmter Artikel (3. Fall) ▶	Eingangsinformation ▶	◯ ₃		Rauschgift (Abk.)		derart ▶		
tätig	kurz für: an dem		straffe Ausbildung ▶			Abk.: Nachschrift		starke Neigung ▶			◯ ₄	persönliches Fürwort
Gebäude (Mz.) ▶					Feinbäckerei ▶					◯ ₅		
nordfriesische Insel ▶				tieftste Feindschaft ▶		ein ehem. dt. Staat (Abk.) ▶				Abk.: groß ▶		

Teilnahmebedingungen: Mit der Teilnahme an dem Gewinnspiel nimmt der/die TeilnehmerIn diese Teilnahmebedingungen an. Teilnahmeberechtigt sind alle natürlichen und geschäftsfähigen Personen mit einem Mindestalter von 18 Jahren. Teilnahmeberechtigt sind Personen mit Wohnsitz im Verbreitungsgebiet der Papierausgabe der Zeitschrift GL KOMPAKT, namentlich dem Rheinisch-Bergischen Kreis, dem Oberbergischen Kreis sowie der Städte Leverkusen und Köln. MitarbeiterInnen der Kuckelberg Medien GmbH & Co. KG sowie deren Verwandte sind von der Teilnahme ausgeschlossen. Die Teilnahme im Namen Dritter, über Massenmeldungen beziehungsweise über Subanbieter oder Servicedienste ist ausgeschlossen. Eine Barauszahlung des Preises ist nicht möglich. Der/die GewinnerIn wird unter allen Einsendungen durch das Los ermittelt und schriftlich benachrichtigt. Durch die Teilnahme wird kein einklagbarer Anspruch auf Ausschüttung der Gewinne begründet. Die Gewinnspiele unterliegen dem Recht der Bundesrepublik Deutschland. Der Rechtsweg ist ausgeschlossen.

Das Lösungswort der letzten Ausgabe: **GAENSEBRATEN**

Die ausführliche Lösung sehen Sie rechts.
Die Lösung für das aktuelle Rätsel finden Sie in der nächsten Ausgabe (28. Januar 2023).

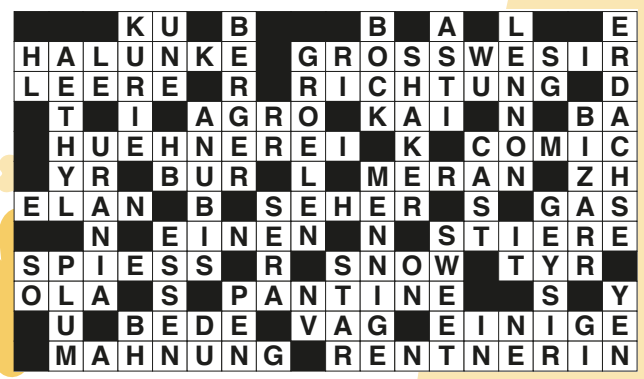




Foto: eyecat/malida.de & Textur: nikol85/fotolia.de

Friedvolles 2023!

Auf einen Jahresrückblick kann der Papiermacher dieses Mal gerne verzichten, aber er hat einen Wunsch.

Ja, jetzt ist es wieder so weit: Da stehen wir vor dem Jahreswechsel. Und was machen wir jetzt? Einen Jahresrückblick? Besser wohl nicht, denkt ihr euch. Oder einen Ausblick auf 2023? Schwierig, oder? Lassen wir die Sache doch mal anders angehen. Was wünschen wir uns denn alle für das neue Jahr? Das sieht schon anders aus als im vergangenen Jahr, denke ich. Einen Traumurlaub in der Karibik? Einen schnittigen Sportwagen? Ein paar schicke, neue Klamotten? Ja, hatten wir letztes Jahr alle auf dem Wunschzettel. Oder zumindest einige von uns. Und heute? Vielleicht einen gnädigen Stromanbieter oder dass der Postbote die Gasrechnung verbaselt. Oder dass der Winter nicht so kalt wird und die Brötchen nicht noch teurer werden. Nein, einfache Zeiten sind das jetzt irgendwie nicht. Es sind die existenziellen Dinge, die wir plötzlich mehr im Kopf haben. Und vor dem Hintergrund sehen

unsere städtischen Probleme irgendwie harmlos aus. Fahrradstraße oder nicht, drei Parkplätze mehr oder weniger. Aber sie hauen sich sprichwörtlich die Köpfe dabei ein, da oben im Rathaus. Als ginge es darum, Krieg zu führen. Oh, jetzt habe ich es doch erwähnt. Aber mal ehrlich: Ist es nicht das, was uns allen in den Köpfen hängt? Da fliegen tagtäglich dutzende Raketen auf ein Land direkt neben Polen, sitzen sich Menschen unversöhnlich in Schützengräben gegenüber. Da sterben jeden Tag Menschen. Mütter, Väter, Kinder, Freunde. Das ist doch einfach nicht zum Aushalten. Und schlimmer als das, was der Krieg an materiellen Schäden anrichtet, ist das, was er mit den Menschen macht: Er produziert Wut und Hass, verletzte Seelen.

Also sollten wir uns eigentlich nur eines wünschen: Frieden. Und da kommt Weihnachten doch gerade recht. Hieß es nicht immer, das sei das Fest des Friedens? Und den gibt es in groß und in klein. Natürlich wünscht sich wohl jeder von uns, dass der Ukraine-Krieg ein baldiges Ende findet. Aber den Frieden kann man auch im ganz kleinen Umfeld erreichen. Durch ein verständnisvolles Miteinander, durch ein Aufeinanderzugehen, ja sogar durch ein Händeschütteln und einen freundschaftlichen Blick kann man eine friedvolle Situation schaffen. Also, ihr lieben Gladbacher, ich wünsche euch auf allen Ebenen ein friedliches Jahr 2023,

Euer Papiermacher

Abgeschöpft – aus dem Stadtleben



So sparen Sie Energie beim Kochen und Backen

KÜCHENWELTEN REIMERS. Voller Genuss in den Energiesparküchen von Küchenwelten Reimers.

Aktueller denn je ist zur Zeit das Thema Energiesparen auch in der Küche. „Bei unseren Beratungsterminen merken wir immer häufiger, dass nach dem Energieverbrauch von Küchengeräten gefragt und darauf geachtet wird,“ berichtet die Chefin Elke Reimers und erklärt, wie man mit wenig Energieaufwand effizient kochen kann.

„Ein Induktionskochfeld hat den großen Vorteil, innerhalb von wenigen Minuten einen Topf oder eine Pfanne zu erhitzen. Ganz im Gegenteil zu Ceran oder älteren Kochplatten,“ so die Fachfrau.

Moderne Dunstabzugshauben arbeiten heutzutage wesentlich effizienter und leiser als früher: Küchendämpfe werden eliminiert und in frische Luft umgewandelt, während sich das Fett in spülmaschinenfesten Filtern sammelt. „Da gibt es innovative Neuigkeiten,“ schwärmt Frau Reimers, „denn die geruchsbindenden Kohlefilter können durch Permalynfilter ersetzt werden, die sich selber regenerieren.“ Küchengeräte bei den Küchenwelten Reimers haben stets hohe Effizienzklassen. Kühlschränke mit einer Null-Grad-Zone sind erfreulich nachhaltig, da die



Lebensmittel dort viel länger frisch bleiben.

„Wer zu uns kommt, ist keine Nummer,

sondern ein Mensch mit individuellen Bedürfnissen, auf die wir mit unserer Fachkompetenz bei der Beratung und Planung mit viel Zeit eingehen,“ erklärt die Chefin. Über Ihre Terminanfrage würden wir uns sehr freuen: **02202 926273-0!**

Küchenwelten Reimers

Tannenbergstraße 33 · 51465 Bergisch Gladbach
02202 926273-0 · info@kuechenwelten-reimers.de
www.kuechenwelten-reimers.de

Angebot wird auf alle Wohnbereiche erweitert

Im Küchenstudio in der Tannenbergstraße 33 wird seit einiger Zeit mächtig gewerkelt:

In unserer unteren Etage auf rund 250 Quadratmetern entsteht etwas ganz Besonderes. Wir werden dort zwei stylische und außergewöhnliche Wohnungen präsentieren“, erläutert Küchenwelten-Chefin Elke Reimers. Entworfen wurden die Wohnungen zusammen mit den Herstellern Xeno by Nobilia und SK-Line by Sachsenküchen. Diese beiden Firmen können nicht nur Küchen einrichten, sondern auch Flur, Wohn- und Esszimmer, Hauswirtschaftsraum, Schlafzimmer, bis hin zum Büro und Bad.


„Unsere Kunden werden begeistert sein, was alles möglich ist und wieviel Freude man beim Wohnen und Leben in zwei derart fantastisch geplanten und exklusiv eingerichteten Wohnungen haben kann“, so Elke Reimers.

Aufgrund von Lieferproblemen und verschobener Handwerker-Termine verzögert sich die Fertigstellung etwas. Aber der Familienbetrieb freut sich jetzt schon auf den Einstieg in das neue Angebot Anfang nächsten Jahres: „Ich möchte gerne eine schöne große Einweihungsparty feiern mit vielen Kunden und Gästen,“ so Elke Reimers.



Noch mitten in der Arbeit: Um die stylischen Wohnungen umzusetzen, bedarf es einer professionellen Planung vom Küchenfachberater Herr Prasser (rechts im Bild) und des großen Einsatzes vom gesamten Team.

Küchen, die den Titel *Best of* verdient haben



Ausgezeichnete
Planungen &
einfallsreiche
Ideen für Ihr
Zuhause!

Terminvereinbarung: 02202-9262730

Tannenbergstraße 33
in Bergisch Gladbach

www.kuechenwelten-reimers.de

KÜCHENWELTEN
REIMERS

PORTA VITA

Mehr als gewohnt!

EIN PROJEKT VON
 OSMAB

NATURNAH LEBEN. URBAN WOHNEN.

Lebensqualität – das ist es, was Bergisch Gladbach und Umgebung auszeichnen. Auch PORTA VITA, das neue Wohnobjekt für alle Generationen, bietet in Rösrath mehr Nähe, mehr Grün, mehr Komfort – eben mehr als gewohnt!

Jetzt Mietbedarf besprechen: Tel. +49 22059494388

